



أنظمة المخازن

المستوي: مبتدئ

المنهج التدريبي المعتمد من أكاديميه الطول النهائي

الفهرس

٤	التوريد والصراف المخزني	
٥	أمرتوريد مخزني	١
٥	١.١ الوصول إلى الشاشة	
٦	١.٢ مكونات الشاشة	
٨	١.٣ مثال (١) توريد بضاعة نقداً بالعملة المحلية	
١٤	١.٤ مثال (٢) توريد بضاعة مشتراة بالأجل وبعملة أجنبية	
١٦	١.٥ إصدار إذن توريد مخزني ثم استخدامة في إصدار أمر التوريد المخزني	
٢١	٢ أمرالصراف المخزني	٢
٢١	٢.١ الوصول إلى الشاشة:	
٢١	٢.٢ مثال (١) صرف بضاعة بسعر التكلفة	
٢٤	٢.٣ مثال (٢) استخدام شاشة الصراف المخزني في رد البضاعة	
٢٧	٢.٤ أمر صرف مخزني باستخدام أمر صرف تالف	
٣١	٣ تطبيق	
٣٤	التحويل والتسوية المخزنية	
٣٥	١ التحويل المخزني	١
٣٥	١.١ الوصول إلى الشاشة	
٣٦	١.٢ مكونات الشاشة	
٣٨	١.٣ مثال (١) تحويل أصناف بسعر التكلفة	
٤٢	١.٤ مثال (٢) تحويل أصناف بأخر سعر توريد	
٤٥	١.٥ إصدار طلب تحويل مخزني ثم استخدامة في إصدار تحويل مخزني	
٥٠	٢ الاستلام المخزني	٢
٥٠	٢.١ مثال (١) استلام تحويل مخزني	
٥٣	٣ تطبيق	
٥٤	التسوية المخزنية والشاشات الاختيارية	
٥٥	١ تسوية مخزون	١
٥٥	١.١ الوصول إلى الشاشة	

٥٦	مكونات الشاشة	١.٢
٥٧	مثال (١) تصحيح الكميات في أمر توريد مخزني	١.٣
٦٠	مثال (٢) تسوية مخزنية باستخدام بيانات جرد مخزني	١.٤
٦٥	مثال (٣) تسوية تكاليف	١.٥
٦٨	حجز كميات	٢
٦٨	الوصول إلى الشاشة	٢.١
٦٨	مثال (١) حجز كميات أصناف	٢.٢
٧٠	تطبيق	٣
٧٢	الشاشات الرقابية	
٧٣	أمر اصلاح خارجي	١
٧٣	الوصول إلى الشاشة	١.١
٧٣	مكونات الشاشة	١.٢
٧٤	مثال (١) أمر اصلاح خارجي	١.٣
٧٦	إذن توريد أمانات	٢
٧٦	الوصول إلى الشاشة	٢.١
٧٦	مكونات الشاشة	٢.٢
٧٨	مثال (١) إذن توريد أمانات لفاتورة المبيعات	٢.٣
٧٩	مثال (٢) إذن توريد أمانات يدوي	٢.٤
٨١	إذن صرف أمانات	٣
٨١	الوصول إلى الشاشة	٣.١
٨١	مثال (١) إذن صرف أمانات	٣.٢
٨٣	تطبيق	٤

التوريد والصرف المخزني

الدرس الأول

نظرة عامة عن الدرس:

ستتعلم في هذا الدرس كيفية تنفيذ عمليات التوريد والصرف المخزني للأصناف باستخدام نظام الأونكس أي آر بي. كما ستتعلم الخصائص التي يوفرها النظام لتنفيذ هذه الإجراءات بسهولة ودقة عالية.

الأهداف التعليمية من الدرس:

بعد الانتهاء من هذا الدرس، ستكون قادر على القيام بالتالي:

- فهم كيفية استخدام شاشتي أمر التوريد المخزني، أمر الصرف المخزني ، إذن التوريد المخزني، وأمر صرف تالف.
- إصدار أمر توريد مخزني.
- إصدار إذن توريد مخزني.
- إصدار إذن توريد مخزني من إذن توريد مخزني.
- إصدار أمر صرف مخزني.
- إصدار أمر صرف مخزني من أمر صرف تالف.
- إصدار أمر صرف مخزني من طلب صرف مواد.

١ أمر توريد مخزني

تستخدم شاشة أمر التوريد المخزني في توريد الأصناف المعروف تكلفتها النهائية أو الإنتاج التام في المنشآت الصناعية والإنتاجية ويترتب على تنفيذ أمر التوريد المخزني تأثير كميات الأصناف التي تم توريدها كما تتأثر الحسابات مثل حساب المورد والمخزون إذا كان نظام المخازن مرتبط بنظام الأستاذ العام. بعد إدخال بيانات أمر التوريد يقوم النظام بتنفيذ القيد المحاسبي اللازم لإثبات العملية آلياً.

١.١ الوصول إلى الشاشة

أنظمة المخازن ← نظام إدارة المخازن ← عمليات المخزون ← أمر التوريد المخزني.



١,٢,١ بيانات التعريف بأمر التوريد:

الجدول التالي يوضح أهم الحقول في هذا الجزء من الشاشة.

اسم الحقل	خاصية في النظام تؤثر على الحقل	طريقة الإدخال	الوصف
المخزن	تعدد المخازن في أمر التوريد	اختيار من قائمة	إذا كان خيار " تعدد المخازن في أمر التوريد " غير مفعل يستخدم لتحديد المخزن الذي سيتم التوريد إليه، أما إذا تم تفعيل خيار تعدد المخازن فلن يظهر هذا الحقل وسيظهر بدلاً منه عمود المخزن ضمن بيانات الأصناف.
تاريخ الاستحقاق	-	-	يستخدم لتحديد تاريخ استحقاق تكلفة أمر التوريد .
نوع التوريد	شاشة أنواع التوريد المخزني	اختيار من قائمة	يستخدم هذا الحقل لاختيار نوع أمر التوريد والتي تم إدخالها من شاشة أنواع التوريد المخزني، يجب التفريق من حيث الأثر المحاسبي بين نوعين من أوامر التوريد و هما : أمر توريد غير مرتبط بفاتورة الشراء، وحين استخدامه ينشئ النظام آليا القيد التالي: من ح/ المخزن إلى ح/ المورد /الصندوق /البنك أمر توريد مرتبط بفاتورة الشراء، وله الأثر المحاسبي التالي: أولاً عند إصدار أمر التوريد يجرى القيد التالي: من ح/ المخزن إلى ح/ وسيط توريد المشتريات ثانياً عند إصدار فاتورة الشراء يجرى القيد التالي: من ح/ وسيط توريد المشتريات إلى ح/ المورد /الصندوق /البنك
تكاليف الأصناف	-	-	يستخدم هذا الحقل إذا كان المطلوب إظهار تكلفة الصنف الذي سيتم توريده، وهي التكلفة التي ستظهر آلياً في حقل (السعر) في البيانات التفصيلية : <ul style="list-style-type: none"> • آخر سعر توريد: يتم تحديد هذا الخيار إذا كانت تكلفة توريد الصنف هي تكلفة آخر سعر توريد للصنف مع إمكانية التعديل. • سعر المورد: يتم تحديد هذا الخيار إذا كانت تكلفة توريد الصنف هي السعر المحدد من المورد للصنف مع إمكانية التعديل. • متوسط التكلفة: يتم تحديد هذا الخيار إذا كانت تكلفة التوريد هي متوسط تكلفة الصنف مع إمكانية التعديل.

١,٢,٢ بيانات الأصناف:

الجدول التالي يوضح أهم الحقول في هذا الجزء من الشاشة.

اسم الحقل	خاصية في النظام تؤثر على الحقل	طريقة الإدخال	الوصف
رقم / اسم الصنف	-	F7 أو F8 أو F9	يستخدم هذا الحقل لاختيار الأصناف التي سيتم توريدها باستخدام F9 مرتبة حسب رقم الصنف أو باستخدام F8 مرتبة حسب اسم الصنف أو بطريقة بحث أخرى باستخدام F7 ، فتظهر شاشة للمساعدة متعددة الخيارات في البحث، وبمجرد اختيار الصنف يعرض النظام رقم الصنف واسم الصنف.
الوحدة	-	آلي أو F9	تظهر في هذا الحقل وحدة قياس الصنف إذا كان للصنف وحدة قياس واحدة، أما إذا كان للصنف أكثر من وحدة قياس، فيتم اختيار الوحدة من قائمة الوحدات التي تظهر بواسطة (F9).
تاريخ الانتهاء	استخدام تاريخ الانتهاء- في شاشة بيانات الأصناف	يدوي	سيستخدم لإدخال تاريخ انتهاء الصنف إذا كان من الأصناف التي تتعامل مع تاريخ الانتهاء .
الكمية	-	آلي/ يدوي	يستخدم هذا الحقل لإدخال كمية الصنف التي سيتم توريدها، كما أن الكمية قد تظهر آلياً إذا كان الصنف يتعامل مع الأرقام التسلسلية أو الملحقات أو الأوزان بناءً على البيانات التي يتم إدخالها في الأماكن المخصصة لها .
التكلفة	حقل تكاليف الأصناف من نفس الشاشة	آلي/ يدوي	يستخدم هذا الحقل لتدوين تكلفة الوحدة الواحدة من الصنف بعملة الحساب المسجل في البيانات الرئيسية، كما أن التكلفة تظهر آلياً في حال تفعيل استخدام أحد الخيارات في حقل (تكاليف الأصناف).
الضريبة	عليه ضريبة - في شاشة بيانات الأصناف	آلي	تظهر في هذا الحقل ضريبة الصنف إذا كان الصنف خاضع لضريبة القيمة المضافة بحسب النسبة المحددة كضريبة بشرط تفعيل خيار (استخدام ضريبة القيمة المضافة) في البيانات الرئيسية.

١,٣ مثال (١) توريد بضاعة نقداً بالعملة المحلية

أدخل بيانات أمر التوريد المخزني للعملة التالية:

أشترت المؤسسة نقداً بالريال السعودي من حساب صندوق الحركة الأصناف الموضحة في الجدول التالي، علماً بأن البضاعة تم توريدها إلى المخزن

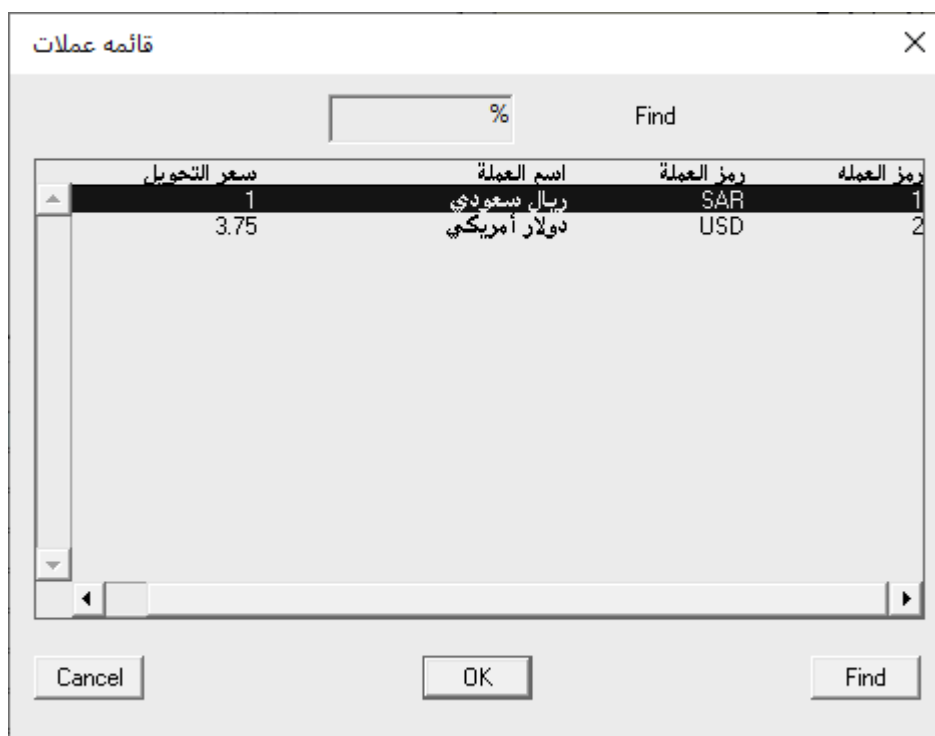
رقم ١ .

م	رقم الصنف	اسم الصنف	الوحدة	الكمية	التكلفة
١	٠٢٠١٠١٠٠٠١	قودي مكرونة أصداف ٥٠٠ جرام	حبة	٣٥٠	٣ ريال سعودي

٢	٠٢٠١٠٢٠٠٠١	الشعلان أرز بسمتي هندي ٥ كجم	قطعة	٧٥	٣٠ ريال سعودي
٣	٠٢٠١٠٢٠٠٠٢	الوليمة أرز مزة هندي حبة طويلة ١٠ كجم	قطعة	٥٠	٦١ ريال سعودي

لتنفيذ العملية أفتح شاشة أمر التوريد المخزني و أنشئ أمر توريد جديد بالضغط على زر إضافة (+) من شريط المهام ثم أتبع الخطوات التالية:

١. من حقل المخزن اختر "مخزن رقم ١".
٢. أنقل المؤشر إلى حقل رقم الحساب ثم اضغط زر "F9"، ستظهر شاشة قائمة الحسابات، اختر حساب "صندوق الحركة اليومي".
٣. أنقل المؤشر إلى حقل الحساب التحليلي ثم اضغط زر "F9"، ستظهر شاشة الصناديق، اختر "صندوق الحركة". اضغط زر "إدخال" ستظهر شاشة قائمة عملات اختر "ريال سعودي".



٤. أدخل في حقل عدد المرفقات "٥" وفي حقل رقم المرجع "٢٠٢١/١٠".

بيانات إضافية		إستيراد من ملف إكسل		إزالة البيانات		البيانات الرئيسية	
<input type="checkbox"/> مرحل	نوع التوريد	1-أمر توريد مخزني	الفرع	1-الرئيسي	رقم التوريد	رقم التوريد	2
<input type="checkbox"/> تعليق	المخزن	1-مخزن رقم 1	تاريخ التوريد	29/10/2021	رقم الحساب	رقم الحساب	
	الحساب التحليلي	2-صندوق الحركة	صندوق الحركة اليومي	1111010002	العملة	العملة	
	رقم المرجع	4	س.ت الحساب	1	البيان	البيان	
	تاريخ الاستحقاق	5	عدد المرفقات	4	تكاليف الأصناف	تكاليف الأصناف	
	اسم السائق		اسم السائق		مركز التكلفة	مركز التكلفة	

٥. يوفر النظام للمستخدم عدة طرق لإضافة الأصناف، أنقل المؤشر إلى خانة رقم الصنف ثم أدخل بيانات الأصناف بأحدى الطرق التالية:

أ. اضغط على زر "F9"، ستظهر شاشة الأصناف مرتبة حسب رقم الصنف، بإمكانك اختيار الصنف مباشرة أو البحث عن الصنف

من حقل البحث. في كل مرة يتم إدخال بيانات صنف واحد فقط، وإدخال بيانات جميع الأصناف يتم تكرار الخطوة لكل صنف.

قائمة الأصناف - مرتبة حسب الأرقام						
حقل البحث						
Find						
رقم الصنف	اسم الصنف	الاسم الأجنبي	الوحدة	الكمية المتوفرة	مواصفات الصنف	
0101030001	دهان المظلمة طراز 1000 جرام		حبة	100		
0201010001	قوودي مكرونة أصداف 500 جرام		حبة	500		
0201020001	الشعلان أرز بسمنتي هندي 5 كجم		قطعة	300		
0201020002	الوليمة أرز مزة هندي حبة طويلة 10 كجم		قطعة	250		
0203070001	الأسرة سكر ناعم 10 كجم		قطعة	1000		
0203070002	الأسرة سكر خشن 10 كجم		قطعة	500		
0301040001	ميرندا حمضيات ٢,٢ لتر		حبة	1000		
0301040002	بيبسي ٣٢٥ مل		علبة	1200		
0302060001	المراعي عصير التوت المشكل 1,٥ لتر		حبة	150		
0401080001	داريا دجاج مجمد 1 كجم		حبة	200		


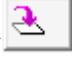
ب. اضغط على زر "F8"، ستظهر شاشة الأصناف مرتبة حسب المجموعة الرئيسية ثم أبجدياً، بإمكانك اختيار الصنف مباشرة أو

البحث عن الصنف من حقل البحث. في كل مرة يتم إدخال بيانات صنف واحد فقط، وإدخال بيانات كل الأصناف يتم تكرار

الإجراء لكل صنف.

قائمة الأصناف - مرتبة حسب الأرقام						
حقل البحث						
Find						
رقم الصنف	اسم الصنف	الاسم الأجنبي	الوحدة	الكمية المتوفرة	مواصفات الصنف	
0101030001	دهان المظلمة طراز 1000 جرام		حبة	100		
0201010001	قوودي مكرونة أصداف 500 جرام		حبة	500		
0201020001	الشعلان أرز بسمنتي هندي 5 كجم		قطعة	300		
0201020002	الوليمة أرز مزة هندي حبة طويلة 10 كجم		قطعة	250		
0203070001	الأسرة سكر ناعم 10 كجم		قطعة	1000		
0203070002	الأسرة سكر خشن 10 كجم		قطعة	500		
0301040001	ميرندا حمضيات ٢,٢ لتر		حبة	1000		
0301040002	بيبسي ٣٢٥ مل		علبة	1200		
0302060001	المراعي عصير التوت المشكل 1,٥ لتر		حبة	150		
0401080001	داريا دجاج مجمد 1 كجم		حبة	200		

ج. اضغط على زر "F7"، ستظهر شاشة البحث عن الأصناف و التي تستخدم كالتالي:

١. استخدم حقول التصفية لتحديد الأصناف التي ترغب في إضافتها.
٢. اضغط زر بحث () لتظهر الأصناف الموافقة للبحث في جدول الأصناف.
٣. اختر الأصناف التي ترغب في إضافتها وذلك بالتأشير على مربع الاختيار () على يمين كل صنف.
٤. اضغط على زر إنزال البيانات () ستقبل شاشة البحث عن الأصناف وتظهر بيانات الأصناف التي تم اختيارها في شاشة أمر التوريد المخزني.

Item Search
×

رقم م. الفرعية

م. تحت الفرعية

الوحدة

رقم الرف

م. المماثلة

العبوة

من المجموعة رقم

اسم الصنف

تخزين الأصناف

تسعير الأصناف

رقم المورد

الترتيب حسب

رقم المخزن

رقم الصنف

مواصفات الصنف

نوع الصنف

كمية التخزين

رقم التصنيع

م	رقم الصنف	اسم الصنف	الوحدة	المخزن	الكمية	السعر	نوع الصنف	مو
1	0101030001	دواجن الوطنية طازج 1000 جرام		1	100			
2	0201010001	قوودي مكرونة أصداف 500 جرام		1	500			<input checked="" type="checkbox"/>
3	0201020001	الشعلان أرز بسمتي هندي 5 كجم		1	300			<input checked="" type="checkbox"/>
4	0201020002	الوليمة أرز مزة هندي حبة طويلة 10 كجم		1	250			<input checked="" type="checkbox"/>
5	0203070001	الأسرة سكر ناعم 10 كجم		1	1000			<input type="checkbox"/>
6	0203070002	الأسرة سكر خشن 10 كجم		1	500			<input type="checkbox"/>
7	0301040001	ميرندا حمضيات 2.2 لتر		1	1000			<input type="checkbox"/>
8	0301040002	بيبيسي 225 مل		1	1200			<input type="checkbox"/>

2
4





إظهار تاريخ الإنتهاء والدفعة

د. اضغط على زر "F5"، ستظهر شاشة الأصناف مرتبة حسب رقم الصنف، في هذه الشاشة يتم البحث عن الأصناف باستخدام

حقل "يحتوي على"، تتميز الشاشة عن الشاشات في أ أو ب بسهولة البحث وذلك لأن إشارة "%" لا تظهر للمستخدم وهي

تسبب الإرباك لبعض المستخدمين. في كل مرة يتم إدخال بيانات صنف واحد فقط، ولإدخال بيانات كل الأصناف يتم تكرار

الخطوة لكل صنف.

رقم المرجع	مواصفات الصنف	الوحدة	اسم الصنف	رقم الصنف
		حبه	دواجن الوطنية طازج 1000 جرام	0101030001
		حبه	قوودي مكرونة أصداف 500 جرام	0201010001
		قطعة	الشعلان أرز بسمتي هندي 5 كجم	0201020001
		قطعة	الوليمة أرز مزة هندي حبة طويلة 10 كجم	0201020002
		قطعة	الأسرة سكر ناعم 10 كجم	0203070001
		قطعة	الأسرة سكر خشن 10 كجم	0203070002
		حبه	ميرندا حمضيات 2,3 لتر	0301040001
		علبة	بيبيسي 335 مل	0301040002
		كرتون	بيبيسي 335 مل	0301040002
		حبه	المراعي عصير التوت المشكل 1,5 لتر	0302060001
		حبه	داريا دجاج مجيد 1 كجم	0401080001
		كرتون	داريا دجاج مجيد 1 كجم	0401080001

٦. أنقل المؤشر إلى حقل الكمية ثم أدخل الكمية لكل صنف حسب الجدول في المثال. ثم أنقل المؤشر إلى حقل التكلفة وقم بإدخال تكلفة


الصنف واضغط على زر "إدخال" ستظهر شاشة تعرض معلومات عن تكلفة الصنف وذلك لتبئية المستخدم إذا كان هناك فارق في التكلفة.

كرر العملية لكل الأصناف.

عملة المخزون	آخر سعر توريد	المتوسط الحالي	الفرق بين التكلفة والمتوسط
SAR	3.000	3.000	.000

٧. لحفظ أمر التوريد اضغط على زر الحفظ (حفظ).

٨. اضغط زر الأرشيف () وأدخل كل المستندات المؤيدة للعملية.

٩. لطباعة أمر التوريد اضغط زر الطباعة () .

Alfaris - 1

الفارس - الرئيسي


.Tele No

.Fax No

P.O.Box

أمر توريد مخزني

رقم التوريد : ١		نوع التوريد : أمر توريد مخزني		تاريخ التوريد : ٣٠/١٠/٢٠٢١ العملة : SAR		
الحساب : ١١١١٠١٠٠٠٢		صندوق الحركة اليومي		رقم المرجع : ١٠٠٢٣		
البيان : لكم أمر توريد مخزني				المخزن : ١ - مخزن رقم ١		
رقم الصنف	اسم الصنف	الوحدة	المخزن	الكمية	التكلفة	الإجمالي
0201010001	شوودي مكرونة اصدااف ٥٠٠ جرام	حبه	1	350	3.00	1,050.00
0201020001	الشعلان أرز بسمتي هندي ٥ كجم	قطمه	1	75	30.00	2,250.00
0201020002	الوليمة أرز مزة هندي حبه طويلة ١٠ كجم	قطمه	1	50	61.00	3,050.00
المستخدم المدخل : مدير النظام						الإجمالي : 6,350.00

١٠. للإطلاع على القيد المحاسبي الذي يولده النظام للتأثير على الحسابات بناءً على أمر التوريد، اضغط على زر اليومية العامة () .

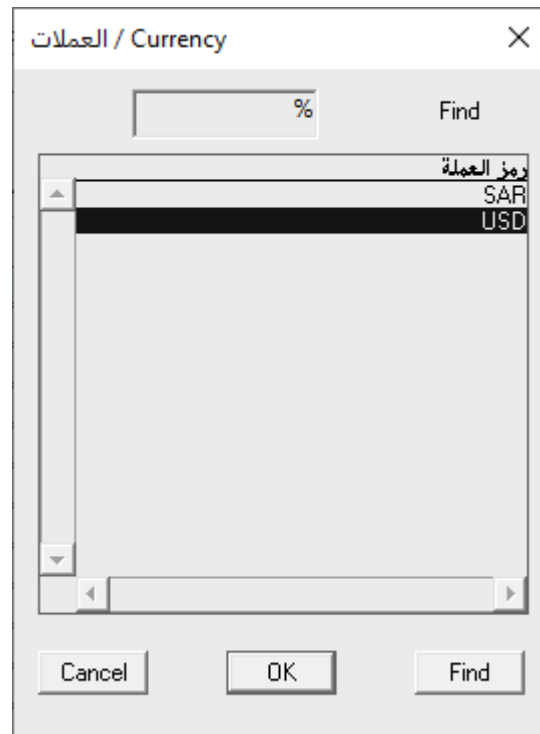
٢	٠٧٠١٠٩٠٠٠٢	باناسونيك ثلاجة ٢٣ قدم	قطعة	١٢	٨٣٢ دولار أمريكي
٣	٠٧٠١٠٩٠٠٠٣	تي سي ال ثلاجة بفريرز علوي ١٤,٧ قدم	قطعة	١٥	٤٩٠ دولار أمريكي

لتنفيذ العملية أفتح شاشة أمر التوريد المخزني و أنشئ أمر توريد جديد بالضغط على زر إضافة (+) من شريط المهام ثم أتبع الخطوات التالية:

١. من حقل المخزن اختر "مخزن رقم ٢".

٢. أنقل المؤشر إلى حقل رقم الحساب ثم اضغط زر "F9"، ستظهر شاشة قائمة الحسابات، اختر حساب "مؤسسة فهد" ثم اضغط

زر "إدخال" ستظهر شاشة العملات اختر "USD".



٣. قم بإضافة الأصناف والكميات والتكلفة لكل صنف باستخدام إحدى الطرائق التي تعلمتها في المثال (١).



أدخل التكلفة بالدولار وليس بالعملة المحلية.

٤. لحفظ أمر التوريد، اضغط على زر الحفظ ().

٥. اضغط زر الأرشيف () وأدخل كل المستندات المؤيدة للعملية.

31/12/2021 2021 / 2 أنظمة المخازن - نظام إدارة المخازن 5 التوريد المخزني 4 المستخدم : 1 - مدير النظام MAIN

بيانات الرئيسية | إزال البيانات | إستيراد من ملف إكسل | بيانات إضافية

الفرع: 1- الرئيسي رقم التوريد: 3 تاريخ التوريد: 31/10/2021 رقم الحساب: 2111010003 مؤسسة فهد

العملة: USD س.ت الحساب: 3.75 رقم المرجع: 32256

البيان: الكم أمر توريد مخزني تاريخ الاستحقاق: 31/10/2021

تكاليف الأصناف: رقم السيارة: مركز الكلفة:

نوع التوريد: 1- أمر توريد مخزني المخزن: 2- مخزن رقم 3 الحساب التحليلي: عدد المرفقات: اسم السائق:

م	رقم الصف	اسم الصف	الوحدة	تاريخ الإنتهاء	الكمية	التكلفة	المجموع	حقل إضافي ١ - تحليلي	حقل إضافي ٢ - تحليلي	حقل إضافي ٣ - تحل
1	0701090001	تي سي ال ثلاجة بابين ٢١,٦ قدم	قطعة		10	885.0000	8,850.0000			
2	0701090002	باناسونيك ثلاجة ٢٢ قدم	قطعة		12	883.0000	10,596.0000			
3	0701090003	تي سي ال ثلاجة بريزر علوي 1٤,٧	قطعة		15	490.0000	7,350.0000			
							الإجمالي الكلي	26,796.0000	إجمالي الكميات	37
							الإجمالي بعد الضريبة	26,796.0000		

١,٥ إصدار إذن توريد مخزني ثم استخدامة في إصدار أمر التوريد المخزني

تقوم بعض المؤسسات بتنفيذ عملية إصدار أمر التوريد المخزني على مرحلتين، وذلك لتفعيل الرقابة على تنفيذ العمليات حيث يتم إصدار إذن توريد مخزني من الشاشة المخصصة لذلك، ثم يتم استخدام الطلب من شاشة أمر التوريد المخزني في تنفيذ الأمر.

١,٥,١ مثال (١) إصدار أمر توريد مخزني بناءً على إذن توريد مخزني

أشترت المؤسسة نقداً بالريال السعودي من حساب صندوق الحركة الأصناف الموضحة في الجدول التالي، علماً بأن البضاعة تم توريدها إلى المخزن

رقم ١.

المطلوب:

أولاً: إصدار إذن توريد مخزني للكميات المطلوب توريدها .

ثانياً: إصدار أمر توريد مخزني بناء على إذن التوريد .

م	رقم الصنف	اسم الصنف	الوحدة	تاريخ الانتهاء	الكمية	التكلفة
١	٠٢٠٣٠٧٠٠٠١	الأسرة سكر ناعم ١٠ كجم	قطمة	-	١٠٠	٢٢ ريال سعودي
٢	٠٢٠٣٠٧٠٠٠٢	الأسرة سكر خشن ١٠ كجم	قطمة	٢٠٢٤/٢/١٠	١٠٠	٢٢ ريال سعودي
٣	٠٢٠١٠٢٠٠٠٢	ستيفانا محلي ٢٠٠ جرام	علبة	٢٠٢٣/١٠/١	١٠٠	٥٠ ريال سعودي


لتنفيذ المطلوب أولاً أتبع الخطوات التالية:

أفتح شاشة إذن التوريد المخزني من: أنظمة المخازن ← نظام إدارة المخازن ← عمليات المخزون ← إذن التوريد المخزني.

١. اضغط على زر إضافة () لإنشاء إذن توريد جديد .

٢. من حقل رقم المخزن اختر "المخزن رقم ١" .

٣. قم بإضافة الأصناف بإحدى الطرق التي تعلمتها في شاشة أمر التوريد المخزني.

٤. اضغط زر حفظ () .

٤. أنتقل لتبويب "إنزال البيانات".

٥. من حقل "إنزال البيانات من" اختر "إذن توريد مخزني".

٦. ستظهر شاشة إذن التوريد المخزني، اختر الإذن الذي قمت بإنشاءه أولاً ثم اضغط زر "إدخال".



٧. أدخل التكلفة لكل صنف.

٨. لحفظ أمر التوريد اضغط على زر الحفظ (📁).

٩. اضغط زر الأرشيف (📁) وأدخل كل المستندات المؤيدة للعملية.

٢ أمر الصرف المخزني

تستخدم شاشة أمر الصرف المخزني في صرف الأصناف من مخازن المنشأة. يترتب على تنفيذ أمر الصرف المخزني تأثر كميات الأصناف التي تم توريدها كما يتأثر حسابي المستفيد من صرف الأصناف وحساب المخازن و إذا كان نظام المخازن مرتبط بنظام الأستاذ العام يقوم النظام بعد إدخال البيانات بتنفيذ القيد المحاسبي التالي لإثبات العملية آلياً:

من ح / الحساب المستفيد (إنتاج، تالف، موظف، الخ)

إلى ح/ المخزون.

٢,١ الوصول إلى الشاشة:

أنظمة المخازن ← نظام إدارة المخازن ← عمليات المخزون ← أمر الصرف المخزني.

٢,٢ مثال (١) صرف بضاعة بسعر التكلفة

أدخل بيانات أمر الصرف المخزني للعملية التالية:

صرف الأصناف الموضحة في الجدول التالي مكافأة للموظفين، علماً بأن البضاعة تم صرفها بسعر التكلفة من المخزن رقم ١.

م	رقم الصنف	اسم الصنف	الوحدة	الكمية	التكلفة
١	٠١٠١٠٣٠٠٠١	دواجن الوطنية طازج ١٠٠٠ جرام	حبة	٤٠	١٤ ريال سعودي
٢	٠٢٠١٠٢٠٠٠١	الشعلان أرز بسمتي هندي ٥ كجم	قطعة	٢٠	٣٠,٢٨ ريال سعودي
٣	٠٢٠٣٠٧٠٠٠٢	الأسرة سكر خشن ١٠ كجم	قطعة	٢٠	٢٢ ريال سعودي
٤	٠٢٠١٠١٠٠٠١	ميرندا حمضيات ٢,٢ لتر	علبة	٢٠	٦ ريال سعودي

لتنفيذ العملية أفتح شاشة أمر الصرف المخزني و أنشئ أمر صرف جديد بالضغط على زر إضافة () من شريط المهام ثم أتبع الخطوات التالية:

١. من حقل المخزن اختر "مخزن رقم ١".

٢. من حقل رقم الحساب اضغط زر "F9" و قم باختيار حساب "مكافآت ومزايا".

٣. في حقل البيان أدخل "صرف مكافآت للموظفين".

٤. من حقل طريقة تكاليف الصرف اختر "التكلفة".

٥. في حقل رقم الصنف اضغط على زر "F9"، ستظهر شاشة قائمة الأصناف المتوفرة في المخزن رقم ١، قم باختيار "دواجن الوطنية طازج ١٠٠٠ جرام".

رقم الصنف	اسم الصنف	الاسم الأجنبي	الوحدة	الكمية المتوفرة	السعر	مواصفات الصنف
0101030001	دواجن الوطنية طازج ١٠٠٠ جرام		حبة	200		
0201010001	فوايدي مكرونة أصداف ٥٠٠ جرام		حبة	1070		
0201020001	الشعلان أرز بسمتي هندي ٥ كجم		قطعة	445		
0201020002	الوليمة أرز مزة هندي حبة طويلة ١٠ كجم		قطعة	350		
0203070001	الأسرة سكر ناعم ١٠ كجم		قطعة	1000		
0203070002	الأسرة سكر خشن ١٠ كجم		قطعة	500		
0301040001	ميرندا خمضيات ٢,٢ لتر		حبة	1000		
0301040002	بيبيسي ٢٢٥ مل		عبوة	1200		
0302060001	المراعي عصير التوت المشكل 1,٥ لتر		حبة	150		
0401080001	داريا دجاج مجهد ١ كجم		حبة	200		

٦. أنقل المؤشر إلى حقل "تاريخ الانتهاء" ثم اضغط زر "F3"، ستظهر شاشة الكميات المتوفرة مع تاريخ الانتهاء، اختر الكمية ذات أقرب تاريخ انتهاء.

تاريخ الانتهاء	رقم الدفعة	الكمية المتوفرة
30/11/2021		100
01/01/2022		100

٧. أدخل الكمية في حقل الكمية، سيقوم النظام آلياً بحساب إجمالي التكلفة للكمية في حقل إجمالي التكلفة.

٢,٣ مثال (٢) استخدام شاشة الصرف المخزني في رد البضاعة

استخدم شاشة أمر الصرف المخزني لرد البضاعة حسب الجدول التالي، والتي تم توريدها من مؤسسة فهد بموجب أمر توريد مخزني رقم (٦) :

م	رقم الصنف	اسم الصنف	الوحدة	الكمية
١	٠٢٠١٠٢٠٠٠١	الشعلان أرز بسمتي هندي ٥ كجم	قطمة	١٠
٢	٠٢٠١٠١٠٠٠١	قوودي مكرونة أصداف ٥٠٠ جرام	حبة	٢٠


لتنفيذ العملية، أفتح شاشة أمر الصرف المخزني و أنشئ أمر صرف جديد بالضغط على زر إضافة (+) من شريط المهام ثم أتبع الخطوات التالية:

١. من حقل رقم الحساب اضغط زر "F9" وقم باختيار حساب "مؤسسة فهد".
٢. أنقل المؤشر إلى تبويب "إنزال البيانات" ومن حقل "إنزال البيانات" قم باختيار "مردود أمر التوريد".
٣. في حقل "الرقم" اضغط زر "F9"، سيعرض النظام في شاشة أوامر التوريد أوامر التوريد من مؤسسة فهد فقط، قم باختيار أمر التوريد رقم (٦).
٤. اضغط زر "إنزال الأصناف". ستظهر شاشة العملات اختر "SAR"

البيانات الرئيسية	إنزال البيانات	بيانات إضافية	إستيراد من ملف إكسل	بيانات الشحن
<p>2</p> <p>إنزال البيانات من ٤- مردود أمر التوريد</p>	<p>3</p> <p>الرقم 6</p>	<p>4</p> <p>إنزال الأصناف</p>		

٥. في حقل الكمية، عدل كمية الأصناف حسب الجدول في المثال.

٦. في حقل حساب الفارق، اضغط على زر "F9" لتظهر شاشة الحسابات، قم باختيار حساب "فروق التكلفة".

٧. اضغط زر حفظ ).

عند الحفظ ستلاحظ أن النظام سيقوم آلياً بالتالي:

أ. في حقل المبلغ سيعرض النظام إجمالي مبلغ الفرق بين الأصناف بسعر التكلفة - في هذا المثال "المتوسط المرجح" - و سعر تكلفة توريد

الصنف، والذي سيتم تقييده في حساب فروق التكلفة.

ب. في حقل السعر، سيعرض النظام سعر تكلفة التوريد للوحدة الواحدة لكل صنف.

ج. في حقل إجمالي السعر، سيعرض النظام إجمالي التكلفة للكمية المردودة لكل صنف محسوباً بسعر التوريد في حقل السعر.

د. في حقل التكلفة سيعرض النظام سعر التكلفة حسب إعدادات النظام - في هذا المثال "المتوسط المرجح" - للوحدة الواحدة لكل صنف.

هـ. في حقل إجمالي التكلفة سيعرض النظام إجمالي التكلفة للكمية المردودة لكل صنف محسوباً بسعر التكلفة في حقل "التكلفة".

02/11/2021 2021 / 2 02/11/2021 2021 / 2 02/11/2021 2021 / 2

المستخدم : 1 - مدير النظام

أنظمة المخازن - نظام إدارة المخزون

1 2 3 4 5 6 7 8

البيانات الرئيسية: الفرع الرئيسي: 02/11/2021 التاريخ: 2 رقم أمر الصرف: 2111010003 رقم الحساب: مؤسمة فهد العملة: SAR البيان: إرجاع كميات لمؤسسة فهد طريقة تكاليف الصرف: 3 - سعر البيع: حساب الفارق: 3211040004 مركز التكلفة:

بيانات الشحنة: نوع الصرف: 1 - أمر صرف مخزني المخزن: 1 - مخزن رقم الحساب التحليلي: مؤسمة فهد رقم المرجح: 1 المستفيد: المبلغ: 37.96388 عدد المرفقات:

تاريخ الاستحقاق: 02/11/2021 رقم المندوب: رقم المسوق:

م	رقم الصنف	اسم الصنف	الوحدة	تاريخ الإنتهاء	الكمية	السعر	ضريبة	إجمالي السعر	التكلفة	إجمالي التكلفة
1	0201010001	فوودي مكرونة أصداف 500 جرام	جبة		20	4.000000	0.000000	80.000000	3.344594	66.891880
2	0201020001	الشعلان أرز بسمتي هندي 5 كجم	قطعة		10	33.000000	0.000000	330.000000	30.514424	305.144240

إجمالي الكميات: 30 إجمالي التكلفة: 372.036120 إجمالي السعر: 410.000000 الضريبة: 0.000000 المجموع: 410.000000

٢,٤ أمر صرف مخزني باستخدام أمر صرف تالف

تتم عملية إثبات صرف الأصناف التالفة من مخازن المنشأة في نظام أونكس إي آر بي على خطوتين:

أولاً: يتم إدخال بيانات الأصناف التالفة في شاشة أمر صرف تالف، وهذه العملية ليس لها أثر مخزني أو محاسبي.

ثانياً: يتم إنشاء أمر صرف مخزني واستخدام خاصية إنزال البيانات لاستيراد بيانات أمر صرف التالف الذي تم إنشاءه في الخطوة الأولى، عند

تنفيذ هذه الخطوة يتم تخفيض المخزون بمقدار كمية الأصناف وتنفيذ قيد محاسبي آليا لإثبات الأثر المحاسبي للعملية.

٢,٤,١ الوصول إلى الشاشة:

أنظمة المخازن ← نظام إدارة المخازن ← عمليات المخزون ← أمر صرف تالف.

٢,٤,٢ مثال (١)

تم اكتشاف تلف الأصناف الموضحة في الجدول التالي:

م	رقم الصنف	اسم الصنف	الكمية	السعر	تاريخ الانتهاء
١	٠٤٠١٠٨٠٠١	داريا دجاج مجمد ١ كجم	٥	١٢	٢٠٢٢/٦/٣٠
٢	٠١٠١٠٣٠٠٠١	دواجن الوطنية طازج ١٠٠٠ جرام	١٢	١٦,٥	٢٠٢٢/١/١

المطلوب:

أولاً: إصدار أمر صرف تالف للكميات في الجدول.


ثانياً: إصدار أمر صرف مخزني بناء على أمر صرف التالف.

لتنفيذ المطلوب أولاً أتبع الخطوات التالية:

لتنفيذ المطلوب ثانياً أنشئ أمر صرف مخزني جديد ثم أتبع الخطوات التالية:

١. من حقل نوع الصرف اختر "أمر صرف مخزني".
٢. من حقل المخزن اختر "مخزن رقم ١".
٣. في حقل رقم الحساب اضغط زر "F9" ، سيعرض النظام في شاشة قائمة الحسابات ، قم باختيار حساب "أصناف مفقودة وتالف".
٤. أنتقل إلى تبويب "إنزال البيانات" ومن حقل "إنزال البيانات" قم باختيار "أمر صرف توالف".
٥. في حقل الرقم، اضغط زر "F9" ، سيعرض النظام أو أمر صرف التوالف ، قم باختيار أمر الصرف الذي أنشأته في الخطوة الأولى.
٦. اضغط زر "إنزال الأصناف".

البيانات الرئيسية	إنزال البيانات	بيانات إضافية	إستيراد من ملف إكسل	بيانات الشحن
	4		5	6
إنزال البيانات من ٦- أمر صرف توالف		الرقم 2		إنزال الأصناف

٧. عدل البيان ليصبح "صرف أصناف تالفة".
٨. أدخل تاريخ الانتهاء لكل صنف.
٩. احفظ أمر الصرف بالضغط على زر الحفظ ().

٣ تطبيق

١. أدخل بيانات أمر التوريد المخزني للعملية التالية:

أشترت المؤسسة نقداً بالريال السعودي من حساب صندوق الحركة الأصناف الموضحة في الجدول التالي، علماً بأن البضاعة تم توريدها إلى المخزن

رقم ١.

م	رقم الصنف	اسم الصنف	الوحدة	الكمية	التكلفة
١	٠٢٠١٠١٠٠٠١	ميرندا حمضيات ٢,٢ لتر	علبة	٥٠٠	٦ ريال سعودي
٢	٠٢٠١٠٢٠٠٠١	بيبسي ٣٢٥ مل	علبة	١٢٥	٢,٥ ريال سعودي

٢. أدخل بيانات أمر التوريد المخزني للعملية التالية:

أشترت المؤسسة بالأجل و بالدولار الأمريكي من مؤسسة فهد الأصناف الموضحة في الجدول التالي، علماً بأن البضاعة تم توريدها إلى المخزن رقم ٢

م	رقم الصنف	اسم الصنف	الوحدة	الكمية	التكلفة
١	٠٧٠١٠٩٠٠٠٢	باناسونيك ثلاجة ٢٣ قدم	قطعة	١٢	٨٣٢ دولار أمريكي
٢	٠٧٠١٠٩٠٠٠٣	تي سي ال ثلاجة بفريرز علوي ١٤,٧ قدم	قطعة	١٥	٤٩٠ دولار أمريكي

٣. أشترت المؤسسة نقداً بالريال السعودي من حساب صندوق الحركة الأصناف الموضحة في الجدول التالي، علماً بأن البضاعة تم توريدها

إلى المخزن رقم ١.

م	رقم الصنف	اسم الصنف	الوحدة	الكمية	التكلفة
١	٠٢٠١٠١٠٠٠١	ميرندا حمضيات ٢,٢ لتر	علبة	٥٠٠	٦ ريال سعودي
٢	٠٢٠١٠٢٠٠٠١	بيبسي ٣٢٥ مل	علبة	١٢٥	٢,٥ ريال سعودي

المطلوب:

أولاً: إصدار إذن توريد مخزني للكميات المطلوب توريدها .

ثانياً: إصدار أمر توريد مخزني بناء على إذن التوريد .

٤. أدخل بيانات أمر الصرف المخزني للعملية التالية:

صرف الأصناف الموضحة في الجدول التالي مكافأة للموظفين، علماً بأن البضاعة تم صرفها بسعر التكلفة من المخزن رقم ١ .

م	رقم الصنف	اسم الصنف	الوحدة	الكمية	التكلفة
١	٠١٠١٠٣٠٠٠١	دواجن الوطنية طازج ١٠٠٠ جرام	حبة	٤٠	١٤ ريال سعودي
٢	٠٢٠١٠٢٠٠٠١	الشعلان أرز بسمتي هندي ٥ كجم	قطعة	٢٠	٣٠ ريال سعودي
٣	٠٢٠١٠١٠٠٠١	ميرندا حمضيات ٢,٢ لتر	علبة	٢٠	٦ ريال سعودي
٤	٠٢٠٣٠٧٠٠٠٢	الأسرة سكر خشن ١٠ كجم	قطعة	٢٠	٢٢ ريال سعودي

٥. استخدم شاشة أمر الصرف المخزني لرد البضاعة حسب الجدول التالي، والتي تم توريدها من مؤسسة فهد بموجب أمر توريد مخزني رقم

(٦):

م	رقم الصنف	اسم الصنف	الوحدة	الكمية
١	٠٢٠١٠٢٠٠٠١	الشعلان أرز بسمتي هندي ٥ كجم	قطعة	١٠
٢	٠٢٠١٠١٠٠٠١	قوودي مكرونة أصداف ٥٠٠ جرام	حبة	٢٠

٦. تم اكتشاف تلف الأصناف الموضحة في الجدول التالي:

م	رقم الصنف	اسم الصنف	الكمية	السعر
١	٠٤٠١٠٨٠٠١	داريا دجاج مجمد ١ كجم	٥	١٠
٢	٠١٠١٠٣٠٠٠١	دواجن الوطنية طازج ١٠٠٠ جرام	١٢	١٤

المطلوب:

أولاً: إصدار أمر صرف تالف للكميات في الجدول.

ثانياً: إصدار أمر صرف مخزني بناء على أمر صرف التالف.

التحويل والتسوية المخزنية



الدرس الثاني

نظرة عامة عن الدرس:

ستتعلم في هذا الدرس إجراء التحويلات المخزنية وذلك لاثبات نقل الأصناف بين مخازن المنشأة و كما ستتعلم إجراء التسويات المخزنية بنوعيتها: كميات أو تكاليف.

الأهداف التعليمية من الدرس:

بعد الانتهاء من دراسة هذا الدرس، ستكون قادر على القيام بالتالي:

- فهم شاشات: طلب تحويل/ صرف مواد، التحويل المخزني و إستلام تحول مخزني.
- إصدار طلب تحويل مخزني.
- إصدار تحويل مخزني.
- إصدار تحويل مخزني من طلب تحويل.
- إجراء عملية الأستلام المخزني.

١ التحويل المخزني

تستخدم الشاشة لتحقيق الأهداف التالية:

- تحويل كميات من الأصناف المخزنية من مخزن إلى مخزن آخر.
- الرقابة الكمية والمالية على الأصناف المحولة من مخزن إلى آخر من خلال التأثير المخزني بالإضافة والخصم والتأثير المحاسبي في السجلات المحاسبية بعد عملية الترحيل .
- إظهار حركة التحويل المخزني المتعدد التي تمت في شاشة التحويل المتعدد آلياً كتحويلات متعددة على مستوى كل مخزن مستفيد من عملية التحويل .

عملية التحويل المخزني لا تتم إلا بعد تنفيذ عمليتان : الأولى هي تحويل الأصناف من المخزن المحول منه والثانية هي استلام الأصناف في المخزن المحول إليه . لذلك فلا يمكن اعتبار عملية التحويل المخزني تمت بنجاح إلا بعد إتمام عملية الأستلام . ومن الناحية المحاسبية، فالنظام يصدر القيود التالية:

م	العملية	القيود الذي يتم تنفيذها آلياً
١	تحويل مخزني	من / مذكورين ح/ الصندوق /البنك ح/ تكلفة المبيعات إلى مذكورين ح/ المخزون ح/ إيرادات المبيعات
٢	إستلام تحويل مخزني	من حـ / المخزون إلى حـ / وسيط التحويلات المخزنية

١,١ الوصول إلى الشاشة

أنظمة المخازن ← نظام إدارة المخازن ← عمليات المخزون ← التحويل المخزني .

١,٢,١ بيانات التعريف بالتحويل المخزني:

الجدول التالي يوضح أهم الحقول في هذا الجزء من الشاشة.

اسم الحقل	خاصية في النظام تؤثر على الحقل	طريقة الإدخال	الوصف
رقم المخزن	-	اختيار من قائمة	يستخدم هذا الحقل لاختيار المخزن الذي سيتم التحويل منه من قائمة المخازن.
المخزن المحول إليه	-	اختيار من قائمة	يحدد المخزن الذي سيتم تحويل الكمية إليه.
طريقة تكاليف التحويل	-	اختيار من قائمة	يستخدم لتحديد طريقة حساب تكلفة المخزون في عملية التحويل، يمكن للمستخدم الاختيار من بين الطرق التالية: <ul style="list-style-type: none"> • التكلفة: تحول الأصناف المخزنية بالتكلفة المعتمدة على (المتوسط المرجح أو الوارد أولاً صادر أولاً) حيث يكون القيد بإجمالي قيمة التحويل من ح/ وسيط التحويل... إلى ح/ المخزون. • آخر سعر توريد: تحول الأصناف المخزنية بالتكلفة بسعر آخر توريد وتقيد على حساب المخزن المستفيد بآخر سعر توريد ويكون القيد من ح/ وسيط التحويلات المخزنية بالإجمالي بسعر آخر توريد إلى ح/ المخزون (المحول منه) بالتكلفة ويقيد الفارق في ح/ الفارق حيث يكون هذا الحساب إما دائن أو مدين حسب حالة الفارق بين الإجمالي بآخر سعر توريد والتكلفة. • سعر البيع: تحول الأصناف المخزنية بالتكلفة بسعر البيع، تقيد على حساب المخزن المستفيد بسعر البيع ويكون القيد من ح/ وسيط التحويلات المخزنية بسعر البيع (بالإجمالي) إلى ح/ المخزون (المحول منه) بالتكلفة ويقيد الفارق في ح/ الفارق حيث يكون هذا الحساب إما دائن أو مدين حسب حالة الفارق بين الإجمالي بسعر البيع والإجمالي بالتكلفة.
حساب الفارق	حقل طريقة تكاليف التحويل	F9	يحدد الحساب الذي سيسجل فيه فارق تكلفة التحويلات وفقاً لما تم إضاحه في طرق تكاليف التحويل، وقد يكون الحساب مديناً أو دائناً حسب طبيعة الفارق ويتم اختيار الحساب من قائمة الدليل المحاسبي .
المبلغ	حقل طريقة تكاليف التحويل	آلي	يعرض النظام مبلغ الفارق في هذا الحقل آلياً بعد حفظ العملية ويمثل الفارق بين التكلفة و (آخر سعر توريد أو سعر البيع).
الكمية الافتراضية	-	يدوي	يستخدم لتسهيل إدخال الكميات المحولة لكل صنف، عند إدخال قيمة لهذا الحقل، فسوف تظهر في عمود الكمية لكل صنف مع إمكانية تعديلها.
مستوى التسعيرة	يستخدم فقط عند اختيار سعر البيع في حقل طريقة تكاليف التحويل	اختيار من قائمة	يستخدم لتحديد مستوى التسعيرة.

الوصف	طريقة الإدخال	خاصية في النظام تؤثر على الحقل	اسم الحقل
		التحويل	
يستخدم هذا الخيار إذا كان المطلوب إنزال الكمية المتوفرة من الصنف في المخزن وإظهارها آلياً في حقل (الكمية) مع إمكانية تعديلها .	مربع أنتقاء	-	إنزال الكمية المتوفرة

١,٢,٢ بيانات الأصناف:

يوضح الجدول التالي أهم الحقول في هذا الجزء من الشاشة.

الوصف	طريقة الإدخال	خاصية في النظام تؤثر على الحقل	اسم الحقل
يستخدم لإدخال كمية الصنف التي سيتم تحويلها .	يدوي	-	الكمية
يستخدم هذا الحقل لتدوين تكلفة الوحدة الواحدة من الصنف بعملة الحساب المسجل في البيانات الرئيسية، كما أن التكلفة تظهر آلياً في حالة استخدام أحد الخيارات في حقل (تكاليف الأصناف) .	آلي	حقل طريقة تكاليف التحويل	التكلفة
يستخدم لتحديد تاريخ انتهاء الصنف للأصناف التي لها تاريخ انتهاء .	F9	بيانات الأصناف	تاريخ الانتهاء
يظهر الكمية المتوفرة من الصنف في المخزن المحول منه .	آلي	(إظهار الكمية المتوفرة للمخزن المطلوب منه) في شاشة صلاحيات	ك.م. من
يظهر هذا العمود عند تفعيل خيار (إظهار الكمية المتوفرة للمخزن المحول إليه) في شاشة صلاحيات العمليات في إدارة النظام لمنح المستخدم صلاحية استعراض الكمية المتوفرة من الصنف في المخزن المحول إليه .	آلي	(إظهار الكمية المتوفرة للمخزن المحول إليه) في شاشة صلاحيات العمليات	ك.م. إلى

١,٣ مثال (١) تحويل أصناف بسعر التكلفة

أدخل بيانات عملية تحويل الأصناف الموضحة في الجدول التالي من المخزن رقم ١ إلى المخزن رقم ٢.

م	رقم الصنف	اسم الصنف	الوحدة	الكمية
١	٠١٠١٠٣٠٠٠١	دواجن الوطنية طازج ١٠٠٠ جرام	حبة	٥٠

٤٠	علبة	التممية صدور دجاج بدون عظم ٤٥٠ جرام	٠١٠١٠٣٠٠٠٢	٢
٤٠	علبة	دجاج رضوى متبل تندوري ٦٥٠ جرام	٠١٠١٠٣٠٠٠٣	٣
٤٠	علبة	التممية ارجل دجاج طازجة ٤٥٠ جرام	٠١٠١٠٣٠٠٠٤	٤

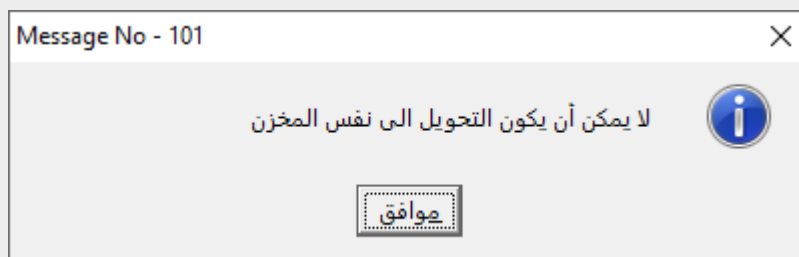
لتنفيذ العملية، أفتح شاشة التحويل المخزني و أنشئ تحويل جديد بالضغط على زر إضافة (+) من شريط المهام ثم أتبّع الخطوات التالية:

١. في حقل رقم المخزن اضغط "F9" لتظهر شاشة قائمة المخازن، أدخل المخزن المحول منه وهو في هذا المثال "المخزن رقم ١"، ثم اضغط زر "إدخال".

٢. في حقل "المخزن المحول إليه" اضغط "F9" لتظهر شاشة قائمة المخازن، أدخل المخزن المحول إليه وهو في هذا المثال "المخزن رقم ٢"، ثم اضغط زر "إدخال".



يمنع النظام إدخال نفس المخزن في حقل رقم المخزن و المخزن المحول اليه وذلك لأنه لا معنى للتحويل من المخزن إلى نفسه، وإذا أدخل المستخدم بالخطأ نفس المخزن في الحقلين، فسوف يعرض النظام الرسالة التالية:

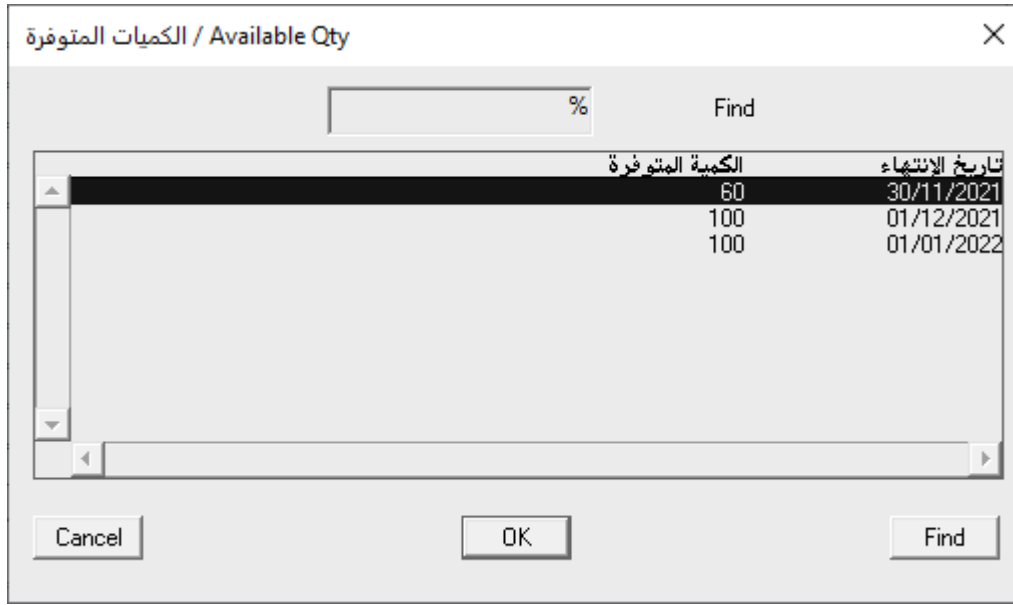


٣. في حقل السبب، أدخل "تعطل بعض الثلاجات في المخزن رقم ١".


٤. في حقل الكمية الافتراضية أدخل "٤٠".

٥. في حقل رقم الصنف، اضغط زر "F9" ستظهر شاشة قائمة الأصناف، اختر "دواجن الوطنية طازج ١٠٠٠ جرام".

٦. لأن هذا الصنف له تاريخ انتهاء وتم توريده مرات عديدة وفي كل مرة يكون له تاريخ انتهاء، فيجب تحديد تاريخ انتهاء الصنف المراد تحويله، لذلك أنقل المؤشر إلى حقل تاريخ الانتهاء واضغط "F9" ليعرض النظام شاشة الكميات المتوفرة لهذا الصنف مع تاريخ الانتهاء لكل كمية، اختر الكمية التي تنتهي في تاريخ ٢٠٢١/١١/٣٠ ثم اضغط زر "إدخال". ستلاحظ ان النظام سيعرض الكمية "٤٠" التي أدخلتها في حقل



الكمية الافتراضية عدل الكمية حسب الجدول في المثال إلى ٥٠. إذا تم توريد الصنف مرة واحدة فقط فعند الضغط على زر "F9" سيظهر تاريخ الأنتهاء مباشرة.



لا يسمح النظام بإدخال كمية أكبر من الكمية المتوفرة في المخزن، وإذا أدخل المستخدم بالخطأ رقم أكبر من الكمية المتوفرة سيعرض النظام الرسالة التالية:

Message No - 121

تاريخ الإنتهاء ٣٠/١١/٢٠٢١ الكمية المتوفرة فقط = ٦٠

موافق

٧. كرر نفس الإجراء لإدخال بيانات بقية الأصناف المراد تحويلها.

08/11/2021 2021 / 2 8 أنظمة المخازن - نظام إدارة المخازن - التحويل المخزني المستخدم : 1 - مدير النظام MAIN

ONVX Pro ERP

إستيراد من ملف إكسل | بيانات إضافية | إزال البيانات | البيانات الرئيسية

البيانات الرئيسية

الفرع الرئيسي: 1 مخزن رقم 1
 رقم المخزن: 1
 رقم التحويل: 08/11/2021
 تاريخ التحويل: 1
 السبب: تعطل بعض التلاجات في المخزن رقم 1
 مركز التكلفة: 1
 طريقة تكاليف التحويل: 1 - التكلفة
 حساب الفارق: 1

نوع التحويل: 1 - تحويل مخزني
 المخزن المحول اليه: 2 مخزن رقم 2
 البيان: 2
 رقم المرجع: 2
 العمل: SAR
 المبلغ: 40
 مستوى التسعيرة: 40
 رقم الوثيقة المرجع: 40
 الكمية الافتراضية: 40

مرحل:
 مستخدم:
 تعليق:
 إزال الكمية المتوفرة:
 التحويل بالشد:
 رقم السائق:
 مستوى التسعيرة:
 رقم الوثيقة المرجع:

م	رقم الصنف	اسم الصنف	الوحدة	تاريخ الانتهاء	الكمية	ك.م. من	ك.م. إلى	ك.ع.م.
1	0101030001	دواجن الوطنية طازج 1000 جرام	حبة	30/11/2021	50	60	0	0
2	0101030002	التنمية صدور دجاج بدون عظم 450 جرا	علبة	15/12/2021	40	50	0	0
3	0101030003	دجاج رضوي متبل تندوري 150 جرام	علبة	01/12/2021	40	40	0	0
4	0101030004	التنمية أرجل دجاج طازجة 450 جرام	علبة	01/01/2022	40	50	0	0

٨. لحفظ التحويل المخزني، اضغط على زر الحفظ ().

لتنفيذ التحويل المخزني، لا بد من أن يكون قد تم تحديد حساب "وسيط التحويلات المخزنية" للمخزين المحول منه والمحول اليه وذلك من شاشة بيانات المخازن، وفي حال لم يتم تحديد الحساب فان النظام يعرض رسالة التنبيه التالية:

- Message No


ORA-20469: = 11, 2021000001111
 ORA-20650: WhTrns
 ORA-0000: normal, successful completion
 بيانات المخازن
 ORA-06512: at "IAS20212.IAS_POST_IN_SAV_PKG", line
 ٢٤٣

موافق

٤, ١ مثال (٢) تحويل أصناف بأخر سعر توريد

أدخل بيانات عملية تحويل كامل الكمية المتوفرة للأصناف الموضحة في الجدول التالي، من المخزن رقم ١ إلى المخزن رقم ٢. علماً بأن تحويل الأصناف تم بتكلفة آخر سعر توريد.

م	رقم الصنف	اسم الصنف	الوحدة
١	٠١٠١٣٠٠٠٢	التمية صدور دجاج بدون عظم ٤٥٠ جرام	علبة
٢	٠١٠١٣٠٠٠٤	التمية ارجل دجاج طازجة ٤٥٠ جرام	علبة

لتنفيذ العملية، أفتح شاشة التحويل المخزني و أنشئ تحويل جديد بالضغط على زر إضافة () من شريط المهام ثم أتبع الخطوات التالية:

١. في حقل رقم المخزن و المخزن المحول إليه، أدخل المخزن رقم ١ و المخزن رقم ٢.
٢. قم بتفعيل خاصية إنزال الكمية المتوفرة وذلك بالضغط على مربع الاختيار ().

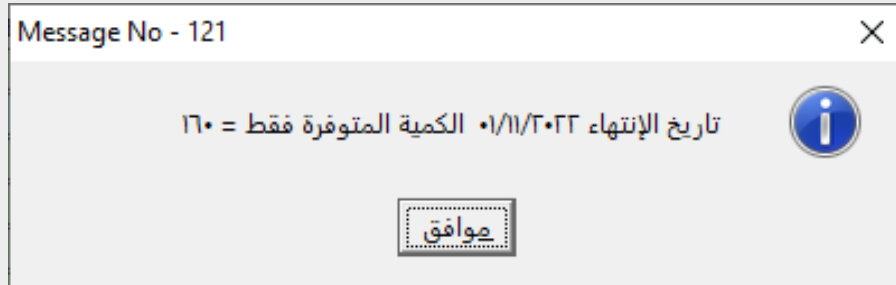



بتفعيل هذه الخاصية عند اضافته الأصناف سيقوم النظام آلياً بعرض إجمالي الكمية المتوفرة من الصنف في المخزن المحول منه. الإجمالي الذي سيتم عرضه يحسب للكمية بكل تواريخ الانتهاء.

٣. من حقل طريقة تكاليف التحويل اختر "أخر سعر توريد".
٤. من حقل حساب الفارق أدخل حساب "فروق التكلفة".
٥. قم بإضافة الأصناف حسب الجدول في المثال. سيقوم النظام بعرض كامل الكمية المتوفرة من الصنف في حقل الكمية، كما سيعرض آخر سعر توريد للوحدة في حقل السعر SAR وإجمالي السعر لكل كمية الصنف في حقل الإجمالي SAR.



عند تحديد تاريخ انتهاء الصنف سيقارن النظام بين الكمية المتوفرة التي لها تاريخ الانتهاء الذي تم اختياره مع الكمية التي تم عرضها آلياً في حقل الكمية، إذا كانت الكمية لتاريخ الانتهاء أقل من إجمالي الكمية في المخزن من الصنف (بمعنى أن إجمالي الكمية لها أكثر من تاريخ انتهاء) فسيعرض النظام رسالة التنبيه التالية:



٦. لحفظ التحويل المخزني اضغط على زر الحفظ (حفظ).




إذا لم يتم إدخال حساب الفارق فسيعرض النظام رسالة التنبيه التالية:



قم بتنفيذ العمليتين التاليتين:

أولاً: إصدار طلب تحويل مخزني من المخزن رقم ١ إلى المخزن رقم ٢ لكل الكميات التي تم توريدها إلى المخزن رقم ١ بموجب أمر التوريد المخزني رقم (٢).

ثانياً: إصدار أمر تحويل مخزني بناء على طلب التحويل.

لتنفيذ المطلوب أولاً أفتح شاشة طلب صرف /تحويل مواد من: أنظمة المخازن ← نظام إدارة المخازن ← عمليات المخزون ← طلب صرف /تحويل مواد، أتبّع الخطوات التالية:

١. اضغط على زر إضافة (+) لإنشاء طلب تحويل جديد.
٢. من حقل "نوع الطلب"، قم باختيار "طلب تحويل مخزني".
٣. في حقل "جهة الطلب"، أدخل "إدارة المخازن".
٤. في حقل الغرض من الطلب، أدخل "إعادة تنظيم المخازن".
٥. في حقل رقم المخزن، أدخل رقم المخزن المحول إليه وهو "المخزن رقم ٢".
٦. في حقل المخزن المطلوب منه، أدخل رقم المخزن المحول منه وهو "المخزن رقم ١".

بيانات إضافية	إستيراد من ملف إكسل	إنزال البيانات	البيانات الرئيسية
نوع الطلب ١- طلب تحويل مخزني	الفرع ١- الرئيسي	رقم الطلب 1	رقم الطلب 09/11/2021
جهة الطلب إدارة المخازن	تاريخ الطلب 09/11/2021	الغرض من الطلب إعادة تنظيم المخازن	رقم المخزن 2
رقم المرجع رقم المخزن رقم 1	رقم المخزن 2	رقم المخزن 2	رقم المخزن 2
المخزن المطلوب منه رقم 1	رقم المخزن 2	رقم المخزن 2	رقم المخزن 2
مركز التكلفة	رقم المخزن 2	رقم المخزن 2	رقم المخزن 2
العميل	رقم المخزن 2	رقم المخزن 2	رقم المخزن 2

٧. انتقل إلى تبويب إنزال البيانات و من حقل إنزال البيانات قم باختيار "أمر توريد مخزني".

٨. من حقل رقم المستند، اضغط زر "F9" لتظهر كل أوامر التوريد، قم باختيار أمر توريد رقم ٢.

٩. اضغط زر "إنزال الأصناف".

البيانات الرئيسية	إنزال البيانات	إستيراد من ملف إكسل	بيانات إضافية
7 إنزال البيانات من ٧- أمر توريد مخزني	رقم الوثيقة المرجع	رقم المستند	8 2
		9 إنزال الأصناف	

١٠. من حقل حجز الكميات، اضغط على السهم لأسفل (▼) لاستعراض قائمة الخيارات، اختر نعم، وذلك ليقوم النظام بمنع التصرف في الكمية المراد تحويلها.

١١. في حقل إلى تاريخ أدخل تاريخ انتهاء حجز الكمية ٢٠٢١/١١/١٥.

١٢. قم بحفظ طلب التحويل المخزني بالضغط على زر الحفظ (📄).

09/11/2021 2021 / 2 12 Hبة المخازن - نظام إدارة المخازن - طلب صرف/تحويل مواد المستخدم : 1 - مدير النظام MAIN

بيانات إضافية | إستيراد من ملف إكسل | إزال البيانات | البيانات الرئيسية

موقف مستخدم موقوف

نوع الطلب: 1- طلب تحويل مخزني
إدارة المخازن
رقم المرجع: 1
المخزن المطلوب منه: 1
مركز التكلفة: 1
العميل: 1

الفرع: 1- الرئيسي
رقم الطلب: 2
تاريخ الطلب: 09/11/2021
إعادة تنظيم المخازن
رقم المخزن: 2
الإدارة: 2

رقم المريض: 11
رقم الحجز: 10

م	رقم الصنف	اسم الصنف	حدة	الشد	تاريخ الإنهاء	الكمية	كمية معتمدة	الكمية المتوفرة	حجز الكميات	الكمية المحجوزة	إلى تاريخ
1	0201010001	فوردي مكرونة أصداف ٥٠٠ جرام	بنة	1		220	220	0	٢- نعم	220	15/11/2021
2	0201020001	الشعلان أرز بسمتي هندي ٥ كجم	لعة	1		70	70	0	٢- نعم	70	15/11/2021
3	0101030001	نواجذ الوطنية طمازج 1٠٠٠ جرام	بنة	1		100	100	0	٢- نعم	100	15/11/2021
4	0201020002	الوليمة أرز مزة هندي حبة طويلة 1٠ كجم	لعة	1		50	50	0	٢- نعم	50	15/11/2021

لتنفيذ المطلوب ثانياً أفتح شاشة التحويل المخزني وأنشئ طلب جديد بالضغط على زر إضافة (+) ثم أتبع الخطوات التالية:

١. في حقل رقم المخزن، أدخل "مخزن رقم ١"، وفي حقل المخزن المحول إليه أدخل "مخزن رقم ٢".

بيانات إضافية | إستيراد من ملف إكسل | إزال البيانات | البيانات الرئيسية

مرحل مستخدم تعليق إزال الكمية المتوفرة التحويل بالشد

نوع التحويل: 1- تحويل مخزني
المخزن المحول اليه: 2
إعادة ترتيب المخازن
رقم المرجع: 2
العميل: 2

الفرع: 1- الرئيسي
رقم المخزن: 1
تاريخ التحويل: 09/11/2021
رقم التحويل: 3
مركز التكلفة: 3

رقم السائق: 11
مستوى التسعيرة: SAR
رقم الوثيقة المرجع: 10

طريقة تكاليف التحويل: 1- التكلفة
حساب الفارق: 1

الكمية الافتراضية: 1

٢. انتقل إلى تبويب إزال البيانات ثم قم بتفعيل خاصية "تحليل الكمية المتوفرة حسب تاريخ الانتهاء" وذلك بالضغط على مربع الاختيار.

(✓)

٣. من حقل إنزال البيانات، اضغط على السهم لأسفل (▼) لإنزال قائمة المستندات، اختر "طلب مخزني"، ستظهر مباشرة شاشة تعرض

طلبات التحويل المعتمدة، قم باختيار الطلب الذي أنشأته في الخطوة أولاً.

٤. اضغط زر "إنزال الأصناف".

البيانات الرئيسية | إنزال البيانات | بيانات إضافية | إستيراد من ملف إكسل

2

تحليل الكمية المتوفرة حسب تاريخ الإنتهاء إنزال الأصناف غير المتوفرة كمياتها

3 إنزال البيانات من 1- طلب مخزني رقم الطلب 1

4 إنزال الأصناف

٥. قم بحفظ التحويل المخزني بالضغط على زر الحفظ (📁).

MAIN

المستخدم : 1 - مدير النظام

09/11/2021 2021 / 2 أنظمة المخازن - نظام إدارة المخازن - التحويل المخزني

البيانات الرئيسية | إنزال البيانات | بيانات إضافية | إستيراد من ملف إكسل

الفرع 1- الرئيسي المخزن رقم 1
رقم المخزن 1
رقم التحويل 3
تاريخ التحويل 09/11/2021
السبب
مركز التكلفة

نوع التحويل 1- تحويل مخزني
المخزن المحول اليه 2- مخزن رقم 2
البيان إعادة ترتيب المخازن
رقم المرجع

رقم السائق
العمل SAR
المبلغ
طريقة تكاليف التحويل 1- التكلفة حساب الفارق

مستوى التسعيرة
رقم الوثيقة المرجع
الكمية الافتراضية

م	رقم الصنف	اسم الصنف	الوحدة	تاريخ الإنتهاء	الكمية	ك.م. من	ك.م. إلى	ك.ع.م.
1	0201010001	فوريدي مكرونة أصداف 500 جرام	حبه		220	1900	0	0
2	0201020001	الشعلان أرز بسمتي هندي 5 كجم	قطعة		70	590	0	0
3	0101030001	دواجن الوطنية طازج 1000 جرام	حبه	30/11/2021	10	10	50	0
4	0101030001	دواجن الوطنية طازج 1000 جرام	حبه	01/12/2021	90	100	50	0
5	0201020002	الوليمة أرز مزة هندي حبه طويلة 10 ك	قطعة		50	400	0	0

٢ الاستلام المخزني

لكي تتم عملية التحويل المخزني، لابد من إثبات وصول الأصناف المحولة إلى المخزن المحول إليه، وكذلك تنفيذ القيد المحاسبي لعملية الاستلام. تتم هذه العمليتان من خلال شاشة استلام تحويل مخزني.

٢,١ مثال (١) استلام تحويل مخزني

قم بعملية استلام مخزني لعملية التحويل التي نفذتها في مثال (٢) التحويل المخزني باستخدام آخر سعر توريد.

لتنفيذ العملية، أفتح شاشة استلام تحويل مخزني و أنشئ إستلام جديد بالضغط على زر إضافة (+) من شريط المهام ثم أتبّع الخطوات التالية:

١. حدد المخزن المحول إليه في حقل رقم المخزن "مخزن رقم ٢".

٢. في حقل رقم التحويل، اضغط على زر "F9" لتعرض شاشة "التحويلات المخزنية" كل عمليات التحويل المخزني للمخزن رقم ١. قم باختيار

التحويل المطلوب في المثال.

التحويلات المخزنية / Warehouse Transfer

Find %

رقم التحويل	نوع التحويل	تاريخ التحويل	رقم المخزن	اسم المخزن	البيان	رقم الفرع	رقم المرجع
1	1	08/11/2021	1	مخزن رقم 1		1	
2	1	09/11/2021	1	مخزن رقم 1		1	
3	1	09/11/2021	1	مخزن رقم 1	اعادة ترتيب المخازن	1	

Cancel OK Find

٣. اضغط على زر "انزال للأصناف".

٣ تطبيق

١. أدخل بيانات عملية تحويل الأصناف الموضحة في الجدول التالي من المخزن رقم ١ إلى المخزن رقم ٢.

م	رقم الصنف	اسم الصنف	الوحدة	الكمية
١	٠١٠١٠٣٠٠٠٣	دجاج رضوى متبل تندوري ٦٥٠ جرام	حبة	٣٠
٢	٠١٠١٠٣٠٠٠٢	التمية صدور دجاج بدون عظم ٤٥٠ جرام	علبة	٤٠
٣	٠١٠١٠٣٠٠٠٤	التمية أرجل دجاج طازجة ٤٥٠ جرام	علبة	٤٠
٤	٠٢٠٣٠٧٠٠٠٢	الأسرة سكر خشن ١٠ كجم	قطمة	٤٠

٢. أدخل بيانات عملية تحويل كامل الكمية المتوفرة للأصناف الموضحة في الجدول التالي، من المخزن رقم ١ إلى المخزن رقم ٢. علماً بأن

تحويل الأصناف تم بتكلفة آخر سعر توريد.

م	رقم الصنف	اسم الصنف	الوحدة
١	٠٤٠١٠٨٠٠١	داريا دجاج مجمد ١ كجم	حبة
٢	٠١٠١٠٣٠٠٠٤	التمية أرجل دجاج طازجة ٤٥٠ جرام	علبة

٣. قم بعملية استلام مخزني لعملية التحويل التي نفذتها في التطبيق رقم (١).

٤. قم بعملية استلام مخزني لعملية التحويل التي نفذتها في التطبيق رقم (٢).

التسوية المخزنية والشاشات الاختيارية

٣

الدرس الثالث

نظرة عامة عن الدرس:

ستتعلم في هذا الدرس كيفية يتم تنفيذ التسويات المخزنية وحجز الكميات في نظام أونكس إي آر بي.

الأهداف التعليمية من الدرس:

بعد الانتهاء من دراسة هذا الدرس، ستكون قادر على القيام بالتالي:

- فهم شاشات: تسوية مخزون، الجرد اليدوي و حجز كميات الأصناف.
- تنفيذ تسوية كميات للمخزون.
- تنفيذ تسوية تكاليف للمخزون.
- إدخال بيانات جرد يدوي.
- تنفيذ تسوية مخزون بناءً على بيانات جرد للمخزون.
- حجز كميات من رصيد المخزون.

١ تسوية مخزون

تستخدم الشاشة لتصحيح كميات أو تكلفة الأصناف في المخازن وذلك لأي سبب كان ومن ذلك:

- الفارق في كميات الأصناف بين نتيجة جرد المخزون و الرصيد في النظام.
- معالجة الأخطاء في أوامر التوريد أو الصرف أو في إثبات الأرصدة الافتتاحية للمخزون.

لتنفيذ الأثر المحاسبي للتسوية المخزنية فان النظام يقوم بتوليد قيد آلياً، ويكون هذا القيد متناسب مع التأثير على كميات وتكاليف المخزون الجدول

التالي يوضح القيد المحاسبي لكل حالة :

م	الحالة	القيد الذي يتم تنفيذه آلياً
١	زيادة كميات أو تكاليف	من حـ/ تسوية مخزون أو مورد أو أي حساب آخر إلى حـ / المخزون
٢	نقص كميات أو تكاليف	من حـ/ المخزون إلى حـ/ تسوية مخزون أو مورد أو أي حساب آخر
٣	زيادة وأو نقص كميات أو تكاليف	في هذه الحالة ينفذ النظام قيدين، الأول كما في الحالة (١) لإثبات الزيادة و الثاني كما في الحالة (٢) لإثبات النقص.

١,١ الوصول إلى الشاشة

أنظمة المخازن ← نظام إدارة المخازن ← عمليات المخزون ← تسوية مخزون.

١,٢ مكونات الشاشة

البيانات في الشاشة تنقسم لجزئين رئيسيين: بيانات التعريف بالتسوية و بيانات الأصناف.

١,٢,١ بيانات التعريف بتسوية المخزون:

الجدول التالي يوضح أهم الحقول في هذا الجزء من الشاشة.

اسم الحقل	خاصية في النظام تؤثر على الحقل	طريقة الإدخال	الوصف
نوع التسوية	-	دائرة الاختيار	يستخدم لتحديد نوع التسوية، يوفر النظام النوعين التاليين: <ul style="list-style-type: none"> تسوية كميات: يتم فيها زيادة أو تخفيض مخزون الصنف بكمية محددة بناءً على عملية جرد أو لعملية مخزنية تمت مسبقاً ويمكن أن تكون التسوية زيادة لأصناف ونقص أصناف في تسوية واحدة . تسوية تكاليف: يسمح بها فقط في حالة المتوسط المرجح ويستخدم هذا

الوصف	طريقة الإدخال	خاصية في النظام تؤثر على الحقل	اسم الحقل
الخيار لتعديل تكلفة الصنف (بالزيادة أو النقص) مع إبقاء الكميات كما هي.			
يستخدم لتحديد نوع التسوية.	اختيار من قائمة	شاشة أنواع التسويات	نوع التسوية
يستخدم لتحديد حساب الطرف الثاني (حساب الطرف الأول هو حساب المخزون) الذي سوف يتم قيد التسوية عليه سواءً كانت التسوية (كميات أو تكاليف) ويكون (مديناً) في حالة تخفيض المخزون و (دائناً) في حالة زيادة المخزون.	F9	-	رقم الحساب

١,٢,٢ بيانات الأصناف:

الجدول التالي يوضح أهم الحقول في هذا الجزء من الشاشة.

الوصف	طريقة الإدخال	اسم الحقل
يستخدم لإدخال رقم المخزن الذي يوجد فيه الصنف بناءً عليه يعرض النظام الكمية المتوفرة و متوسط التكلفة إذا كانت تحسب على مستوى كل مخزن.	يدوي	المخزن
يعرض النظام الكمية المتوفرة من الصنف في المخزن.	آلي و لا يمكن التعديل	الكمية المتوفرة
يستخدم لتحديد مقدار الزيادة أو النقص لكمية الصنف، رقم موجب يعني زيادة و السالب يعني تخفيض.	يدوي	الكمية
كمية الصنف حسب الجرد.	آلي و لا يمكن التعديل	كمية الجرد
يعرض النظام آلياً الكمية المتوفرة من الصنف عند تنفيذ الجرد.	آلي و لا يمكن التعديل	ك/وقت الجرد

١,٣ مثال (١) تصحيح الكميات في أمر توريد مخزني

حدث خطأ في الكميات عند إدخال أمر توريد مخزني رقم ١١ والذي تم توريد الأصناف فيه من مؤسسة فهد ، والمطلوب إجراء تسوية كميات حسب

الكمية الصحيحة الموضحة في عمود الكمية في الجدول التالي.

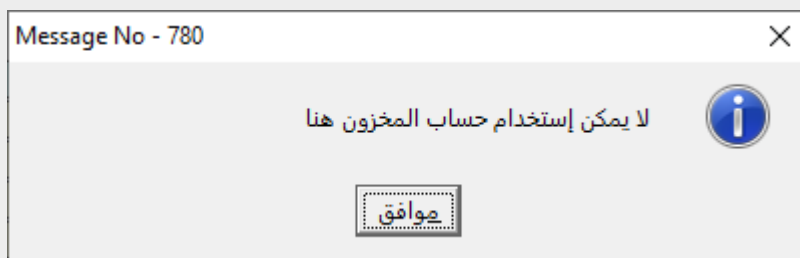
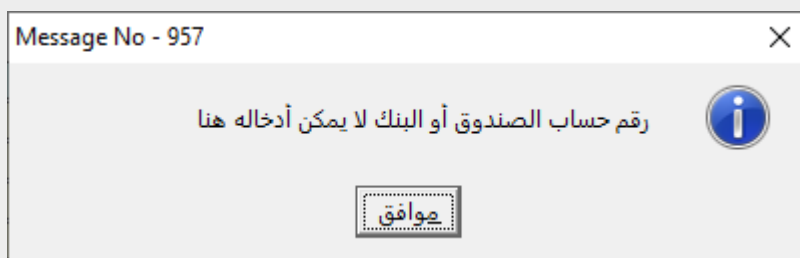
م	رقم الصنف	اسم الصنف	الوحدة	تاريخ الانتهاء	كمية الزيادة أو النقص
١	٠١٠١٠٣٠٠٠٢	التممية صدور دجاج بدون عظم ٤٥٠ جرام	علبة	٢٠٢٢/٠١/١	٥-
٢	٠١٠١٠٣٠٠٠٤	التممية ارجل دجاج طازجة ٤٥٠ جرام	علبة	٢٠٢٢/٠٣/١٠	٥


لتنفيذ المطلوب أولاً أفتح شاشة طلب تسوية مخزون من: أنظمة المخازن ← نظام إدارة المخازن ← عمليات المخزون ← تسوية مخزون، ثم أتبع الخطوات التالية:

١. اضغط على زر إضافة (+) لإنشاء تسوية مخزون جديد.
٢. من حقل النوع قم باختيار "تصحيح أمر توريد مخزني".
٣. في حقل رقم الحساب اضغط "F9" لتظهر قائمة الحسابات، قم باختيار حساب مؤسسة فهد.



يمنع النظام بإدخال حساب بنك، صندوق أو حساب المخزون في حقل رقم الحساب، إذا لم يتم تحديد الحساب فإن النظام يعرض رسالة التنبيه التالية:



٤. في حقل "البيان"، أدخل "تصحيح أمر التوريد المخزني رقم ٩ من مؤسسة فهد".
٥. في حقل "رقم الصنف"، اضغط "F9" لتظهر قائمة الأصناف، قم باختيار الصنف الأول.
٦. في حقل المخزن أدخل "١".
٧. في حقل التاريخ اضغط "F9" لتظهر شاشة تواريخ انتهاء الأصناف، قم باختيار "٢٠٢٣/٦/١" ثم اضغط زر إدخال ليقوم النظام بعرض الكمية المتوفرة بتاريخ الانتهاء المدخل في المخزن رقم ١ في حقل "الكمية المتوفرة".
٨. لهذا الصنف المطلوب تخفيض الكمية، لذلك أدخل في حقل الكمية "٥-"، إشارة السالب مهمة لكي يقوم النظام بتخفيض كمية الصنف وليس زيادتها.
٩. كرر الخطوات من ٤ إلى ٧ للصنف الثاني في جدول المثال.
١٠. لحفظ التسوية اضغط زر حفظ ).

المطلوب:

أولاً: إدخال بيانات الجرد في شاشة الجرد اليدوي.

ثانياً: استعراض تقرير عملية الجرد.

ثالثاً: عمل تسوية كمية للمخزون حسب نتيجة الجرد.

لتنفيذ المطلوب أولاً أفتح شاشة الجرد اليدوي من: أنظمة المخازن ← نظام الجرد ← الجرد اليدوي ، أتبع الخطوات التالية:

١. اضغط على زر إضافة (+) لإنشاء جرد جديد .

٢. في حقل البيان أدخل "جرد بعض الأصناف في المخزن رقم ١".

٣. أدخل بيانات الأصناف حسب الجدول في المثال.

٤. اضغط زر حفظ ().

31/12/2021 2021 / 2 أنظمة المخازن - نظام الجرد - الجرد اليدوي المستخدم : ١ - مدير النظام MAIN

4

1

البيانات الرئيسية | إزال البيانات | إستيراد من ملف إكسل | إستيراد من ملف نصي

الفرع: ١-الرئيسي
نوع الجرد: ١-جرد يدوي
رقم الجرد: 2
البيان: جرد بعض الأصناف في المخزن رقم 1

المخزن الافتراضي
الكمية الافتراضية
رقم المرجع
إزال من جرد الألات

جرد سنوي

2

3

رقم الباركود	كمية الجرد	الشدة	تاريخ الانتهاء	المخزن	الوحدة	اسم الصنف	رقم الصنف	م	
1550	1			1	حبة	قوودي مكرونة أصداف ٥٠٠ جرام	0201010001	1	..
735	1		01/09/2023	1	قطعة	الأسرة سكر خشن ١٠ كجم	0203070002	2	..
1010	1			1	قطعة	الأسرة سكر ناعم ١٠ كجم	0203070001	3	..
600	1			1	قطعة	الولاية أرز مزة هندي حبة طويلة ١٠	0201020002	4	..
							
							
							
							
							
							
							
							
							
							
							

لتنفيذ المطلوب في ثانياً، اتبع الخطوات التالية:

1. في حقل "من رقم" اضغط زر "F9" وقم باختيار الجرد الذي قمت به في أولاً.
2. في حقل "إلى" اضغط زر "F9" وقم باختيار الجرد الذي قمت به في أولاً.
3. في حقل "نوع الجرد" قم باختيار "جرد يدوي".
4. في حقل "إلى" قم باختيار "جرد يدوي".
5. في حقل "نوع الجرد" قم باختيار "زائد وناقص الجرد".
6. في حقل "التقييم حسب"، قم باختيار "التكلفة".

MAIN

29/12/2021 2021 / 3 أنظمة المخازن - نظام الجرد - تقارير الجرد المستخدم : 1 - مدير النظام

ONVX Pro ERP

ظهور الترويسة : 1 - يظهر وجهة الطباعة : 1 - الشاشة عدد النسخ : 1 اللغة : 1 - عربي نموذج الطباعة : 1 - النموذج الافتراضي

عنوان التقرير
تذييل التقرير
من الفرع : 1 - الرئيس إلى : 1 - الرئيس
رقم المستخدم

نوع التقرير خيارات التقرير

النوع : 1 - الجرد اليدوي
من رقم : 1
نوع الجرد : 1 - جرد يدوي
من المجموعة رقم :
من م. الفرعية :
من تحت الفرعية :
من م. المساعدة :
من الصف رقم :
من المخزن رقم : 1

نوع المقارنة : 2 - الكمية المتوفرة الى تاريخ الجرد
كمية الجرد :
طريقة العرض : رقم الصف
نوع التقرير : 5 - زائد وناقص الجرد
اسم التقرير : 1 - رقم الصف والمخزن
التقييم حسب : 6 - التكلفة
التسعيرة :
عدم عرض الأصفاف المطابقة

جرد سنوي
عرض الأصفاف الغير مجرودة
نوع التقرير : 5 - زائد وناقص الجرد
اسم التقرير : 1 - رقم الصف والمخزن
التقييم حسب : 6 - التكلفة
التسعيرة :
عدم عرض الأصفاف المطابقة

7. لاستعراض التقرير ، اضغط زر الطباعة ().

أ. سيفرض النظام اجالي تكلفه الكميات الناقصة في حقل "إجمالي ناقص الجرد"، وهو المبلغ الذي سيتم تخفيضه من حساب المخزون عند اجراء التسوية.

ب. سيعرض النظام اجالي تكلفه الكميات الزائدة في حقل "إجمالي زائد الجرد"، وهو المبلغ الذي سيتم إضافته إلى حساب المخزون عند اجراء التسوية.

Alfaris - 1		الفارس - الرئيسي								
.Tele No										
.Fax No										
P.O.Box										
زائد وناقص الجرد										
رقم الجرد	رقم الصنف	اسم الصنف	الوحدة	المخزن	الكمية المتوفرة الى تاريخ الجرد	كمية الجرد	الفارق		متوسط التكلفة	اجمالي الفارق
							زائد الجرد	ناقص الجرد		
2	0201020002	توليمه ارز مزه هندي حبه طويله ١٠ كجم	قطعه	1	650	600	0	-50	62.06	-3,102.88
2	0201010001	بوردى مكرونة اصناف ٥٠٠ جرام	حبه	1	1600	1550	0	-50	3.34	-167.23
2	0203070001	انسرة سكر ناعم ١٠ كجم	قطعه	1	1010	1010	0	0	22.00	0.00
2	0203070002	انسرة سكر خشن ١٠ كجم	قطعه	1	730	735	5	0	22.00	110.00
		إجمالي ناقص الجرد:								-3,270.11
		إجمالي زائد الجرد:								110.00
		إجمالي كلي:								-3,160.11

رئيس لجنة الجرد

المختص

امين المخزن

لتنفيذ المطلوب ثالثاً أفتح شاشة تسوية مخزون وأنشئ تسوية جديدة بالضغط على زر إضافة (+) ثم أتبع الخطوات التالية:

١. من حقل "النوع"، قم باختيار "تسوية مخزون".

٢. في حقل "رقم الحساب"، اضغط "F9" لتظهر قائمة الحسابات، قم باختيار حساب تسوية المخزون.

٣. انتقل إلى تبويب إزال البيانات ثم قم بتفعيل خيار إدخال البيانات تلقائياً وذلك بالنقر على دائرة الانتقاء عند تلقائي (تلقائي).

البيانات الرئيسية		إزالة البيانات		إستيراد من ملف إكسل	
طريقة إدخال البيانات يدوي		تلقائي		3	
إزالة البيانات من		4		5	
رقم المجموعة	إلى	2. فارق الجرد الغير سنوي للأصناف المجردة فقط		6	
من الصنف رقم	إلى			7	
من المخزن	إلى				
من رقم	إلى				
من تاريخ	إلى				
الأصناف المكررة خلال فترة الجرد					
سوف تجري عملية الاحتساب على جميع الأصناف المعروضة		طريقة العرض رقم الصنف		7	
%		أحسب			
إزالة الأصناف					

٢ حجز كميات

تستخدم هذه الشاشة في حالة حجز كمية معينة من رصيد مخزن معين بحيث لا يسمح النظام صرفها أو بيعها إلا بعد انتهاء فترة الحجز أو إلغاء الحجز. أما محاسبياً فلا يترتب على حجز الأصناف تنفيذ قيود محاسبية.


٢,١ الوصول إلى الشاشة

أنظمة المخازن ← نظام إدارة المخازن ← عمليات المخزون ← حجز كميات الأصناف.

٢,٢ مثال (١) حجز كميات أصناف

ترغب المنشأة حجز الأصناف الموضحة في الجدول من المخزن رقم ١، وذلك لبيعها لاحقاً لأحد عملائها، قم بحجز الأصناف باستخدام شاشة حجز كميات الأصناف.

م	رقم الصنف	اسم الصنف	الوحدة	تاريخ الانتهاء	الكمية	تاريخ انتهاء الحجز
١	٠١٠١٠٣٠٠٠٢	التممية صدور دجاج بدون عظم ٤٥٠ جرام	علبة	٢٠٢٣/٦/١	٢٠	٢٠٢٢/٨/١
٢	٠١٠١٠٣٠٠٠٤	التممية ارجل دجاج طازجة ٤٥٠ جرام	علبة	٢٠٢٣/٩/١	٣٥	٢٠٢٢/٨/١

١. في حقل رقم الصنف، اضغط "F9" لتظهر قائمة الأصناف، قم باختيار الصنف الأول.
٢. في حقل المخزن، أدخل "١".
٣. في حقل التاريخ، اضغط "F9" لتظهر شاشة تواريخ انتهاء الصنف، قم باختيار "٢٠٢٣/٦/١".
٤. في حقل الكمية، أدخل "٢٠".
٥. من حقل حجز الكميات، اختر "نعم".
٦. في حقل تاريخ أدخل "٢٠٢٢/٠٨/٠١".
٧. كرر الخطوات من ١ إلى ٦ للصنف الثاني في جدول المثال.
٨. لحفظ الحجز، اضغط زر حفظ ()

٣ تطبيق

١. حدث خطأ في الكميات عند إدخال أمر توريد مخزني رقم ٩ والذي تم توريد الأصناف فيه من مؤسسة فهد ، والمطلوب إجراء تسوية كميات

حسب الكمية الصحية الموضحة في عمود الكمية في الجدول التالي.

م	رقم الصنف	اسم الصنف	الوحدة	تاريخ الانتهاء	كمية الزيادة أو النقص
١	٠١٠١٠٣٠٠٠٢	التممية صدور دجاج بدون عظم ٤٥٠ جرام	علبة	٢٠٢٢/١/١	٥-
٢	٠١٠١٠٣٠٠٠٤	التممية ارجل دجاج طازجة ٤٥٠ جرام	علبة	٢٠٢٢/٣/١٠	٥

٢. قامت المنشأة بعمل جرد للمخزون وكانت نتيجة الجرد كما مبين في الجدول التالي:

م	رقم الصنف	اسم الصنف	الوحدة	تاريخ الانتهاء	كمية الجرد
١	٠٢٠١٠١٠٠٠١	قودي مكرونة أصداف ٥٠٠ جرام	حبة	-	١٦٨٠
٢	٠٢٠١٠٢٠٠٠١	الشعلان أرز بسمتي هندي ٥ كجم	قطعة	-	٥٢٠
	٠٢٠٣٠٧٠٠٠١	الأسرة سكر ناعم ١٠ كجم	قطعة	-	١٠٠٠
	٠٢٠١٠٢٠٠٠١	بيبيسي ٣٢٥ مل	علبة	٢٠٢٢/١٢/٢٢	١٢٠٠

المطلوب:

أولاً: إدخال بيانات الجرد في شاشة الجرد اليدوي.

ثانياً: عمل تسوية كمية للمخزون حسب نتيجة الجرد.

٣. حدث خطأ في تكاليف الأصناف عند إدخال أمر توريد مخزني رقم ١٠ والذي تم توريد الأصناف فيه من شركة سأمير ، والمطلوب إجراء

تسوية تكلفة حسب الكمية الصحية الموضحة في عمود الكمية في الجدول التالي.

مطلوب تنفيذ تسوية تكلفة لتخفيض تكلفة الأصناف حسب البيانات في الجدول التالي:

م	رقم الصنف	اسم الصنف	الوحدة	التكلفة الجديدة
١	٠١٠١٠٣٠٠٠٢	التمية صدور دجاج بدون عظم ٤٥٠ جرام	علبة	١٤ ريال سعودي
٢	٠١٠١٠٣٠٠٠٤	التمية ارجل دجاج طازجة ٤٥٠ جرام	علبة	٥,٢٥ ريال سعودي

أحجز الأصناف في الجدول التالي باستخدام شاشة حجز كميات الأصناف.

م	رقم الصنف	اسم الصنف	الوحدة	تاريخ الانتهاء	الكمية
١	٠١٠١٠٣٠٠٠٣	دجاج رضوى متبل تندوري ٦٥٠ جرام	علبة	٢٠٢٢/١/١	٣٠
٢	٠٢٠١٠٢٠٠٠٢	ستيفانا محلي ٢٠٠ جرام	علبة	٢٠٢٢/٣/١٠	٤٠

الشاشات الرقابية

٤

الدرس الرابع

نظرة عامة عن الدرس:

يشرح هذا الدرس شاشات النظام التي تستخدم في الرقابة على بعض الأصناف التي تكون في وضع خاص، مثل التي تحتاج صيانة كما في شاشة أمر إصلاح خارجي، أو البضاعة المباعة ولكنها مازالت في مخازن المنشأة كأمانة كما في شاشتي إذن توريد و صرف الأمانات.

الأهداف التعليمية من الدرس:

بعد الانتهاء من دراسة هذه الدرس، ستكون قادر على القيام بالتالي:

- فهم كيفية استخدام شاشات: أمر إصلاح خارجي، إذن توريد أمانات و إذن صرف أمانات.
- إصدار أمر إصلاح خارجي.
- إصدار إذن توريد أمانات.
- إصدار إذن صرف أمانات.

الوصف	اختياري/إجباري	اسم الحقل
كمية الصنف التي تحتاج لصيانة .	إجباري	الكمية
تكلفة الوحدة للصنف ويعرضها النظام آلياً وليس بإمكان المستخدم تعديلها .	إجباري	التكلفة
إذا كان هناك سبب إضافي لخروج الصنف للصيانة فيتم إدخاله في هذا الحقل .	اختياري	السبب
تاريخ خروج الصنف من المخزن للصيانة، ويتم إدخاله عند إدخال بيانات أمر الإصلاح .	اختياري	تاريخ الخروج
تاريخ عودة الصنف من الصيانة للمخزن، حين إدخال بيانات أمر الإصلاح يترك فارغاً، وعند عودة الصنف تستخدم خاصية التعديل على أمر الأصلح الذي خرج الصنف بموجبه لإدخال تاريخ الإرجاع .	اختياري	تاريخ الإرجاع

٣, ١ مثال (١) أمر اصلاح خارجي

أدخل بيانات أمر اصلاح خارجي لأصناف من المخزن رقم ٢ والموضحة بياناتها في الجدول التالي:

م	رقم الصنف	اسم الصنف	الوحدة	الكمية	تاريخ الخروج	تاريخ الارجاع
١	٠٧٠١٠٩٠٠٠١	تي سي ال ثلاجة بايبن ٦ , ٢١ قدم	قطعة	١	٢٠٢١/١١/٨	٢٠٢١/١١/١٦
٢	٠٧٠١٠٩٠٠٠٢	باناسونيك ثلاجة ٢٣ قدم	قطعة	٢	٢٠٢١/١١/١٠	٢٠٢١/١١/٢٠


لتنفيذ العملية أفتح شاشة أمر اصلاح خارجي و أنشئ أمر إصلاح جديد بالضغط على زر إضافة (+) من شريط المهام ثم أتبع الخطوات التالية:

١. من حقل المخزن اختر "مخزن رقم ٢".
٢. في حقل البيان أدخل "إصلاح أصناف من المخزن رقم ٢".
٣. أنقل المؤشر إلى حقل رقم الصنف ثم اضغط زر "F9"، ستظهر شاشة قائمة الأصناف، اختر منها الصنف الأول في المثال.
٤. أنقل المؤشر إلى حقل الكمية ثم أدخل "١".

اسم الحقل	خاصية في النظام تؤثر على الحقل	طريقة الإدخال	الوصف
أهم الحقول في بيانات التعريف بإذن التوريد			
رقم الفاتورة	-	F9	يستخدم لإدخال رقم فاتورة المبيعات.
رقم الحساب	-	آلي	يعرض النظام آلياً رقم حساب العميل في فاتورة المبيعات.
المخزن	-	آلي	يعرض النظام آلياً المخزن الذي خرجت منه الأصناف في فاتورة المبيعات.
العملة	-	آلي	يعرض النظام آلياً عملة فاتورة المبيعات.
سعر التحويل	-	آلي	يعرض النظام آلياً سعر تحويل عملة المخزن إلى العملة المحلية.
البيان	إدخال البيان إجباري - شاشة متغيرات المخزون	يدوي	يسجل فيه الغرض أو سبب إيداع الأصناف كأمانة.
أهم حقول في بيانات الأصناف			
الكمية	-	آلي/يدوي	كمية الأصناف التي ستحفظ، تدخل آلياً في حال استيراد البيانات من فاتورة مبيعات، أو يدوياً في حال إدخال البيانات من قبل المستخدم.
لك. مجانية	-	آلي/يدوي	كمية الصنف المجانية إن وجدت، تدخل آلياً عند استيراد البيانات من فاتورة مبيعات، أو يدوياً عند إدخال البيانات من قبل المستخدم.
السعر	-	آلي/يدوي	سعر الصنف. تدخل آلياً في حال استيراد البيانات من فاتورة مبيعات، أو يدوياً في حال إدخال البيانات من قبل المستخدم.
القيمة	-	آلي/يدوي	إجمالي قيمة كمية الصنف. تدخل آلياً في حال استيراد البيانات من فاتورة مبيعات، أو يدوياً في حال إدخال البيانات من قبل المستخدم.
المجموع	-	آلي/يدوي	إجمالي قيمة كل الأصناف.

٢,٣ مثال (١) إذن توريد أمانات لفاتورة المبيعات

قم بإنشاء إذن توريد أمانات للأصناف التي تم بيعها بموجب فاتورة مبيعات رقم (١).

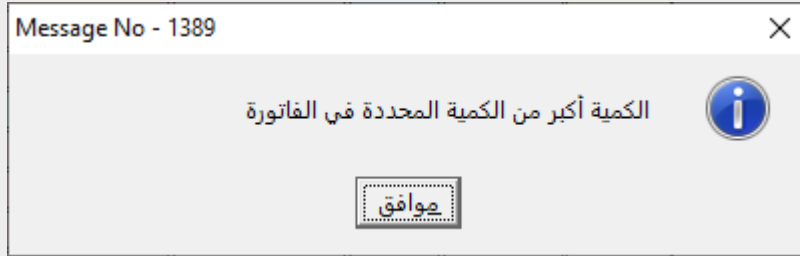
لتنفيذ العملية أفتح شاشة إذن توريد أمانات و أنشئ إذن توريد جديد بالضغط على زر إضافة () من شريط المهام ثم أتبع الخطوات التالية:

١. أنقل المؤشر إلى حقل رقم الفاتورة ثم اضغط زر "F9" ، ستظهر شاشة قائمة فواتير المبيعات اختر منها الفاتورة رقم (١)، ثم قم بضغط زر


"إدخال" ليقوم النظام باستيراد بيانات الفاتورة آليا .



يمكن حذف بعض الأصناف أو تخفيض كمياتها على اعتبار أنه قد لا يحتاج العميل إيداع كامل الكمية في الفاتورة كأمانة . لكن لا يمكن إضافة صنف غير موجود في الفاتورة أو زيادة كمية أي صنف عن الكمية التي في فاتورة المبيعات، وفي حال حاول المستخدم ذلك ستظهر له شاشة التنبيه التالية:



٢. في حقل البيان أدخل "حفظ الأصناف للعميل حسب طلبه بسبب تأخر النقل".

٣. احفظ إذن التوريد بالضغط على زر حفظ ().

14/11/2021 2021 / 2 أنظمة المخازن - نظام إدارة المخازن - إذن توريد أمانات 3 المستخدم : 1 - مدير النظام MAIN

22005 رقم الفاتورة 14/11/2021 التاريخ 4 رقم الوثيقة
 اسواق السلام 1121010001 رقم الحساب 1 رقم العميل
 1 سعر التحويل SAP العملة 1 مخزن رقم 1 المخزن
 مركز التكلفة
 اسم المستلم رقم المرجع البيان
 حفظ الأصناف للعميل حسب طلبية بسبب تأخر النقل

م	رقم الصنف	اسم الصنف	الوحدة	الكمية	ك. المجانية	السعر	القيمة
1	0201010001	قنودى مكرونة أصداف ٥٠٠ جرام	حبة	500	0	4	2,000.00
2	0201020001	الشعلان أرز بسمتي هندي ٥ كجم	قلمية	50	0	39	1,950.00
3	0203070001	الأسرة سكر ناعم ١٠ كجم	قلمية	100	0	29	2,900.00
4	0301040002	بيبيسي ٣٢٥ مل	علبة	60	0	3.5	210.00
							المجموع 7,060.00

٢,٤ مثال (٢) إذن توريد أمانات يدوي

قم بإنشاء إذن توريد أمانات لمصلحة العميل اسواق السلام، وذلك للأصناف الموضحة للجدول التالي:

م	رقم الصنف	اسم الصنف	الكمية	السعر
١	٠٣٠٢٠٦٠٠٠١	المراعي عصير التوت المشكل ١,٥ لتر	٥٠	١٢ ريال سعودي
٢	٠٤٠١٠٨٠٠١	داريا دجاج مجمد ١ كجم	٣٠	١٢ ريال سعودي
٣	٠٣٠١٠٤٠٠٠١	ميريندا حمضيات ٢,٢ لتر	٤٠	٨ ريال سعودي

لتنفيذ العملية أفتح شاشة إذن توريد أمانات و أنشئ إذن جديد بالضغط على زر إضافة (+) من شريط المهام ثم أتبع الخطوات التالية:

١. أنقل المؤشر إلى حقل رقم العميل ثم اضغط زر "F9"، ستظهر شاشة قائمة العملاء اختر العميل اسواق السلام.

٣ إذن صرف أمانات


تستخدم الشاشة في تسجيل بيانات عمليات صرف الأصناف التي تم توريدها من شاشة إذن توريد أمانات. يمكن من الشاشة صرف كل الكميات التي تم توريدها في إذن التوريد أو جزء منها، لكن يجب الأنتباه إلى أن نفس إذن التوريد لا يمكن استخدامه أكثر من مرة في شاشة إذن صرف أمانات.

٣,١ الوصول إلى الشاشة

أنظمة المخازن ← نظام إدارة المخازن ← عمليات المخزون ← إذن صرف أمانات.

٣,٢ مثال (١) إذن صرف أمانات


قم بإنشاء إذن صرف أمانات وذلك لإثبات خروج الأصناف التي تم توريدها في مثال (١) في درس إذن توريد أمانات.

لتنفيذ العملية، أفتح شاشة إذن صرف أمانات و أنشئ إذن صرف جديد بالضغط على زر إضافة  من شريط المهام ثم أتبع الخطوات التالية:

١. أنقل المؤشر إلى حقل إذن توريد أمانة ثم اضغط زر "F9"، ستظهر شاشة قائمة إذن توريد الأمانات، اختر منها الإذن الذي أنشأته في مثال

(١) في درس إذن توريد أمانات، ثم قم بضغط زر "إدخال" ليقوم النظام باستيراد الإذن آلياً.

٢. في حقل البيان أدخل "إخراج الأصناف بناءً على طلب العميل".

٣. احفظ إذن الصرف بالضغط على زر حفظ .

٤ تطبيق

١. قم بإنشاء إذن توريد أمانات للأصناف التي تم بيعها بموجب فاتورة مبيعات رقم ٢٢٠٠٢.
٢. قم بإنشاء إذن توريد أمانات لمصلحة العميل اسواق السلام، وذلك للأصناف الموضحة للجدول التالي:

م	رقم الصنف	اسم الصنف	الوحدة	التكلفة الجديدة
١	٠١٠١٠٣٠٠٠٢	التمية صدور دجاج بدون عظم ٤٥٠ جرام	علبة	١٤ ريال سعودي
٢	٠١٠١٠٣٠٠٠٤	التمية ارجل دجاج طازجة ٤٥٠ جرام	علبة	٥,٢٥ ريال سعودي

٣. قم بإنشاء إذن صرف أمانات وذلك لإثبات خروج الأصناف التي تم توريدها في السؤال رقم (١).
٤. قم بإنشاء إذن صرف أمانات وذلك لإثبات خروج الأصناف التي تم توريدها في السؤال رقم (٢).