



المتكامل



MOTAKAMEL Plus

ERP

المتكامل بلاس – إدارة المخزون والجرد
المنهج التدريبي المعتمد من أكاديمية الحلول
النهائية



الإصدار الأول - 2023

فهرس المحتويات

6.....	الدرس الأول: التهيئة
7	1. تهيئة النظام.....
8	1.1 مثال: تهيئة النظام.....
10	2. بيانات المخازن
10	1.2 مثال: ادخال بيانات مخزن.....
12	3. إدخال الأرصدة الافتتاحية للمخزون
12	1.3 مثال:إدخال أرصدة افتتاحية.....
13	4. تسعيرة الأصناف.....
13	1.4 مثال: تحديد تسعيرة للأصناف
15	5. تعديل تسعيرة الأصناف.....
15	1.5 مثال: تعديل تسعيرة الأصناف.....
19	6. تطبيقات
21.....	الدرس الثاني: بيانات الاصناف.....
22	1. مقدمة:
22	2. بيانات المجموعات:
23	1.2 فهم الشاشة.....
23	1.1.2 بيانات المجموعة.....
25	2.1.2 تهيئة المجموعة
26	3.1.2 طباعة بيانات المجموعة.....
27	2.2 مثال (1): ترميز مجموعة مخزنية
28	3.2 مثال (2): تهيئة مجموعة مخزنية.....
29	4.2 مثال (3): ترميز مجموعة جديدة باستخدام خاصية نسخ وإضافة.....
30	3. أنواع الاصناف:
30	1.3 مثال: ترميز نوع أصناف.....
31	4. الوحدات المخزنية:
31	1.4 مثال: إضافة وحدات مخزنية.....
32	5. بيانات الاصناف:
32	1.5 دليل الأصناف
33	1.1.5 مثال: إدخال بيانات صنف بوحدة قياس واحدة.....
35	2.1.5 تحديد عدة وحدات القياس للصنف.....
35	3.1.5 مثال: إدخال بيانات صنف بعدة قياس واحدة.....

37	2.5 التفاصيل
38	3.5 المخزون
38	1.3.5 مثال: استعراض رصيد الصنف
38	4.5 التكاليف والاسعار
38	5.5 الموردون
39	6.5 تقارير إحصائية
39	7.5 الباركود
39	6. استيراد بيانات الأصناف من ملف أكسل
39	1.6 مثال: ادخال بيانات الأصناف من ملف اكسل
42	7. تطبيقات
44	الدرس الثالث: التوريد والصرف المخزني
45	1. أمر التوريد المخزني
45	1.1 مثال: توريد مخزني
48	2.1 أنواع أوامر التوريد
48	1.2.1 مثال: استخدام أنواع أوامر التوريد + نقداً وبعملة اجنبية
51	3.1 محدود أوامر التوريد
52	1.3.1 مثال: رد بعض الأصناف
55	2. أمر الصرف المخزني
55	1.2 أنواع أوامر الصرف المخزني
55	1.1.2 مثال: ترمز نوع امر صرف + إنشاء أمر صرف
57	2.2 طلب الصرف المخزني
57	1.2.2 مثال: إنشاء طلب صرف ثم تنفيذه
60	3. تطبيقات
62	الدرس الرابع: التحويل والتسوية المخزنية
63	1. نقل كميات الأصناف بين المخازن
63	1.1 التحويل المخزني
64	2.1 الاستلام المخزني
64	3.1 أنواع التحويل والاستلام المخزني
64	1.3.1 مثال: تحويل مخزني
69	2. الأصناف التالفة
70	1.2 مثال: إدخال بيانات أصناف تالفه
71	3. التسوية المخزنية
71	1.3 مثال (1): تسوية كميات
73	2.3 مثال (2): خصم الأصناف التالفة من المخزون

74 3.3 مثال (2): تسوي تكاليف – ادخال البيانات يدوياً
76 4. تطبيقات
77 الدرس الخامس: الجرد
78 1. قوائم الجرد
78 1.1 مثال: طباعة قائمة جرد
79 2. الجرد السنوي
80 1.2 تقرير زائد وناقص الجرد
80 2.2 مثال: جرد سنوي
83 3. جرد شهري / دوري
83 1.3 تقارير الجرد الشهري
83 2.3 مثال: جرد شهري
87 4. تطبيقات

الدرس الأول: التهيئة

نظرة عامة عن الدرس:

ستتعلم في هذا الدرس ضبط الاعدادات وإدخال البيانات الأساسية لتشغيل نظام إدارة المخازن لأول مرة.

الأهداف التعليمية من الدرس:

بعد الانتهاء من هذا الدرس، ستكون قادر على القيام بالتالي:

- تهيئة الخصائص الأساسية للنظام.
- إدخال بيانات المخازن.
- إدخال الأرصدة الافتتاحية للمخزون.
- إدخال تسعيرة الأصناف.
- طباعة تقارير تسعيرة الأصناف.
- تعديل التسعيرة للأصناف.

1. تهيئة النظام

يوفر النظام عدد من الخصائص والتي تستخدم لتهيئة النظام لكي يلي طبيعة عمل المنشآت. في هذه الفقرة شرح للتعامل مع الخصائص الأساسية الواجب تهيئتها عند استخدام النظام لأول مره. في الجدول التالي ملخص لاستخدام هذه الخصائص.

اسم الخاصية	وصف
طرائق احتساب التكاليف	<p>الاستخدام: تحديد طريقة احتساب تكلفة أصناف المخزون. يُمكن تحديد أحد الخيارين التاليين:</p> <ul style="list-style-type: none"> • الوارد أولاً الصادر أولاً. • المتوسط المرجح.
عدم استخدام التكاليف	<p>الاستخدام: تحديد نظام المعالجة المحاسبية للمخزون في آخر المدة.</p> <p>عند تفعيل الخيار: يتم استخدام نظام الجرد الدوري.</p> <p>عند عدم تفعيل الخيار: يتم استخدام نظام الجرد المستمر.</p>
السماح بكميات سالبة	<p>الاستخدام: السماح بتنفيذ عمليات (بيع و صرف) للأصناف التي نفذت كمياتها من المخازن، أي أن رصيدها يساوي صفر. ويرتبط استخدام هذا الخيار بخيار (عدم استخدام التكاليف)، ويمكن العمل به في حالة عدم استخدام التكاليف كون المنشأة لا تهتم بتقييم المخزون، ولا يمكن استخدامه نهائياً في حالة استخدام التكاليف.</p> <p>عند تفعيل الخيار: يمكن التعامل مع الصنف في فاتورة المبيعات وأوامر الصرف المخزني قبل توريد الكمية إلى المخازن بحيث يظهر رصيد الصنف بإشارة سالبة بمقدار الصرف على المكشوف.</p> <p>عند عدم تفعيل الخيار: يتم استخدام نظام الجرد المستمر.</p>
تعدد الوحدات المخزنية	<p>يستخدم هذا الخيار عند رغبة المنشأة التعامل مع أكثر من وحدة مخزنية للصنف الواحد،</p>
حد الطلب	<p>الاستخدام: تحديد طريقة حساب حد الطلب والحد الأدنى والأعلى لرصيد الأصناف. تؤثر هذه الخاصية في تبويب التفاصيل في شاشة بيانات الأصناف. يُمكن تحديد أحد الخيارات التالية:</p> <p>حسب الصنف: يتم حساب حدود الرصيد لكل صنف في كل الفروع والمخازن.</p> <p>حسب الصنف والفروع: يتم حساب حدود الرصيد لكل صنف في كل المخازن لنفس الفرع.</p> <p>حسب الصنف والفروع والمخزن: يتم حساب حدود الرصيد لكل صنف في كل مخزن في كل فرع.</p>
عملة المخزون	<p>الاستخدام: تحديد عملة تقييم تكلفة المخزون، يُعتبر من أهم الخصائص ولا يمكن استخدام النظام قبل تهيئته، كما لا يمكن تعديل العملة بعد البدء في استخدام النظام. العملات التي يمكن تحديدها هي التي تم ترميزها في شاشة العملات في نظام إدارة الحسابات.</p> <p>معلومات إضافية:</p> <ul style="list-style-type: none"> • عملة المخزون: هي العملة التي سيتم تحديدها في الحسابات المتأثرة بحركة المخزون

<p>كحساب المخزون وحساب تكلفة المبيعات ومردودات المبيعات والكميات المجانية وغيرها من الحسابات.</p> <ul style="list-style-type: none"> • ليس بالضرورة أن تكون عملة المخزون هي العملة المحلية في نظام الحسابات. • عمليات البيع والشراء يمكن أن تتم بأية عملة، وفي الوقت الذي ستتأثر به الحسابات بحسب العملة المستخدمة في العملية كحسابات الصندوق والبنك والعملاء والموردين وغيرها من الحسابات، سيقوم النظام آلياً بالتأثير على المخزون بعملة المخزون. • عملة المخزون: هي العملة التي ستستخدم كعملة لتحديد أسعار لبيع الأصناف، مع إمكانية تحديد أسعار البيع بعملة أخرى إلى جانب عملة المخزون. 	
<p>الاستخدام: تحديد عملة إضافية لتحديد أسعار بيع الأصناف إلى جانب عملة المخزون، بمعنى آخر، يُستخدم هذا الخيار إذا كانت المنشأة ترغب في بيع الأصناف بأكثر من عملة. ويتم تحديد عملة التسعيرة من العملات التي تظهر في الحقل وهي العملات التي تم ترميزها من شاشة العملات في نظام إدارة الحسابات.</p> <p>معلومات إضافية:</p> <ul style="list-style-type: none"> • عملة التسعيرة التي يتم تحديدها في هذه الشاشة، تظهر في شاشة تسعير الأصناف. • لا يمكن تحديد نفس عملة المخزون لهذه الخاصية. 	<p>عملة التسعيرة</p>

1.1 مثال: تهيئة النظام

قم بضبط الخصائص في شاشة الخيارات، وذلك لتهيئة نظام إدارة المخزون حسب الخيارات الموضحة في الجدول التالي:

الخيار المطلوب	الخاصية
المتوسط المرجح	طرائق احتساب التكاليف
استخدام نظام الجرد المستمر	عدم استخدام التكاليف
ريال سعودي (SAR)	عملة المخزون
دولار أمريكي (USD)	عملة التسعيرة

نفذ الخطوات التالية:

1. من علامة تبويب **تهيئة النظام**، افتح شاشة **"الخيارات"**.



2. أضغط زر **تعديل** (تعديل).

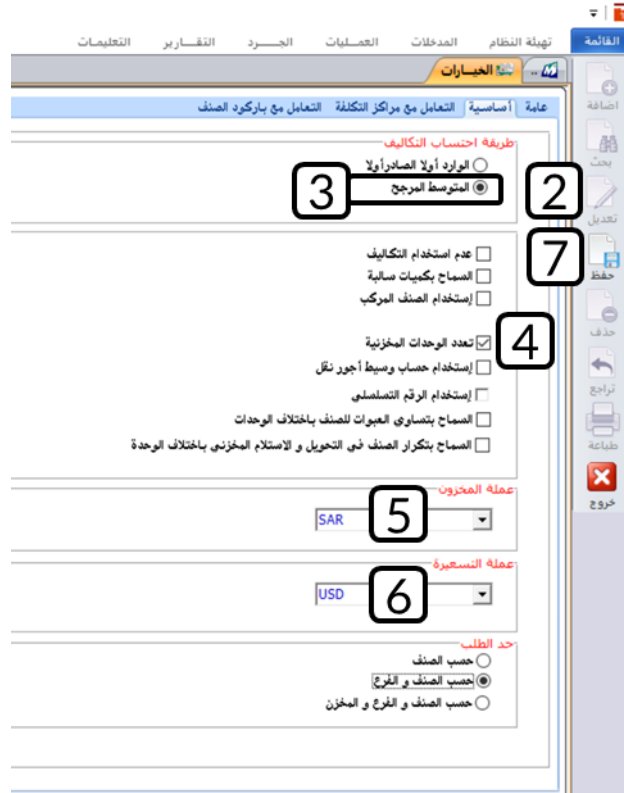
3. اضغط زر الاختيار (●) لتفعيل **"المتوسط المرجح"**.

4. اضغط زر الاختيار (●) لتفعيل **"تعدد الوحدات المخزنية"**.

5. من حقل **"عملة المخزون"**، اضغط السهم لأسفل (▼)، ستنسدل قائمة بالعملات، حدّد **"SAR"**.

6. في حقل **"عملة التسعيرة"**، اضغط السهم لأسفل (▼)، ستنسدل قائمة بالعملات، حدّد **"USD"**.

7. أضغط زر **حفظ** (حفظ).



2. بيانات المخازن

تُستعمل هذه الشاشة لإدخال بيانات مخازن المنشأة، والتي تستخدم لحفظ البضائع والمواد الضرورية لممارسة نشاطها. وتتيح الشاشة تعريف خمسة أنواع من المخازن. يوضح الجدول التالي استخدام هذه الأنواع:

نوع المخزن	وصف	طريقة الإدخال
عام	المخزن من هذا النوع يستخدم لحفظ كل الأصناف ويمكن استخدامه في كل الشاشات.	لا يتم تفعيل اي خيار من خيارات أنواع المخازن.
للتخزين فقط	المخزن من هذا النوع يستخدم لحفظ الأصناف والمواد التي تستهلك داخلياً في المنشأة ولا يتم بيعها للعملاء، مثل المواد القرطاسية وقطع الغيار ومواد البوفيه...إلخ. ولن يظهر في شاشة فواتير المبيعات بينما سيظهر في باقي شاشات المخازن والمشتريات.	تفعيل خيار "للتخزين فقط"
غير قابل للصرف	لن يسمح النظام بالصرف المخزني أو البيع للأصناف التي تُحفظ في المخازن من هذا النوع.	تفعيل خيار "غير قابل للصرف"
مخزن إنتاج	يُستخدم في نظام الإنتاج والتكاليف.	تفعيل خيار "مخزن إنتاج"
غير قابل للبيع	المخزن من هذا النوع لن يظهر في شاشة فواتير المبيعات.	تفعيل خيار "غير قابل للبيع"

1.2 مثال: ادخال بيانات مخزن

استخدم شاشة "بيانات المخازن" لإدخال بيانات المخزن حسب الجدول التالي:

اسم الحقل	القيمة	اسم الحقل	القيمة
رقم المخزن	1	مكان المخزن	الرياض - العليا - طريق الملك فهد
اسم المخزن العربي	الرئيس	أمين المخزن	عمر رمضان
اسم المخزن الاجنبي	Main Store	تليفون المخزن	00966 9988 1122
تابع للفرع	الفرع الرئيس	نوع المخزن	عام

أفتح شاشة " بيانات المخازن"، أضغط زر إضافة (إضافة)، ثم نفذ الخطوات التالية:

1. في حقل "رقم المخزن" أدخل "1".
2. في حقل "اسم المخزن العربي" أدخل "المخزن الرئيس".
3. في حقل "اسم المخزن الأجنبي" أدخل "Main Store".
4. في حقل "تابع للفرع"، اضغط السهم لأسفل () لتنسدل قائمه أسماء فروع المنشأة، ثم حدد "الفرع الرئيس".
5. في حقل "مكان المخزن"، أدخل "الرياض - العليا - طريق الملك فهد".
6. في حقل "أمين المخزن"، أدخل "عمر رمضان".
7. في حقل "تلفون المخزن"، أدخل "0096699881122".
8. في حقل "حساب وسيط التحويلات المخزنية"، اضغط "F9" ليعرض النظام الحسابات الفرعية في شاش البحث العامة، حدّد حساب "وسيط التحويلات المخزنية".
9. أضغط زر حفظ (حفظ).

نظام المخازن الفرع - شركة العربية للتجارة العامة - الفرع الرئيس المستخدم (1) مدير النظام العام 2023 - [بيانات المخازن]

التعليقات المدخلات العمليات الجرد التقارير التطبيقات تقارير مصممة * تقارير الفروع * تقارير الفروع

بيانات المخازن | طباعة بيانات المخازن

رقم المخزن: 1

اسم المخزن العربي: المخزن الرئيس

اسم المخزن الأجنبي: Main Store

تابع للفرع: شركة العربية للتجارة العامة - الفرع الرئيس - 1

مكان المخزن: الرياض - العليا - طريق الملك فهد

أمين المخزن: عمر رمضان

تلفون المخزن: 0096699881122

رقم الفاكس: []

حساب وسيط التحويلات المخزنية: 1141010002

مخزن اتاج: []

رقم الموقع العالمي: []

خط الطول: []

خط العرض: []

العنوان بالعربي: []

العنوان بالأجنبي: []

غير قابل للبيع: []

غير قابل للصرى: []

حفظ

3. إدخال الأرصدة الافتتاحية للمخزون

يتم ادخال الأرصدة الافتتاحية للأصناف عند البدء في استخدام النظام لأول مره من شاشة **تخزين الأصناف**. مقدار الرصيد الافتتاحي والتكلفة الأولية لكل صنف يجب ان تُحدّد لكل مخزن يُحفظ فيه ولكل وحده قياس، إذا كان له أكثر من وحدة قياس. ويشترط أن يتم إدخال الأرصدة الافتتاحية للأصناف قبل إجراء أية حركات مخزنية (توريد - صرف - شراء - بيع) على الصنف.

1.3 مثال: إدخال أرصدة افتتاحية

استخدم شاشة **تخزين الأصناف** لإدخال بيانات الأرصدة الافتتاحية للأصناف حسب الجدول التالي:

رقم المجموعة المخزنية	رقم الصنف	اسم الصنف	وحدة القياس	رقم المخزن	مخزون الافتتاح	التكلفة الأولية
001	001-00001	الوليمة أرز مزة بسمتي هندي 5 كج	قطعة	1	60	22
001	001-00001	الوليمة أرز مزة بسمتي هندي 5 كج	قطعة	2	25	22
001	001-00002	جنات أرز جنات مصري 5 كج	قطعة	1	45	14
001	001-00002	جنات أرز جنات مصري 5 كج	قطعة	2	30	14
001	001-00003	قودي معكرونه سباغيتي 450 جرام	قطعة	1	100	2.2
001	001-00003	قودي معكرونه سباغيتي 450 جرام	قطعة	2	50	2.2

أفتح شاشة "تخزين الأصناف" وأضغط زر **إضافة** (إضافة)، ثم نفذ الخطوات التالية:

1. تلاحظ من الجدول أن كل الأصناف تنتمي للمجموعة المخزنية (001)، لذلك أدخل "001" في حقل "رقم المجموعة".
2. من حقل "من رقم المخزن"، اضغط السهم لأسفل (▼)، لتسدل قائمة المخازن التي تم ترميزها في شاشة "بيانات المخازن" ثم حدّد "المخزن الرئيس".
3. من حقل "من رقم المخزن"، اضغط السهم لأسفل (▼)، ثم حدّد "المخزن رقم 2".
4. أضغط زر **استيراد البيانات**، وذلك ليقوم النظام باستيراد بيانات الأصناف حسب القيم التي حددتها في الحقول السابقة.
5. في حقل "مخزون الافتتاح" في الصف الأول، أدخل "60".

6. في حقل "التكلفة الأولية" في الصف الأول، أدخل "22".
7. كرر الخطوتين رقم (5) و (6)، لإدخال الأرصدة الافتتاحية لبقية الأصناف حسب الجدول في المثال.
8. أضغط زر حفظ (حفظ).

نظام المخازن الفرعا - شركة العربية للتجارة العامة - الفرع الرئيس المستخدم - مدير النظام العام 2023 - [تحرير الأصناف]

تقارير مصممة * تقارير الفروع *

القائمة: تهيئة النظام المدخلات العمليات الجرد التقارير التعليمات

تحرير الأصناف

رقم المجموعة: 001 (1)

رقم الباركود: (2)

من رقم الصف: (3)

اسم الصف: (4)

في رقم المخزن: (5)

المخزن رقم: 2-2 (6)

المخزن رقم: 1 (7)

الاسم	وحدة القياس	رقم المخزن	مخزون الانتاج	التكلفة الأولية	مخزونة في المخزن
1. الويلمة أرز مرة بسنتي هندي 0 كجم	قطعة	1	60	22.0000 0	22.0000 0
2. الويلمة أرز مرة بسنتي هندي 0 كجم	قطعة	2	25	22.0000 0	22.0000 0
3. جنات أرز جنات مصري 0 كجم	قطعة	1	45	14.0000 0	14.0000 0
4. جنات أرز جنات مصري 0 كجم	قطعة	2	30	14.0000 0	14.0000 0
5. فودي معكرونة سمانيتي 450 حرام	قطعة	1	100	2.2000 0	2.2000 0
6. فودي معكرونة سمانيتي 450 حرام	قطعة	2	50	2.2000 0	2.2000 0

عرض مواصفات الصف

عبوة الصف (الشد) = 1

يمكنك الضغط على الرز F2 وذلك لإضافة تاريخ انتهاء جديد لهذا الصف في هذا المخزن
يجب إدخال التكلفة بناء على الكمية أو الصف المدخل الصوة الصوة والاین بتكلفة الأبن

معلومة

- يسمح النظام بإدخال الرصيد الافتتاحي لنفس الصف مرة واحدة فقط.

4. تسعيرة الأصناف

تستخدم شاشة التسعيرة بغرض تحديد أسعار بيع الأصناف، ويتيح النظام تحديد أسعار البيع إما بعملة المخزون أو عملة التسعيرة التي يتم تحديدها عند تهيئة النظام. كما يمكن تحديد أربعة أنواع من الأسعار - سعر تجزئة، جملة، خاص، إضافي - لنفس الصف هي حسب سياسة التسويق للمنشأة. الأسعار التي تُحدد في هذه الشاشة تظهر عند البيع من فواتير المبيعات.

1.4 مثال: تحديد تسعيرة للأصناف

استخدم شاشة التسعيرة لتحديد السعر بالريال السعودي للأصناف الموضحة في الجدول التالي:

رقم المجموعة المخزنية	رقم الصنف	اسم الصنف	سعر التجزئة	سعر الجملة
001	001-00001	الوليمة أرز مزة بسمتي هندي 5 كج	30	28
001	001-00002	جنات أرز مصري 5 كج	19	18
001	001-00003	قودي معكرونة سباغيتي 450 جرام	3	2.8

أفتح شاشة " التسعيرة " وأضغط زر إضافة (إضافة)، ثم نفذ الخطوات التالية:

1. في حقل " من رقم الصنف"، اضغط "F9"، سيعرض النظام قائمة بالأصناف، حدّد الصنف " الوليمة أرز مزة بسمتي هندي 5 كج " .
2. في حقل "إلى"، اضغط "F9"، حدّد الصنف " قودي معكرونة سباغيتي 450 جرام " .
3. أضغط زر استيراد البيانات، وذلك ليقوم النظام باستيراد بيانات الأصناف حسب القيم التي حددتها في حقول التصفية السابقة.
4. في حقل "سعر التجزئة"، ادخل سعر التجزئة لكل الأصناف حسب الجدول في المثال.
5. في حقل "سعر الجملة"، ادخل سعر الجملة لكل الأصناف حسب الجدول في المثال.
6. أضغط زر حفظ (حفظ).

نظام المخازن الفرع - شركة العربية للتجارة العامة - الفرع الرئيس المستخدم 1 - مدير النظام العام 2023 - (التسعيرة)

تقارير مصممة * تقارير الفروع * * * * *

المالكة | تبهات النظام | المدخلات | العمليات | الجرد | التقارير | التعليمات

تسعيرة

نوع العملة: S.R. العملة: 001-00003 إلى: 001-00001

رقم الصنف: 001-00003

نوع الصنف: أرز مزة بسمتي هندي 5 كج

نوع الصنف: قودي معكرونة سباغيتي 450 جرام

الأصناف التي لديها كميات متوفرة فقط

كود الوحدة	اسم الصنف	الوحدة	التكلفة	آخر سعر تكلفة	سعر التجزئة	نسبة سعر الجزئي للتجزئة	سعر البيع إلى سعر البيع	سعر الجملة	سعر الجزئي للجملة
1	001-00001	الوليمة أرز مزة بسمتي هندي 5 كج	قطعة	22.0000	22.0000	30.0000		28.0000	
2	001-00002	جنات أرز مصري 5 كج	قطعة	14	14	19		18	
3	001-00003	قودي معكرونة سباغيتي 450 جرام	قطعة	2.2	2.2	3		2.8	

إظهار جميع الأعمدة

5. تعديل تسعيرة الأصناف

تستخدم شاشة **تغيير الأسعار** لتنفيذ العمليات التالية:

- زيادة أو تخفيض أسعار البيع التي تم تحديدها في شاشة التسعيرة.
- تحديد أسعار بيع للأصناف الجديدة أو التي لم تسعر في شاشة التسعيرة،
- تحديد أسعار بيع لنوع سعر لم يتم تحديده في شاشة التسعيرة بناءً على تسعيرة نوع آخر.

والسعر الجديد يُحدد كنسبة مئوية من السعر الحالي أو متوسط تكلفة الصنف أو التكلفة الأولية أو على آخر سعر شراء أو توريد، وكما يمكن إضافة نسبة لتعديل الأسعار يمكن أيضاً تخفيض نسبة.

1.5 مثال: تعديل تسعيرة الأصناف

نفذ العمليات التالية:

- أولاً:** استخدم شاشة **تقارير الأسعار** لعرض سعر **الجملة والتجزئة** للأصناف التي سعتها في مثال شاشة التسعيرة.
- ثانياً:** استخدم شاشة **تغيير الأسعار** لتعديل سعر **الجملة** بحيث يكون اقل 10% عن سعر **التجزئة**.
- ثالثاً:** استخدم شاشة **تقارير الأسعار** لاستعراض سعر **الجملة** بعد التعديل. ثم قارن بين سعر **الجملة** للصنف (الوليمة أرز مزة بسمتي هندي 5 كج) قبل وبعد التعديل.

أولاً: من علامة تبويب **التقارير**، افتح شاشة **التسعيرة**، ثم نفذ الخطوات التالية:

1. اضغط زر الاختيار (⊙) **صنف**. سيظهر حقل **رقم الصنف** وإلى.
2. اضغط زر الاختيار (⊙) **جملة**. وذلك لاستعراض سعر **الجملة**.
3. في حقل **"رقم الصنف"**، اضغط **"F9"**، سيعرض النظام قائمة بالأصناف، حدّد الصنف **"001-00001"**.
4. في حقل **"إلى"**، اضغط **"F9"**، حدّد الصنف **"001-00003"**.
5. اضغط زر **طباعة** (طباعة).
6. كرر تنفيذ الخطوات السابقة لطباعة تقرير لسعر **التجزئة**.

نظام المحارن الفرعا - شركة الغربية للتجارة العامة - الفرع الرئيس المستخدم - مدير النظام العام ٢٠٢٣ - [تقارير الأسعار]

تقارير مصممة - تقارير الفروع - تقارير

العملة: نهاية النظام المدخلات العمليات الجرد التقارير التعليمات

تقارير الأسعار

ترتيب التغير

مجموعة رئيسية

كل المجموعات

كل الأصناف

كل الأصناف

كل الأصناف

001-00003

001-00001

001-00003

001-00001

رقم الصنف

اسم الصنف

إظهار الأصناف الغير مسعرة فقط

5

Western General Trading Company -

Al Yarmok - Dammam St.

TEL NO. : 011-112-3255
FAX NO : 011-112-3266
PO BOX : 89 67 45



شركة الغربية للتجارة العامة - الفرع الرئيس

اليرموك - طريق الدمام

رقم التليفون / 011-112-3255
رقم الفاكس / 011-112-3266
صندوق البريد / 89 67 45

تسعير الاصناف حسب المجموعات

S.R العملة

سعر العبوة	العبوة	سعر الوحدة	وحدة القياس	اسم الصنف	رقم الصنف
0.00		28.0000	قطعة	الوليمة أرز مزة يسمتي هندي 5 كجم	001-00001
0.00		18.0000	قطعة	جنات أرز جنات مصري 5 كج	001-00002
0.00		2.8000	قطعة	قودي معكرونه سياغيتي 450 جرام	001-00003

Western General Trading Company -

Al Yarmok - Dammam St.

TEL NO. : 011-112-3255
FAX NO : 011-112-3266
PO BOX : 89 67 45



شركة الغربية للتجارة العامة - الفرع الرئيس

اليرموك - طريق الدمام

رقم التليفون / 011-112-3255
رقم الفاكس / 011-112-3266
صندوق البريد / 89 67 45

تسعير الاصناف حسب المجموعات

S.R العملة

سعر العبوة	العبوة	سعر الوحدة	وحدة القياس	اسم الصنف	رقم الصنف
0.00		30.0000	قطعة	الوليمة أرز مزة يسمتي هندي 5 كجم	001-00001
0.00		19.0000	قطعة	جنات أرز جنات مصري 5 كج	001-00002
0.00		3.0000	قطعة	قودي معكرونه سياغيتي 450 جرام	001-00003

ثانياً: من علامة تبويب المدخلات، افتح شاشة التسعيرة، ثم نفذ الخطوات التالية:

1. أضغط زر تعديل (تعديل).
2. اضغط زر الاختيار (جملة). وذلك لتحديد ان السعر الذي ترغب بتعديله هو سعر الجملة.
3. في حقل "تغيير السعر حسب"، اضغط السهم لأسفل (↓)، ثم حدد "سعر التجزئة".
4. في حقل "من رقم الصنف"، اضغط "F9"، سيعرض النظام قائمة بالأصناف، حدّد الصنف "001-00001".
5. في حقل "إلى"، اضغط "F9"، حدّد الصنف "001-00003".
7. في حقل "النسبة"، ادخل "-10".
8. أضغط زر حفظ (حفظ).

ثالثاً: اتبع نفس الخطوات في تنفيذ المطلوب الأول لطباعة تقرير الأسعار بعد التعديل.

Western General Trading Company -

Al Yarmok - Dammam St.

TEL NO. : 011-112-3255
FAX NO : 011-112-3266
PO BOX : 89 67 45



WGTC

شركة الغربية للتجارة العامة - الفرع الرئيس

اليرموك - طريق الدمام

رقم التليفون / 011-112-3255
رقم الفاكس / 011-112-3266
صندوق البريد / 89 67 45

تسعير الاصناف حسب المجموعات

العملة S.R

رقم الصنف	اسم الصنف	وحدة القياس	سعر الوحدة	العبوة	سعر العبوة
001-00001	الوليمة أرز مزة بسمتي هندي 5 كجم	قطعة	27.0000		27.00
001-00002	جنات أرز جنات مصري 5 كج	قطعة	17.1000		17.10
001-00003	قودي معكرونة سباغيتي 450 جرام	قطعة	2.7000		2.70

الجدول التالي يوضح نتيجة المقارنة بين التقريرين للصف (الوليمة أرز مزة بسمتي هندي 5 كج)

سعر الجملة (بعد التعديل)	سعر الجملة (قبل التخفيض)	مقدار التخفيض	سعر التجزئة	اسم الصف	رقم الصف
27	28	3	30	الوليمة أرز مزة بسمتي هندي 5 كج	001-00001

6. تطبيقات

1. استخدم شاشة "بيانات المخازن" لإدخال بيانات مخزن لحفظ الأصناف الغير قابلة للصرف وبياناته حسب الجدول التالي:

اسم الحقل	القيمة	اسم الحقل	القيمة
رقم المخزن	5	مكان المخزن	الرياض - النسيم - طريق خريص
اسم المخزن العربي	المخزن رقم 5	أمين المخزن	أحمد عمر
اسم المخزن الاجنبي	Store No.5	تليفون المخزن	00966 3321554
تابع للفرع	الفرع الرئيس	حساب وسيط التحويلات المخزنية	وسيط التحويلات المخزنية

2. استخدم شاشة تخزين الأصناف لإدخال بيانات الأرصدة الافتتاحية للأصناف حسب الجدول التالي:

رقم المجموعة المخزنية	رقم الصنف	اسم الصنف	وحدة القياس	رقم المخزن	مخزون الافتتاح	التكلفة الأولية
003	003-00001	سفن اب مشروب غازي 325 مل	قطعة	1	50	1,5
003	003-00002	فانتا فراولة 2.2 لتر	قطعة	1	42	4,5
003	003-00003	فيتمتو توت مشروب غازي بنكهة الفواكه 250 مل	قطعة	1	25	1

3. استخدم شاشة التسعيرة لتحديد السعر بالريال السعودي للأصناف الموضحة في الجدول التالي:

رقم المجموعة المخزنية	رقم الصنف	اسم الصنف	سعر التجزئة	سعر الجملة
003	003-00001	سفن اب مشروب غازي 325 مل	2	1,8
003	003-00002	فانتا فراولة 2.2 لتر	6	5,5
003	003-00003	فيتمتو توت مشروب غازي بنكهة الفواكه 250 مل	1.5	1.3

4. نفذ العمليات التالية:

أولاً: استخدم شاشة **تقارير الأسعار** لعرض **سعر الجملة والتجزئة** للأصناف التي سعرتها في مثال شاشة التسعيرة.

ثانياً: استخدم شاشة **تغيير الأسعار** لتعديل **سعر الجملة** بحيث يكون اقل 10% عن سعر التجزئة.

ثالثاً: استخدم شاشة **تقارير الأسعار** لاستعراض **سعر الجملة** بعد التعديل. ثم قارن بين **سعر الجملة** للصنف (فانتا فراولة 2.2 لتر) قبل وبعد التعديل.

الدرس الثاني: بيانات الاصناف

نظرة عامة عن الدرس:

ستتعلم في هذه الدرس تنفيذ كل العمليات المرتبطة ببيانات الأصناف.

الأهداف التعليمية من الدرس:

بعد الانتهاء من هذا الدرس، ستكون قادر على القيام بالتالي:

- ترميز مجموعة مخزنية.
- تهيئة المجموعات المخزنية.
- استخدام خاصية النسخ في شاشة المجموعات المخزنية.
- ترميز الوحدات المخزنية.
- ترميز أنواع الأصناف.
- إدخال بيانات الأصناف.
- إدخال بيانات الأصناف بعده وحدات قياس.
- استيراد بيانات الأصناف من ملف أكسل.

1. مقدمة:

تعتبر بيانات الأصناف الأساس للعمليات في نظام إدارة المخازن، ولذلك فإن النظام يوفر عدد من الشاشات التي تمكنك من ادخال وضبط بيانات الأصناف بالطريقة التي تتناسب مع طبيعة عمل المنشأة. في الجدول التالي مُلخص لأهم المعلومات عن هذه الشاشات.

م	اسم الشاشة	التبويب الذي توجد فيه الشاشة	استخدام الشاشة
1	أنواع الأصناف	تهيئة النظام	ترميز أنواع الأصناف
2	الوحدات المخزنية	تهيئة النظام	ترميز وحدات قياس الأصناف
3	بيانات المجموعات	المدخلات	ترميز المجموعات المخزنية وربطها بالدليل المحاسبي
4	بيانات الأصناف	المدخلات	إدخال بيانات الأصناف

2. بيانات المجموعات:

تستخدم شاشة "بيانات المجموعات" لتنفيذ العمليتين التاليتين:

1. ترميز المجموعات المخزنية.
2. ربط كل مجموعة بالدليل المحاسبي.

عن طريق إنشاء المجموعات المخزنية يمكن تجزئة الأصناف في المخزون إلى عدة مجموعات بحيث تحتوي كل مجموعة على أصناف متجانسة. تحديد أسماء وعدد المجموعات يتم حسب طبيعة نشاط المنشأة.

يتم ربط كل مجموعة بالدليل المحاسبي عن طريق تحديد الحسابات التي ستأثر بالعمليات التي تُنفذ على الأصناف التي تنتمي لكل مجموعة. وعندما يتم ترميز الأصناف - من شاشة بيانات الأصناف- سيتم ربط كل صنف بالمجموعة التي ينتمي إليها، وبالتالي فإن أية حركة على الصنف ستأثر بموجبها حسابات المجموعة المرتبط بها هذا الصنف.

كما يمكن تصنيف المجموعات إلى مجموعات تحليلية وذلك عن طريق تفعيل خيار (ربط المجموعات التحليلية للأصناف بالاعتماد على المجموعات المخزنية) من تهيئة النظام، ثم ترميز المجموعات التحليلية من شاشة "المجموعات التحليلية للأصناف"

1.2 فهم الشاشة

تحتوي الشاشة على ثلاث علامات تبويب: بيانات المجموعة، تهيئة المجموعة، طباعة بيانات المجموعة.

1.1.2 بيانات المجموعة

تستخدم الحقول في علامة التبويب هذه في تحديد رقم واسم المجموعة وربطها بالدليل المحاسبي، وذلك عن طريق تحديد الحسابات التي ستتأثر بالعمليات التي سيتم تنفيذها على الأصناف التي تنتمي لهذه المجموعة. وظيفة الحقول في هذا التبويب هي الربط فقط أمّا إنشاء الحسابات نفسها فيجب أن تكون قد أنشئت مسبقاً من نظام الحسابات.

يُبين الجدول التالي استخدام الحقول في هذا التبويب:

اسم الحقل	الاستخدام
رقم المجموعة	يستخدم هذا الحقل لإدخال رقم المجموعة المخزنية.
الاسم العربي	يستخدم لإدخال اسم المجموعة المخزنية باللغة العربية.
الاسم الأجنبي	يستخدم لإدخال اسم المجموعة المخزنية بلغة أخرى وهو من الحقول الاختيارية.
رقم حساب المخزون	يستخدم هذا الحقل لإدخال رقم حساب المخزون الذي سيتأثر محاسبياً بالعمليات التي تتم على الأصناف المرتبطة بهذه المجموعة.

اسم الحقل	الاستخدام
رقم حساب المبيعات	يستخدم هذا الحقل لتحديد رقم حساب الحساب الذي سيتأثر محاسبياً بقيمة مبيعات أصناف المجموعة في الطرف الدائن كإيراد.
رقم حساب تكلفة المبيعات	يستخدم هذا الحقل لتحديد الحساب الذي سيتأثر محاسبياً ك (مدین) بقيمة تكلفة مبيعات أصناف المجموعة المباعة عند ترحيل فاتورة المبيعات مقابل التخفيض من المخزون الذي يمثل الطرف الدائن في المبيعات، ويتأثر محاسبياً ك (دائن) بقيمة تكلفة البضاعة التي يتم ردها من مبيعات السنة الحالية مقابل إضافتها إلى المخازن كطرف مدین.
حساب مردود المبيعات	يستخدم هذا الحقل لتحديد الحساب الذي سيتأثر محاسبياً ك (مدین) بقيمة مردودات مبيعات المجموعة الخاصة بالفترة المحاسبية الحالية (السنة الفعالة) مقابل تأثر الصندوق أو البنك أو العميل كطرف دائن، بينما مردودات مبيعات سنوات سابقة سيتم ربطها بحساب آخر كي يتم الفصل بين مردودات السنة الحالية ومردودات السنوات السابقة.
حساب الخصم المسموح به	يستخدم هذا الحقل لتحديد رقم حساب الخصم المسموح به.
حساب مردودات مبيعات سنوات سابقة	يستخدم هذا الحقل لتحديد رقم حساب مردود مبيعات بضاعة تم بيعها خلال سنة أو سنوات سابقة وتم إرجاعها خلال السنة الحالية (الفترة الفعالة)، وهو حساب فرعي ترتبط به عدة عملات يتأثر محاسبياً كطرف (مدین) بقيمة مردودات مبيعات أصناف المجموعة التي تم بيعها خلال السنوات السابقة.
حساب تكلفة مبيعات سنوات سابقة	يستخدم هذا الحقل لتحديد رقم حساب تكلفة مبيعات سنوات سابقة وهو حساب فرعي بعملة المخزون يتأثر محاسبياً ك (دائن) بقيمة تكلفة مبيعات أصناف المجموعة مباعة خلال سنوات سابقة وتم ردها خلال السنة الحالية، وتم فصل حساب تكلفة مبيعات سنوات سابقة عن تكلفة مبيعات السنة الحالية كي يتم مراقبة كل تكلفة على حدة مع إمكانية استخدام نفس الحساب الذي تم استخدامه في حقل (حساب تكلفة المبيعات).
حساب مشتريات الكميات المجانية	يعتمد استخدام هذا الحقل على الخيارات في شاشة الخيارات في نظام المشتريات، حيث يستخدم في حالة استخدام خيار (تدخل كإيراد) الذي يظهر كخيار الكميات المجانية في المشتريات ويستخدم لتحديد رقم حساب الكميات المجانية في المشتريات، وهو حساب فرعي ترتبط به عدة عملات يتأثر محاسبياً بترحيل فواتير المشتريات المتضمنة لكميات مجانية طرف (دائن) كإيراد مقابل الإضافة إلى المخزون (مدین) بتكلفة الكميات المجانية، أما في حالة تحديد خيار (تؤثر على التكلفة بتخفيضها) للكميات المجانية في خيارات نظام المشتريات فلا حاجة لاستخدام هذا الحقل.
فارق مردودات أوامر توريد ومشتريات	يستخدم هذا الحقل لتحديد الحساب الذي سيتأثر محاسبياً بقيمة الفارق في تكلفة مردود المشتريات عن قيمتها عند الشراء سواء تم التوريد إلى المخازن - في النظام - بموجب أمر توريد مخزني أو بفاتورة مشتريات، ويظهر هذا الفارق في حالتين: <ul style="list-style-type: none"> • عند اختلاف تكلفة خروج الأصناف (المردودة) في المخازن عن سعر المورد بالشراء والتوريد حتى يتوازن القيد المحاسبي لهذه العملية. • عند إرجاع الأصناف للمورد بعد أن أضيف لها تكاليف شراء أخرى إضافة إلى سعر المورد.
حساب الخصم المكتسب	يستخدم هذا الحقل لتحديد رقم حساب الخصم المكتسب.

اسم الحقل	الاستخدام
حساب فارق أمر التفكيك	يستخدم هذا الحقل لتحديد رقم حساب فارق أمر التفكيك وهو حساب فرعي، ويقصد بفارق أمر التفكيك الفارق الذي يظهر بين أوامر التركيب المخزنية التي تتم بموجب تكلفة محددة للأصناف وبين أوامر التفكيك حينما يتم إعادة الأصناف إلى المخازن بتكلفة أخرى.
حساب الترويج	يستخدم هذا الحقل لتحديد رقم حساب الترويج وهو رقم حساب فرعي بعملة المخزون يتأثر بتكلفة الكميات المجانية في فواتير المبيعات بغرض الفصل بين تكلفة البضاعة المباعة فعلياً التي تظهر في حساب تكلفة المبيعات وبين تكلفة البضاعة المجانية التي تظهر في حساب الترويج، مع العلم بأن هذا الحقل لا يظهر ومن ثم لا يستخدم إلا بموجب تحديد خيار (الترحيل لحساب الترويج في المبيعات) في خيارات إدارة الحسابات.
حساب أجور النقل	يستخدم هذا الحقل لتحديد رقم حساب أجور النقل وهو حساب فرعي (مدين) يتأثر بقيمة أجور نقل الأصناف الموردة بموجب أوامر التوريد المخزني، ويقابله كطرف دائن الحساب الذي سيتم تحديده في شاشة أوامر التوريد المخزني في تبويب (بيانات إضافية) كحساب الصندوق أو البنك أو المورد إذا تم استخدام أجور النقل.

2.1.2 تهيئة المجموعة

يستخدم هذا التبويب في تفعيل بعض الخيارات التي تؤثر على طريقة استخدام المجموعات والتي يتم تفعيلها بحسب طبيعة عمل المنشأة.

نظام المخازن الفرع 1 - شركة العربية للتجارة العامة - الفرع الرئيس المستخدم 1 - مدير النظام العام 2023 - [بيانات المجموعات]

القائمة تهيئة النظام المدخلات العمليات الجرد التقارير التعليمات

بيانات المجموعة تهيئة المجموعة طباعة بيانات المجموعات

اضافة بحث تعديل حفظ حذف تراجع

تضمن رقم المجموعة في رقم الصف

توليد رقم الصف آلياً للمجموعة

الخصم على مستوى المجموعة

ضريبة القيمة المضافة VAT

المجموعة خاضعة للضريبة

أصناف هذه المجموعة مرتبطة بالمطاعم

الصف سعره شامل للضريبة في المبيعات

الصف سعره شامل للضريبة في المشتريات

صندوق %

الجدول التالي يُبين الاستخدام لأهم الخيارات في هذا التبويب.

اسم الخيار	الاستخدام
تضمين رقم المجموعة في رقم الصنف	الاستخدام: ان يصبح رقم المجموعة المخزنية جزء من رقم الأصناف التي تنتمي إليها. عند تفعيل الخيار: عند إدخال بيانات صنف جديد - في شاشة بيانات الأصناف - سيكون إجباري أن يبدأ رقم الصنف برقم المجموعة، فإذا كان رقم المجموعة (001) فإن رقم الصنف يجب أن يبدأ بهذا الرقم ثم رقم الصنف. عند عدم تفعيل الخيار: تضمين رقم المجموعة في رقم الصنف اختياري.
توليد رقم الصنف آلياً	الاستخدام: توليد أرقام الأصناف المخزنية في شاشة (بيانات الأصناف) آلياً متضمناً رقم المجموعة المخزنية. عند تفعيل الخيار: سيقوم النظام بتوليد رقم الصنف آلياً، عند إدخال بيانات صنف جديد - في شاشة بيانات الأصناف. وستظهر الحقول الخاصة بتحديد مواصفات رقم الصنف. عند عدم تفعيل الخيار: إدخال رقم يدوي.
الخصم على مستوى المجموعة	يستخدم هذا الحقل في حالة رغبة المنشأة، تحديد أعلى نسبة خصم مسموح بها في مبيعات الأصناف التابعة للمجموعة، والنسبة التي سيتم تحديدها في هذا الحقل سيتم تعميمها على جميع الأصناف التي تتبع المجموعة المخزنية.

3.1.2 طباعة بيانات المجموعة

يستخدم هذا التبويب لطباعة تقرير ببيانات المجموعات المخزنية يشمل جميع الحسابات التي تم إدخالها كحسابات لكل مجموعة، ويمكن تحديد مجموعة أو أكثر في الحقول المحددة لعملية عرض التقرير والتي تظهر كما في الشاشة.



2.2 مثال (1): ترميز مجموعة مخزنية

استخدم شاشة "بيانات المجموعات" لترميز مجموعة باسم "السوبر ماركت" وربطها بالدليل المحاسبي.

أفتح شاشة "بيانات المجموعات"، ثم نفذ الخطوات التالية:

1. أضغط زر إضافة (أضف).
2. في حقل "رقم المجموعة" أدخل "001".
3. في حقل "الاسم العربي"، أدخل "المواد الغذائية".
4. في حقل "اسم الأجنبي"، أدخل "Super Market".
5. في حقل "رقم حساب المخزون"، أضغط "F9" ليعرض النظام كل الحسابات الفرعية في شاش البحث العامة، حدّد حساب "المخزون".
6. كرر الخطوة رقم (5) لإدخال باقي الحسابات.
7. أضغط زر حفظ (حفظ).

نظام المحارن الفرع - شركة الغربية للتجارة العامة - الفرع الرئيس المستخدم 1 - مدير النظام العام 2023 - [بيانات المجموعات]

التعليق: تهيئة النظام | المدخلات | العمليات | الجرد | التقارير | التعليمات

بيانات المجموعات | تهيئة المجموعة | طباعة بيانات المجموعات

1

رقم المجموعة: 001

2

الاسم العربي: السوبر ماركت

3

الاسم الأجنبي: Super Market

4

رقم حساب المخزون: 1141010001

5

رقم حساب المبيعات	4111010001
حساب تكلفة المبيعات	3121010001
حساب مردود المبيعات	3123010001
حساب الخصم المسموح	3124010001
حساب مردود المشتريات	4121030001
فارق مردودات أوامر توريد و مشتريات	4121010001
حساب مشتريات الكميات الحجابية	4121020001
حساب الخصم المكتسب	
حساب فارق امر التفتك	
حساب مردود مبيعات السنوات السابقة	3123020001
حساب تكلفة مبيعات السنوات السابقة	3122020001

6

7

اضغط F9 للحصول على أرقام الحسابات | قبول على أرى






3.2 مثال (2): تهيئة مجموعة مخزنية

استخدم الخيارات في تبويب "تهيئة المجموعة" لتفعيل الخيارات التالية:

- تضمين رقم المجموعة في رقم الصنف.
- توليد رقم الصنف آلياً (نوع التسلسل: رقمي، يبدأ التسلسل من: 1، طول رقم الصنف: 5، نوع الفاصلة: (-).
- المجموعة خاضعة للضريبة (نسبة الضريبة 14%).

وذلك للمجموعة المخزنية "السوبر ماركت"، والتي أنشأتها في المثال السابق.

افتح شاشة "بيانات المجموعات"، ثم نفذ الخطوات التالية:


1. اضغط زر **بحث** () ليعرض النظام قائمة بالمجموعات المخزنية المُدخلة مسبقاً، ثم حدد المجموعة "السوبر ماركت".
2. أفتح علامة تبويب "تهيئة المجموعة".
3. اضغط زر **تعديل** ().
4. اضغط على مربع الاختيار () امام الخيار "تضمين رقم المجموعة في رقم الصنف".
5. اضغط على مربع الاختيار () امام الخيار "توليد رقم الصنف آلياً".
6. في حقل "يبدأ التسلسل من" أدخل "1".
7. في حقل "طول رقم الصنف"، اضغط السهم لأسفل ()، ثم حدد "5".
8. في حقل "نوع الفاصلة"، اضغط السهم لأسفل ()، ثم حدد "-".
9. اضغط على مربع الاختيار () أمام الخيار "المجموعة خاضعة للضريبة".
10. في حقل "نسبة الضريبة" أدخل "14".
11. اضغط زر **حفظ** ().



4.2 مثال (3): ترميز مجموعة جديدة باستخدام خاصية نسخ واطافة

استخدم خاصية نسخ واطافة لترميز المجموعة "الإلكترونيات والأجهزة المنزلية" بناءً على مجموعة "السوبر ماركت".

افتح شاشة "بيانات المجموعات"، ثم نفذ الخطوات التالية:


1. اضغط زر بحث () ليعرض النظام قائمة بالمجموعات المخزنية المُدخلة مسبقاً، ثم حدّد المجموعة "السوبر ماركت"، ثم اضغط زر نسخ واطافة.

ملاحظة

- سيقوم النظام بإنشاء رقم الصنف آلياً.
- سيقوم النظام بنسخ القيم والخيارات للمجموعة الجديدة "الإلكترونيات والأجهزة المنزلية" من مجموعة "السوبر ماركت"، بعد ذلك بإمكانك تعديل القيم والخيارات للمجموعة الجديدة حسب الاحتياج.

2. في حقل "الاسم العربي"، أدخل "الإلكترونيات والأجهزة المنزلية".

3. في حقل "اسم الأجنبي"، أدخل "Electronics & Appliances".

4. اضغط زر حفظ ().

رقم المجموعة	الاسم العربي	الاسم الأجنبي
002	الإلكترونيات والأجهزة المنزلية	Electronics & Appliances

اسم الحساب	رقم الحساب
المخزون	1141010001
إيرادات مبيعات مخزون	4111010001
تكلفة مبيعات مخزون	3121010001
مردود مبيعات مخزون	3123010001
التخصم المسموح به	3124010001
حساب مردود المشتريات مخزون	4121030001
إيرادات الكميات المجانية مخزون	4121010001
الخصم المكتسب	4121020001
مردود المبيعات مخزون سنوات سابقة	3123020001
تكلفة مردود مبيعات مخزون سنوات سابقة	3122020001

3. أنواع الاصناف:

في هذه الشاشة يتم ترميز أنواع الأصناف، والتي تُستخدم في فرز الأصناف عند إدخال بياناتها من شاشة بيانات الأصناف. هذا الفرز لا يؤثر على الحسابات كما هو الحال مع المجموعات المخزنية ولكنه يؤثر على تنفيذ العمليات في النظام حسب نوع الصنف. تتيح الشاشة ثلاثة أنواع من الأصناف هي: سلعية، غير قابله للبيع، خدمية. يوضح الجدول التالي استخدام هذه الأنواع.

نوع	طريقة الترميز	وصف	الشاشات التي يمكن التعامل معها
غير قابل للبيع	تفعيل الخيار غير قابل للبيع (<input checked="" type="checkbox"/> غير قابل للبيع)	هذا النوع يستخدم لفرز الأصناف المخصصة للاستخدام الداخلي في المنشأة وليس للبيع مثل: مواد القرطاسية وأدوات النظافة أو تلك الأصناف التي تدخل في عملية الإنتاج.	كل الشاشات ما عدى شاشتي فواتير المبيعات ومردودات فواتير المبيعات
خدمي	تفعيل الخيار خدمي (<input checked="" type="checkbox"/> خدمي)	هذا النوع يستخدم لفرز الأصناف الخدمية. وهي منتجات غير محسوس مثل: الاستشارات، التدريب، خدمات الصيانة ... الخ.	شاشة فواتير المبيعات وشاشة مردودات فواتير المبيعات فقط
سلعي	لا يتم تفعيل الخيارين (غير قابل للبيع، خدمي)	هذا النوع يستخدم لفرز الأصناف التي تنتجها أو تشتريها المنشأة ثم تخزن لكي تقوم ببيعها لعملائها.	تستخدم في جميع شاشات النظام

1.3 مثال: ترميز نوع أصناف

استخدم شاشة "أنواع الأصناف" لترميز النوع "استشارات" وحدد أن هذا النوع خدمي.

نفذ الخطوات التالية:

1. اضغط على علامة تبويب "تهيئة النظام"، ثم افتح شاشة "أنواع الأصناف".



2. اضغط زر إضافة (إضافة)،

3. في حقل "رقم الاسم" أدخل "استشارات".

4. حَدد أن هذا النوع خدمي وذلك بالضغط على مربع الاختيار (☑) أمام الخيار "خدمي".

5. أضغط زر حفظ (حفظ).

4. الوحدات المخزنية:

تستخدم هذه الشاشة لترميز وحدات القياس والتي تستخدم لقياس مقدار كميات الأصناف. يتم ربط كل صنف بالوحدة/الوحدات المناسبة عند إضافة بيانات الأصناف من شاشة "بيانات الأصناف".

1.4 مثال: إضافة وحدات مخزنية

استخدم شاشة "الوحدات المخزنية" لترميز الوحدة "كيلو جرام" ورمزها "كجم".

نفذ الخطوات التالية:

1. اضغط على علامة تبويب "تهيئة النظام"، ثم افتح شاشة "الوحدات المخزنية".



2. أضغط زر إضافة (إضافة)،

3. في حقل "الرمز"، أدخل "كجم".

4. في حقل "الاسم"، أدخل "كيلوجرام".

5. أضغط زر حفظ (حفظ).

2

5

3

4

الرمز كجم

الاسم كيلو جرام

5. بيانات الاصناف:

تستخدم شاشة بيانات الأصناف لتنفيذ العمليات التالية:

- ترميز بيانات الأصناف.
- تهيئة الخصائص المرتبطة بالأصناف.
- استعراض تقارير عن الأصناف.

تُبين الفقرات التالية طريقة تنفيذ هذه العمليات من خلال استخدام علامات التبويب السبع التي تتكون منها الشاشة.

1.5 دليل الأصناف

يُعتبر هذا أهم تبويب في الشاشة، ويستخدم لترميز بيانات الأصناف. الجدول التالي يُبين استخدام أهم الحقول في هذا التبويب:

اسم الحقل	اختياري/ اجباري	الاستخدام
رقم المجموعة	اجباري	يستخدم هذا الحقل لتحديد رقم المجموعة المخزنية التي سيتم ربط الصنف بها، وبالتالي سيستخدم النظام حسابات هذه المجموعة لإثبات الأثر المحاسبي للعمليات التي يستخدم فيها كل الأصناف التي تُربط بها من هذا الحقل.
رقم الصنف	اجباري	يستخدم هذا الحقل لإدخال رقم الصنف. وتعتمد طريقة ادخال القيم في هذا الحقل على الخيارين: تضمين رقم المجموعة في رقم الصنف وتوليد رقم الصنف آلياً، الذين يتم تهيئتهما في شاشة بيانات المجموعات.

اسم الحقل	اختياري/ اجباري	الاستخدام
الاسم العربي	اجباري	يستخدم لإدخال اسم المجموعة المخزنية باللغة العربية.
الاسم الأجنبي	اختياري	يستخدم لإدخال اسم المجموعة المخزنية بلغة أخرى وهو من الحقول الاختيارية.
نوع الصنف	اختياري	يستخدم هذا الحقل لتحديد نوع الصنف من بين الأنواع التي تم ترميزها في شاشة أنواع الأصناف .
وحدة القياس	اجباري	يسمح النظام بتحديد وحدة قياس واحدة أو عدة وحدات لكل صنف، وبناء على هذين الخيارين يستخدم هذا الحقل لتحديد وحدة قياس الصنف كالتالي: <ul style="list-style-type: none"> • وحدة قياس واحدة: يتم تحديد وحدة القياس في هذا الحقل وفي حقل العبوة يتم ادخال (1). • وحدات قياس متعددة: يتم في هذا الحقل اختيار وحدة القياس الأصغر، والتي ستستخدم في تحديد عبوات الوحدات الأكبر والتي يتم تحديدها في جدول وحدات القياس.
مواصفات الصنف	اختياري	يستخدم لإدخال المعلومات المهمة التي تميز الصنف.
العبوة	اجباري	يستخدم لتحديد عبوه وحده القياس.
سعر البيع بعملة المخزون	اختياري	يستخدم الحقل لإدخال قيمة سعر البيع بعملة المخزون للتسهيل بدلاً من تسعير الصنف في شاشة التسعير.
التكلفة الأولية	اختياري	يستخدم لإدخال التكلفة الافتراضية للصنف.
رقم التوريد	اختياري	يستخدم لربط عده أصناف في قائمة واحدة، والتي تستخدم لتسهيل ادخال البيانات في شاشة أمر التوريد المخزني .

1.1.5 مثال: إدخال بيانات صنف بوحدة قياس واحدة

ادخل بيانات الصنف حسب البيانات في الجدول التالي:

اسم الحقل	القيمة	اسم الحقل	القيمة
المجموعة	الإلكترونيات والأجهزة المنزلية	الاسم العربي	سامسونج ثلاجة باب فرنسي سعة 593 لتر
رقم الصنف	سيتم توليده آلياً	العبوة	1
نوع الصنف	قابل للبيع	مواصفات الصنف	تقنية الضاغط العاكس الرقمي، ستانليس ستيل
وحدة القياس	قطعة	التكلفة الأولية	3,500 ريال سعودي

أفتح شاشة "بيانات الأصناف" وأضغط زر إضافة (إضافة)، ثم نفذ الخطوات التالية:

1. في حقل "رقم المجموعة"، اضغط "F9"، سيعرض النظام قائمة بالمجموعات المخزنية، انقر مرتين على سجل المجموعة "الإلكترونيات والأجهزة المنزلية".
2. من حقل "الاسم العربي"، أدخل "سامسونج ثلاجة باب فرنسي سعة 593 لتر".
3. من حقل "نوع الصنف"، اضغط السهم لأسفل (▼)، ثم حدد "قابل للبيع".
4. من حقل "وحدة القياس"، اضغط السهم لأسفل (▼)، لتتسدل قائمة بوحدات القياس التي تم ترميزها في شاشة "الوحدات المخزنية" ثم حدد "قطعة".
5. في حقل "مواصفات الصنف" أدخل "تقنية الضاغط العاكس الرقمي، ستانليس ستيل".
6. في حقل "العبوة" أدخل "1".
7. في حقل "التكلفة الأولية" أدخل "3,500".
8. اضغط زر حفظ (حفظ).

نظام المحارن الفرعا - شركة العربية للتجارة العامة - الفرع الرئيس المستخدم 1 - مدير النظام العام 2023 - [بيانات الأصناف]

القائمة: تهيئة النظام، المدخلات، العمليات، الجرد، التقارير، التعليمات

دخول الأصناف: التفاصيل، المتكبر، التكاليف والأسعار، الموردون، تقارير إحصائية، الماركود

بيانات الأصناف

رقم المجموعة: 002
 رقم الصنف: 002-00001
 نوع الصنف: قابل للبيع-1
 وحدة القياس: قطعة
 الكود المحلي:
 الرقم التجاري العالمي:

المجموعة التحليلية: سامسونج ثلاجة باب فرنسي سعة 593 لتر
 الاسم العربي:
 الاسم الاجنبي:
 مواصفات الصنف: تقنية الضاغط العاكس الرقمي، ستانليس ستيل
 الصورة: 1
 وحدة وصفة الدواء:

الوحدة	العبوة	سعر البيع	وحدة رئيسية	وحدة البيع الافتراضية	وحدة الشراء الافتراضية	موقف
1	قطعة	1	<input checked="" type="checkbox"/>	<input type="checkbox"/>	<input type="checkbox"/>	<input type="checkbox"/>
2			<input type="checkbox"/>	<input type="checkbox"/>	<input type="checkbox"/>	<input type="checkbox"/>
3			<input type="checkbox"/>	<input type="checkbox"/>	<input type="checkbox"/>	<input type="checkbox"/>
4			<input type="checkbox"/>	<input type="checkbox"/>	<input type="checkbox"/>	<input type="checkbox"/>

رقم التصنيع:
 الجودة:
 المعناس:
 تاريخ اضافة الصنف: 10/03/23
 حقل اضافي 1:
 حقل اضافي 2:
 رقم التويد:

بلد التصنيع:
 الماركة:
 الحجم:
 سعر البيع بعملة المخزوب:
 حقل اضافي 2:
 حقل اضافي 3:
 التكلفة الأولية: 3500

2.1.5 تحديد عدة وحدات القياس للصف

يتم التعامل مع بعض الأصناف باستخدام أكثر من وحدة قياس، ولتهيئة النظام بحيث يتم ربط الصف مع هذه الوحدات بصورة صحيحة يجب عليك تنفيذ الخطوات التالية:

1. رتب وحدات القياس من الأصغر إلى الأكبر وحدد كم تمثل عبوة كل وحدة بالنسبة للوحدة الأصغر.
2. ادخل بيانات الوحدة الأصغر في الحقلين **وحده القياس والعبوة**.
3. ادخل بيانات بقية الوحدات في جدول وحدات القياس وذلك حسب القيم التي حددتها في الخطوة الأولى.

3.1.5 مثال: إدخال بيانات صف بعدة قياس واحدة

إذا علمت ان الصف **شوكولاتة باونتي** يتم التعامل معه بعدة وحدات قياس هي: قطعة وعبوة وكرتون، وأن أصغر وحده قياس هي القطعة، والعبوة تحتوي على 12 قطعة، والكرتون يحتوي على 6 علب.

يحتوي الجدول التالي على البيانات الأساسية للصف:

اسم الحقل	القيمة	اسم الحقل	القيمة
المجموعة	السوبر ماركت	الاسم العربي	شوكولاتة باونتي
رقم الصف	سيتم توليده آلياً	نوع الصف	قابل للبيع

استخدم شاشة **بيانات الأصناف** لإدخال بيانات الصف حسب المعلومات الموضحة في المثال.

لحل المثال نفذ الخطوات التالية:

أولاً: من المعطيات في المثال يتبين أن ترتيب وحدات القياس من الأصغر إلى الأكبر هو: قطعة ثم عبوة ثم كرتون، بالتالي فان الوحدة الأساسية هي القطعة.

ولحساب في الكرتون قطع، نستخدم المعادلة التالية:

$$\text{عبوة الكرتون بالقطعة} = \text{عبوة الكرتون بالعبوة} * \text{عبوة العبوة بالقطعة}.$$

الجدول التالي يلخص المعلومات عن وحدات قياس الصف:

م	وحدة القياس	العبوة	وصف
1	قطعة	1	أصغر وحدة قياس وتعتبر الوحدة الرئيسية
2	عبوة	12	ثاني أكبر وحدة
3	كرتون	$6 * 12 = 72$	أكبر وحدة قياس للصف

ثانياً: أفتح شاشة "بيانات الأصناف" وأضغط زر **إضافة** (إضافة)، ثم نفذ الخطوات التالية:

1. في حقل "رقم المجموعة"، اضغط "F9"، سيعرض النظام قائمة بالمجموعات المخزنية، حدّد المجموعة "السوبر ماركت".
2. من حقل "الاسم العربي"، أدخل "شوكولاتة باونكي".
3. من حقل "نوع الصنف"، اضغط السهم لأسفل (▼)، ثم حدّد "قابل للبيع".
4. من حقل "وحدة القياس"، اضغط السهم لأسفل (▼)، حدّد "قطعة".
5. في حقل "العبوة" أدخل "1".
6. أنقل المؤشر إلى حقل "**الوحدة**" في الصف الثاني في جدول وحدات القياس ثم اضغط "F9"، سيعرض النظام وحدات القياس في شاشة البحث العامة، حدّد "**علية**".

ملاحظة

- سيُعتبر النظام الوحدة التي ادخلتها في حقل وحدة القياس على أنها الوحدة الرئيسية.

7. في حقل "**العبوة**" في الصف الثاني في جدول وحدات القياس، ادخل "12".
8. أنقل المؤشر إلى حقل "**الوحدة**" في الصف الثالث في جدول وحدات القياس ثم اضغط "F9"، حدّد "كرتون".
9. في حقل "**العبوة**" في الصف الثالث في جدول وحدات القياس، ادخل "72".
10. اضغط زر **حفظ** (حفظ).

نظام المخازن الفرع - شركة العربية للتجارة العامة - الفرع الرئيس المستخدم - مدير النظام العام 2023 - [بيانات الأصناف]

تقارير مصممة * تقارير الفروع * التعليمات الجرد التقارير التعليمات

تحميل البيانات الأصناف التفاصيل المخزون التكاليف والأسعار المخزون تقارير إحصائية الماركود

رقم المجموعة 001
رقم الصف 001-00005
نوع الصف 1
وحدة القياس قطعة
الكود المحلي
الرقم التجاري العالمي (GTIN)

المجموعة رقم 1
الاسم العربي 2
الاسم الأجنبي
مواصفات الصف
الصورة 5
وحدة وصفه الدواء

صورة الصف

الوحدة	الصورة	سعر البيع	وحدة رئيسية	وحدة البيع الافتراضية	وحدة الشراء الافتراضية	موقف
1	قطعة	1.0	<input checked="" type="checkbox"/>	<input type="checkbox"/>	<input type="checkbox"/>	<input type="checkbox"/>
2	علبة	12.0	<input type="checkbox"/>	<input type="checkbox"/>	<input type="checkbox"/>	<input type="checkbox"/>
3	كربون	72.0	<input type="checkbox"/>	<input type="checkbox"/>	<input type="checkbox"/>	<input type="checkbox"/>
4			<input type="checkbox"/>	<input type="checkbox"/>	<input type="checkbox"/>	<input type="checkbox"/>

رقم التصنيع
الجودة
المقاس
تاريخ إضافة الصف 17/03/23
حقل إضافي 1
حقل إضافي 2
رقم التوريد

بلد التصنيع
الماركة
الحجم
سعر البيع بعملة المخزون
حقل إضافي 2
حقل إضافي 3
التكلفة الأولية

10

2.5 التفاصيل

يستخدم هذا التبويب في إعداد خصائص الأصناف، وذلك ليتناسب التعامل معها حسب طبيعة العمل في المنشأة.

تقارير مصممة * تقارير الفروع * التعليمات الجرد التقارير التعليمات

تحميل البيانات الأصناف التفاصيل المخزون التكاليف والأسعار المخزون تقارير إحصائية الماركود

الاسم	نسبة	القيمة	التكلفة المعيارية	نسبة
<input checked="" type="checkbox"/> السماح بالتخفيض في الصيحات	نسبة	0.00		
<input type="checkbox"/> استخدام الكميات المجانية في الصيحات	نسبة			
<input type="checkbox"/> ضريبة صف	نسبة			
<input type="checkbox"/> ضريبة صف 2	نسبة			
<input type="checkbox"/> ضريبة صف 3	نسبة			
<input type="checkbox"/> تحسين مدينة	نسبة			
<input type="checkbox"/> استخدام تواريخ الانتهاء	القيمة			
<input type="checkbox"/> الصف مخزون				
<input type="checkbox"/> إيقاف صف				
<input type="checkbox"/> الصف سعرة شامل للضريبة في الصيحات				
<input type="checkbox"/> الصف غير خاضع لتوزيع الأعباء				
<input type="checkbox"/> صف غير خاضع لتوزيع التخفيض				
<input type="checkbox"/> صف مستعمل				
<input type="checkbox"/> صف محطات				
<input type="checkbox"/> صف مختبرات				
<input type="checkbox"/> صف مطاعم				
<input type="checkbox"/> صف إنتاج				
<input type="checkbox"/> توحيد نسبة الحد الأعلى والأدنى المدخلة لأصناف نفس المجموعة				
<input type="checkbox"/> ربط الصف بالمدن	رقم المدن			
<input type="checkbox"/> الصف مركب				
<input type="checkbox"/> الصف سعرة شامل للضريبة في المشتريات				
<input type="checkbox"/> صف أصل				
<input type="checkbox"/> يستخدم للطعام				

الفرع	حد الطلب	الحد الأدنى	الحد الأعلى
1 شركة العربية للتجارة العامة - الفرع الرئيس - 1			
2 فرع أبها - 2			
3 فرع الدمام - 3			

3.5 المخزون

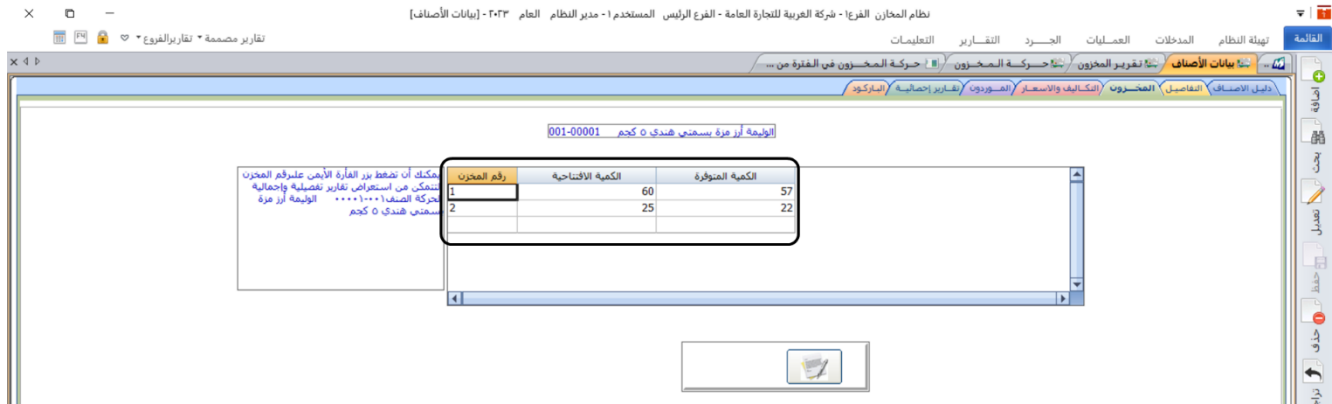
يستخدم هذا التبويب لاستعراض رصيد الصنف في المخازن واستعراض تقارير لحركة الصنف.

1.3.5 مثال: استعراض رصيد الصنف

استخدم تبويب المخزون لاستعراض رصيد الصنف (001-00001) في المخازن.

أفتح شاشة بيانات الأصناف، ثم نفذ الخطوات التالية:

1. في حقل "رقم الصنف"، أدخل "001-00001". أو استخدم الزر "F9" لتحديده من شاشة البحث العامة.
2. اضغط زر بحث ().
3. افتح تبويب المخزون، سيعرض النظام في الجدول وسط الشاشة رصيد الصنف في كل المخازن المحفوظ فيها.



4.5 التكاليف والاسعار

يستخدم هذا التبويب لاستعراض معلومات محددة عن تكلفة وتسعيرة - بعملة المخزون - الأصناف. بالنسبة للتكلفة فإن النظام يعرض البيانات التالية: التكلفة الأولية، أعلى تكلفة، أقل تكلفة، متوسط التكلفة الحالي، آخر تكلفة. أما التسعيرة فيعرض النظام المعلومات التالية: أعلى سعر بيع وأقل سعر بيع ومتوسط سعر بيع وآخر سعر بيع.

5.5 الموردون

يستخدم تبويب الموردون بغرض استعراض قائمة بالموردين الذين تم شراء الصنف منهم، حيث يمكن استعراض المورد وسعر الوحدة الذي تم به الشراء من المورد وعملة الشراء.

6.5 تقارير إحصائية

يستخدم تيوب تقارير إحصائية بغرض استعراض بعض البيانات التفصيلية عن الصنف، حيث يمكن استعراض خلاصة عامة بالمبيعات الشهرية (كمية - تكلفة) وخلاصة بالمبيعات الشهرية على مستوى المخزن إضافة إلى استعراض خلاصة بتوريدات الصنف ومردودات التوريدات إن وجدت.

7.5 الباركود

يستخدم هذا التيوب لإدخال باركود الصنف على مستوى كل وحدة قياس، ويتم اختيار وحدة القياس بعد البحث عنها بواسطة (F9) ومن ثم إدخال الباركود في عمود رقم الباركود.

6. استيراد بيانات الأصناف من ملف أكسل

إذا أدخلت بيانات الأصناف يدوياً من شاشة بيانات الأصناف، فأنت تستطيع ادخال بيانات صنف واحد فقط في كل عملية. وفي حال كُنت تحتاج ادخال بيانات عدد كبير من الأصناف فان هذه الطريقة تستغرق وقت طويل. لذلك فان النظام يوفر طريقة أخرى سريعة لأدخال بيانات عدد كبير من الأصناف وفي عملية واحدة. هذه الطريقة تُنفذ من شاشة استيراد الأصناف الاكسل، عن طريق استيراد بيانات الأصناف من ملف أكسل إلى النظام.

1.6 مثال: ادخال بيانات الأصناف من ملف اكسل


استخدم شاشة استيراد الأصناف من الاكسل لإدخال بيانات الأصناف التي في الجدول التالي:

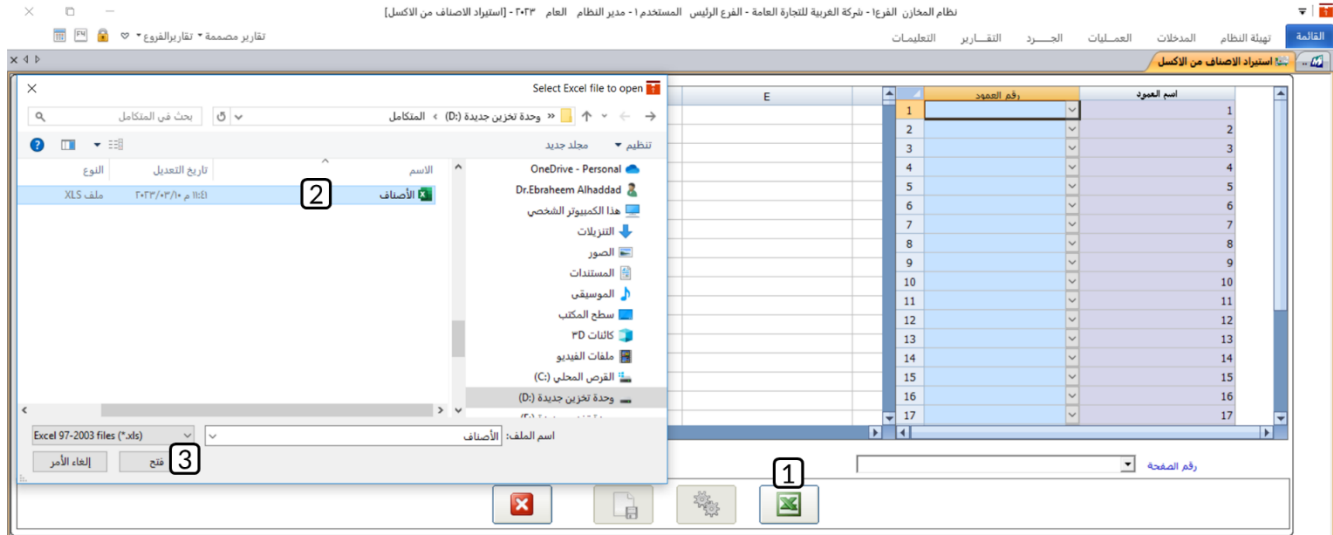
رقم المجموعة المخزنية	رقم الصنف	اسم الصنف	نوع الصنف	الوحدة	العبوة
002	002-00002	سوبر جينيرال موقد كهربائي	1	قطعة	1
002	002-00003	فرن كهربائي من جيبسون 76 × 60 سم، 60/220 هرتز، 4 سيراميك	1	قطعة	1
002	002-00004	تي سي ال غسالة تعبئة امامية، 7 كيلو	1	قطعة	1
001	001-00001	الوليمة أرز مزة بسمتي هندي 5 كج	1	قطعة	1
001	001-00002	جنات أرز جنات مصري 5 كج	1	قطعة	1
001	001-00003	قودي معكرونة سباغيتي 450 جرام	1	قطعة	1



حل المثال نفذ الخطوات التالية:

أولاً: انشئ ملف أكسل جديد، وادخل فيه بيانات الأصناف حسب الترتيب الموضع في الجدول. عندما يقوم النظام باستيراد البيانات من الملف فإنه يبدأ بقراءة البيانات من الصف الثاني في الملف، لذلك يجب عليك أن تُخصِّص الصف الأول لعناوين حقول البيانات، وأن تبدأ بإدخال بيانات الأصناف من الصف الثاني. احفظ مسار موقع المجلد الذي حفظت فيه ملف الأكسل.

ثانياً: أفتح شاشة " استيراد الأصناف من الاكسل"، ثم أتبع الخطوات التالية:

1. أضغط زر استيراد ()، ستظهر شاشة (Select Excel file to open).
2. أنتقل إلى المسار الذي حفظت فيه المجلد الذي يحتوي ملف الأكسل، ثم حدّد ملف الأكسل الذي أنشأته عند تنفيذ الخطوة الأولى.
3. أضغط زر فتح (Open)، ستغلق شاشة الفتح (Select Excel file to open)، ويتم نسخ مسار ملف الأكسل في شاشة استيراد من ملف أكسل (Import from Excel).



4. من حقل "رقم الصفحة"، اضغط السهم لأسفل ()، لتتسدل قائمة أوراق العمل في ملف الأكسل، حدّد الورقة التي تحتوي على بيانات الأصناف.
5. من حقل "رقم العمود"، اضغط السهم لأسفل ()، لتتسدل قائمة الأعمدة، حدّد اسم أول عمود في جدول بيانات الأصناف في المثال.
6. كرر الخطوة رقم (5) لتحديد بقية الأعمدة وبنفس الترتيب للأعمدة في جدول بيانات الأصناف في المثال.

7. أضغط زر فحص (🔍)، لكي يقوم النظام بفحص البيانات التي تم استيرادها، وذلك للتأكد من خلوها من أي أخطاء قبل استيراد بيانات الأصناف.

8. إذا كانت البيانات خالية من الأخطاء، اضغط زر حفظ (💾).

9. اضغط زر خروج (❌) لأغلاق الشاشة.

نظام المخازن الفرع - شركة الغربية للتجارة العامة - الفرع الرئيس المستخدم - مدير النظام العام ٢٠٢٣ - [استيراد الأصناف من الأكمل]

العالمية | نبذة النظام | المدخلات | العمليات | الجرد | التقارير | التعليمات

تقارير مصممة * تقارير الفرع * 🏠 🔒

استيراد الأصناف من الأكمل

رقم المجموعة	رقم الصنف	الإسم العربي	نوع الصنف	الرجد	الجمود	G	H	رقم العمود	اسم العمود
1	002	002-00002	سوبر جينرال موفد كهربائي	1.00	قطعة	1.00		1	رقم المجموعة
2	002	002-00003	فرن كهربائي من جيسون ٧٦ × ٦٠ سم ، ٢٢٠/١٠ هرتز سيراميك 4	1.00	قطعة	1.00		2	رقم الصنف
3	002	002-00004	تي سي آل غسالة نصف امامية ، ٧ كيلو	1.00	قطعة	1.00		3	الإسم العربي
4	001	001-00001	الوريفة أزر فرة بسعتي هندي ٥ كج	1.00	قطعة	1.00		4	نوع الصنف
5	001	001-00002	جئات أزر جنات مصري ٥ كج	1.00	قطعة	1.00		5	الوحدة
6	001	001-00003	فودي مفكرونة ساعتي ٤٥٠ جرام	1.00	قطعة	1.00		6	الصورة
								7	
								8	
								9	
								10	
								11	
								12	
								13	
								14	
								15	
								16	
								17	

Sheet1

رقم الصفحة 4

❌ 8 7 4

7. تطبيقات

1. استخدم شاشة "بيانات المجموعات" لترميز مجموعة برقم (003) واسم "المشروبات" وربطها بالدليل المحاسبي.
2. استخدم الخيارات في تبويب "تهيئة المجموعة" لتفعيل الخيارات التالية:
 - تضمين رقم المجموعة في رقم الصنف.
 - توليد رقم الصنف آلياً (نوع التسلسل: رقمي، يبدأ التسلسل من: 1، طول رقم الصنف: 4، نوع الفاصلة: -).
 - المجموعة خاضعة للضريبة (نسبة الضريبة 10%).
 وذلك للمجموعة المخزنية "المشروبات"، والتي أنشأتها في التطبيق رقم (1).
3. استخدم شاشة "أنواع الأصناف" لترميز النوع "غير قابل للبيع" وحدد أن هذا النوع غير قابل للبيع.
4. استخدم شاشة "الوحدات المخزنية" لترميز الوحدة "كرتون" ورمزها "كرتون".
5. ادخل بيانات الصنف حسب البيانات في الجدول التالي:

اسم الحقل	القيمة	اسم الحقل	القيمة
المجموعة	الإلكترونيات والأجهزة المنزلية	الاسم العربي	غسالة صحنون من ميديا
رقم الصنف	سيتم توليده آلياً	العبوة	1
نوع الصنف	قابل للبيع	مواصفات الصنف	12 فرد، 7 برامج - لون فضي
وحدة القياس	قطعة	التكلفة الأولية	900 ريال سعودي

6. إذا علمت ان الصنف **شوكولاتة سنكرز** يتم التعامل معه بعدة وحدات قياس هي: قطعة وعلبة وكرتون، وأن أصغر وحده قياس هي القطعة، والعلبة تحتوي على 24 قطعة، والكرتون يحتوي على 10 علب. الجدول التالي يحتوي على البيانات الأساسية للصنف:

اسم الحقل	القيمة	اسم الحقل	القيمة
المجموعة	السوبر ماركت	الاسم العربي	شوكولاتة سنكرز
رقم الصنف	سيتم توليده آلياً	نوع الصنف	قابل للبيع

استخدم شاشة **بيانات الأصناف** لإدخال بيانات الصنف حسب المعلومات الموضحة في المثال.

7. استخدم تبويب المخزون لاستعراض رصيد الصنف (001-00002) في المخازن.

8. استخدم شاشة استيراد الأصناف من الاكسل لإدخال بيانات الأصناف التي في الجدول التالي:

رقم المجموعة المخزنية	رقم الصنف	اسم الصنف	نوع الصنف	الوحدة	العبوة
003	003-00004	فانتا مشروب غازي بنكهة البرتقال 1 لتر	1	قطعة	1
003	003-00005	سبرايت مشروب غازي بنكهة الليمون 1 لتر	1	قطعة	1
003	003-00006	بيبيسي 1 لتر، قارورة بلاستيك	1	قطعة	1
003	003-00007	كوكاكولا مشروب غازي 1 لتر	1	قطعة	1
003	003-00008	سفن أب فري علبة 355 مل	1	قطعة	1
003	003-00009	بيبيسي علبة 355 مل	1	قطعة	1

الدرس الثالث: التوريد والصرف المخزني

نظرة عامة عن الدرس:

في هذا الدرس ستتعلم ادخال كميات الأصناف إلى المخازن و إخراج كميات الأصناف من المخازن باستخدام الشاشات المخصصة لهذه العمليات في نظام المتكامل بلاس.

الأهداف التعليمية من الدرس:

بعد الانتهاء من هذا الدرس، ستكون قادر على القيام بالتالي:

- توريد كميات أصناف إلى المخازن باستخدام أمر توريد مخزني.
- ترميز أنواع أوامر التوريد واستخدامها في تصنيف أوامر التوريد المخزنية.
- اخرج كميات أصناف من المخازن باستخدام مردود أمر توريد مخزني.
- صرف كميات أصناف من المخازن باستخدام أمر صرف مخزني.
- ترميز أنواع أوامر الصرف واستخدامها في تصنيف أوامر الصرف المخزنية.
- إنشاء طلب صرف مخزني.
- تنفيذ طلب الصرف من شاشة أمر الصرف المخزني.

1.1 أمر التوريد المخزني

تستخدم هذه الشاشة لإثبات توريد الأصناف إلى مخازن المنشأة عندما تكون التكلفة للأصناف محسوبة مسبقاً ونهائية. بمعنى آخر، انه لا يوجد لهذه الأصناف تكاليف اضافيه غير سعر الشراء أو ان هذه التكاليف قد تم حسابها مسبقاً وأصبحت مُضمنه في مبلغ التكلفة لكل صنف.

• التأثير المحاسبي

لإثبات الأثر المحاسبي لتوريد كميات الأصناف يُنشئ النظام القيد التالي:

الحسابات المتأثرة	دائن	مدين
من حـ / المخزون		اجمالي تكلفة الأصناف في أمر التوريد
إلى حـ / الصندوق / البنك / المورد	اجمالي تكلفة الأصناف في أمر التوريد	

• التأثير المخزني

أمّا مخزنيًا، فان النظام يقوم بزيادة رصيد كل صنف في أمر التوريد المخزني بمقدار الكمية في الأمر.

1.1 مثال: توريد مخزني

اشترت المنشأة من المورد شركة فيصل بالآجل وبحسب فاتورة شراء رقم (47) الأصناف الموضحة في الجدول التالي:

رقم الصنف	اسم الصنف	الوحدة	الكمية	التكلفة
002-00002	سوبر جينيرال موقد كهربائي	قطعة	10	812 ريال سعودي
002-00003	فرن كهربائي من جيبسون 60 × 76 سم، 60/220 هرتز، 4 سيراميك	قطعة	6	3,400 ريال سعودي

استخدم شاشة أمر توريد مخزني لإدخال بيانات أمر التوريد المخزني اللازم لإثبات عملية الشراء وتوريد الكميات إلى المخزن الرئيس.

نقد الخطوات التالية:

1. اضغط على علامة تبويب "العمليات"، ثم افتح شاشة "أمر توريد مخزني".



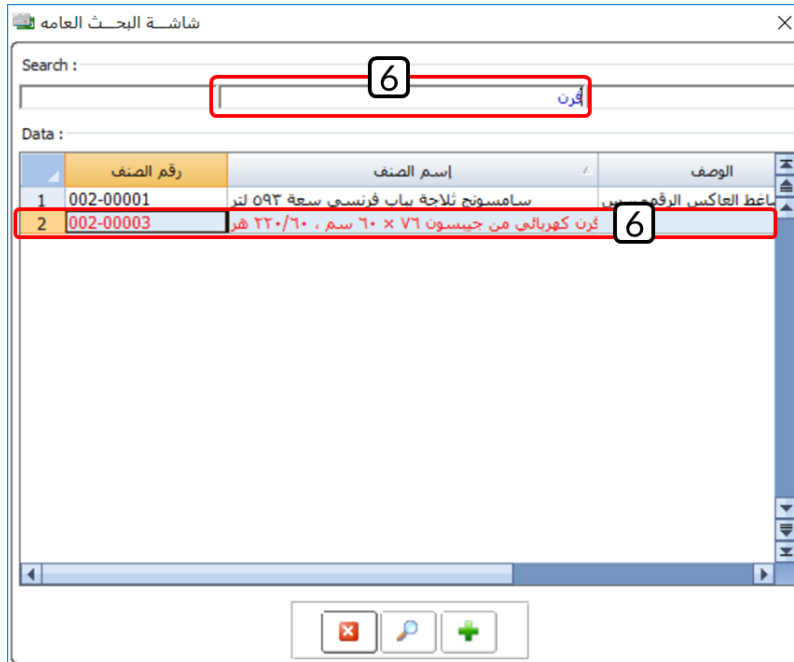
2. اضغط زر إضافة (+).

3. في حقل "رقم الحساب"، اضغط "F9" سيعرض النظام قائمة الحسابات الفرعية، حدّد حساب "الموردون المحليون".

4. من حقل "رقم المخزن"، اضغط السهم لأسفل (▼)، ثم حدّد "المخزن الرئيس".

5. من حقل "المورد"، اضغط السهم لأسفل (▼)، لتتسدل قائمه بأسماء الموردين التي تم ادخال بياناتهم من نظام الحسابات، ثم حدد المورد "شركة فيصل".

6. انقل المؤشر إلى الحقل "كود الوحدة"، ثم اضغط "F9" سيعرض النظام بيانات الأصناف في شاشة البحث العامة، حدّد "سوبر جينيرال موقد كهربائي".



7. في حقل "الكمية" أدخل "10".
8. في حقل "التكلفة" أدخل "812".
9. كرر الخطوات من رقم (6) إلى (8) لإدخال بيانات الصنف الثاني في الجدول.
10. في حقل "رقم المرجع" أدخل رقم فاتورة الشراء "47".
11. في حقل "البيان" أدخل "لكم قيمة الفاتورة رقم 47".
12. أضغط زر حفظ (حفظ).

ملاحظة

1. بعد تحديد رقم الحساب، سوف يعرض النظام اسم الحساب آلياً.
2. سيحسب النظام آلياً إجمالي تكلفه الكمية من كل صنف في حقل الإجمالي.
3. سيحسب النظام آلياً إجمالي تكلفه كل الأصناف في أمر التوريد، وهو المبلغ الذي سوف يتأثر به حسابي المورد والمخزون.

نظام المخازن الفرع - شركة العربية للتجارة العامة - الفرع الرئيس المستخدم - مدير النظام العام 2023 - [أمر توريد مخزني]

تقارير مصممة - تقارير الفروع -

التالية: تهيئة النظام المدخلات العمليات الجرد التقارير التطبيقات

أمر توريد مخزني

بيانات التوريد بيانات إضافية

رقم التوريد: 1
رقم الحساب: 2111010001
رقم المخزن: 1
نوع التوريد: المخزن الرئيس-1
تاريخ التوريد: 11/03/23
اسم الحساب الموردون المحليون: شركة فيصل-1/001
مركز التكلفة:
بيانات لإضاف:
نوع المستند:
من مستند:
إزالة كميات الباركود:
رقم المستند: 12

رقم الصنف	الإجمالي	التكلفة	الكمية	المخزن	الوحدة	الاسم	كود الوحدة
002-00002	8120.0000	812.0000	10	1	قطعة	سوبر جينرال موكد كورنالي	002-00002
002-00003	20400.0000	3400.0000	6	1	قطعة	فرن كورنالي من جيسوت ٧٦ × ٦٠ سم - ٢٢٠/٦٠ هرتز	002-00003

رقم المرجع: 47
نسبة السعر من التكلفة:
بيان: لكم قيمة الفاتورة رقم ٤٧
عنوان الصنف (النشد):
رقم الإجمالي: 28520.0000
إجمالي كمي: 28520.0000
البيانات الإضافية: 11

البيانات الإضافية: 11

عملية المخزون	آخر سعر توريد	التاريخ	المتوسط الحالي	الكمية الإجمالية	الكمية	الفرق بين المتوسط والتكلفة	سعر البيع
S.R	0		0.0	0.0	912		

للبحث بالرموز اضغط F4

عدد مرات التعديل	جهاز التعديل	تاريخ آخر تعديل	معدل المستند	جهاز الإدخال	تاريخ الإدخال	معدل المستند
1						

SCRL NUM CAP | حفظ = Ctrl+S | فتح = Ctrl+F | طباعة = Ctrl+Q | خروج = Ctrl+N

2.1 أنواع أوامر التوريد

إذا كنت ترغب في تصنيف أوامر التوريد إلى عدة أنواع بحيث تتمكن من استعراض تقارير لكل نوع على حده، فيمكنك ذلك عن طريق تنفيذ الخطوات التالية:

- ترميز الأنواع باستخدام شاشة "أنواع أوامر التوريد".
- عند ادخال بيانات امر التوريد، حدد النوع من الحقل "نوع التوريد".

1.2.1 مثال: استخدام أنواع أوامر التوريد + نقداً وبعملة اجنبية

اشترت المنشأة من المورد شركة فيصل نقداً من حساب الصندوق الرئيسي بحسب فاتورة شراء رقم (48) الصنف الموضح بياناته في الجدول التالي:

رقم الصنف	اسم الصنف	الوحدة	الكمية	التكلفة
002-00005	تي سي ال غسالة بحوضين، 8.5 كيلو	قطعة	5	130 دولار أمريكي

المطلوب:

أولاً: استخدم شاشة "أنواع أوامر التوريد" لترميز النوع نقداً.

ثانياً: استخدم شاشة أمر توريد مخزني لإدخال بيانات أمر التوريد المخزني اللازم لإثبات عملية الشراء وتوريد الكميات إلى المخزن الرئيس.

أولاً: نفذ الخطوات التالية:

1. اضغط على علامة تبويب "تهيئة النظام"، ثم افتح شاشة "أنواع أوامر التوريد".



2. اضغط زر إضافة (إضافة).

3. في حقل "نوع الأمر" أدخل "نقداً".

4. اضغط زر حفظ (حفظ).

القائمة

تهيئة النظام المدخلات العمليات الجرد التقارير التعليمات

2

أنواع أوامر التوريد

3

رقم النوع ٣

نوع الأمر نقداً

4

حفظ

تعديل

بحث

إضافة

حذف

- ثانياً: افتح شاشة " أمر توريد مخزني " وأضغظ زر إضافة (إضافة)، ثم نفذ الخطوات التالية:
1. في حقل "رقم الحساب"، اضغظ "F9" سيعرض النظام قائمة الحسابات الفرعية، حدّد حساب " الصندوق الرئيسي".
 2. من حقل "العملة"، اضغظ السهم لأسفل (⌵)، ثم حدّد "USD".

ملاحظة

- سيعرض النظام آلياً سعر التحويل من الدولار الأمريكي إلى العملة المحلية للنظام، ويُمكنك تعديل سعر التحويل بشرط أن يكون السعر الجديد في حدود السعر الأدنى والأعلى للصرف والمعدة مسبقاً عند تهيئة النظام.

3. من حقل "رقم المخزن"، اضغظ السهم لأسفل (⌵)، ثم حدّد "المخزن الرئيس".
4. من حقل "نوع التوريد"، اضغظ السهم لأسفل (⌵)، لتنسدل قائمه بأنواع أوامر التوريد التي قمت بترميزها من شاشة أنواع أوامر التوريد، حدّد "نقداً".
5. في حقول الأصناف، ادخل بيانات الصنف حسب الجدول في المثال.

تنبيه

- يجب ان تقوم بإدخال تكلفه الأصناف بالدولار، وسيقوم النظام آلياً بتحويل التكلفة للعملة المحلية.

6. أضغظ زر حفظ (حفظ).

7. اضغظ زر القيد المالي (القيد المالي).

نظام المخازن الفرع - شركة العربية للتجارة العامة - الفرع الرئيس المستخدم 1 - مدير النظام العام 2023 - [أمر توريد مخزني]

تقارير مصممة * تقارير الفروع * * * * *

التعليق: 2-21-0-1

بيانات التوريد: 2-21-0-1

رقم التوريد: 2-21-0-1

رقم الحساب: 1111010001

المخزون رقم: 1

نوع التوريد: 2-تعداد

تاريخ التوريد: 12/03/23

اسم الحساب: الصندوق الرئيسي

مركز التكلفة: 3.75

رقم المستند: 48

البيان: شراء من المورد شركة فيصل بموجب فاتورة رقم 2A

نسبة السعر من التكلفة: 0

المبلغ المالي: 650.0000

الإجمالي: 650.0000

الفرق بين المتوسط والتكلفة: 650.0000

رقم الصفح	الإجمالي	التكلفة	الكمية	المخزون	الوحدة	الاسم	كود الوحدة
002-00005	650.0000	130.0000	5	1	قطعة	نسي ال غسالة بخوطين , ٨,٥ كيلو	002-00005

رقم المرجع: 48

نسبة السعر من التكلفة: 0

البيان: شراء من المورد شركة فيصل بموجب فاتورة رقم 2A

عدم إظهار التكلفة في التقرير: 0

المبلغ المالي: 650.0000

سعر البيع	الفرق بين المتوسط والتكلفة	الكمية	الكمية الإجمالية	المتوسط الخالي	التاريخ	آخر سعر توريد	عملة المخزون
650.0000	650.0000	130	0.0	0.0	0	0	S.R

للبحث بالمراسلات اضغط F4

عدد مرات التعديل	جهاز التعديل	تاريخ آخر تعديل	معدل المستند	جهاز الإدخال	تاريخ الإدخال	مدخل المستند
1	DESKTOP-C7F82HT	م 12/03/2023 08:28:00	1	DESKTOP-C7F82HT	م 12/03/2023 08:27:18	مدير النظام - 1

SCRL NUM CAP | خروج = Ctrl+Q | طباعة = Ctrl+P | بحث = Ctrl+F | حفظ = Ctrl+S | تراجع = Ctrl+U | حذف = Ctrl+D | تعديل = Ctrl+M | إضافة = Ctrl+N

عند استعراض القيد المالي ستلاحظ التالي:

- حساب المخزون بالعملة المحلية، بالتالي سيحسب النظام آلياً مبلغ أمر الصرف بالعملة المحلية باستخدام سعر الصرف (650 * 3.75 = 2,437.5 ريال سعودي).
- حساب الصندوق بالدولار دائن بمبلغ امر الصرف وهو 650 دولار أمريكي.

اليومية العامة

2-21-0-0-1

تحليلي مستندات فرعي

التاريخ	رقم المستند	نوع المستند	رقم الحساب	اسم الحساب	العملة	مدين محلي	دائن محلي	مدين اجنبي	دائن اجنبي	مركز التكلفة
12/03/2023	2	اوامر التوريد	1141010001	المخزون	S.R	2437.50	0.00	0.00	0.00	0
12/03/2023	2	اوامر التوريد	1111010001	الصندوق الرئيسي	USD	0.00	2437.50	0.00	650.00	0

2437.5000 2437.5000

3.1 مردود أوامر التوريد

قد تحتاج المنشأة إلى رد بعض الكميات التي تم توريدها بموجب أوامر توريد مخزنية بسبب اكتشاف خلل أو أي سبب آخر، عمليات المردود هذه، يتم تنفيذها في نظام المتكامل بلاس من شاشة **مردود أوامر التوريد**.

• التأثير المحاسبي

تكلفة الصنف في أمر التوريد قد تختلف عن متوسط التكلفة له عند تنفيذ مردود امر التوريد، وحسب هذا الفرق يختلف القيد الذي يُنشئه النظام لإثبات الأثر المحاسبي لعملية المردود لأمر توريد. فإذا كانت قيمة الصنف في أمر التوريد أكبر من متوسط التكلفة، فإن النظام ينشئ آلياً القيد التالي:

مدين	دائن	الحسابات المتأثرة
تكلفة الأصناف التي تم ردها		من —/ الصندوق / البنك / المورد
	تكلفة الأصناف التي تم ردها	إلى —/ المخزون
	الفارق بين تكلفة توريد الصنف ومتوسط التكلفة	—/ فارق مردودات أوامر توريد ومشتريات

أمّا إذا كانت قيمة الصنف في أمر التوريد أقل من متوسط التكلفة، فإن النظام ينشئ آلياً القيد التالي:

مدين	دائن	الحسابات المتأثرة
تكلفة الأصناف التي تم ردها		من —/ الصندوق / البنك / المورد
	الفارق بين تكلفة توريد الصنف ومتوسط التكلفة	—/ فارق مردودات أوامر توريد ومشتريات
	تكلفة الأصناف التي تم ردها	إلى —/ المخزون

• التأثير المخزني

يقوم النظام بتخفيض المخزون للصنف/الأصناف بمقدار الكميات التي ردها في مردود أمر التوريد.

1.3.1 مثال: رد بعض الأصناف

اشترت المنشأة من المورد شركة فيصل بالآجل وبحسب فاتورة شراء رقم (49) الأصناف الموضحة في الجدول التالي:

رقم الصنف	اسم الصنف	الوحدة	الكمية	التكلفة
002-00002	سوبر جينيرال موقد كهربائي	قطعة	10	900 ريال سعودي
002-00003	فرن كهربائي من جيبسون 60 × 76 سم، 60/220 هرتز، 4 سيراميك	قطعة	10	3,500 ريال سعودي

ثم عند فحص البضاعة بعد وصولها للمخزن أتضح وجود خلل مصنعي في عدد (1) من الصنف (سوبر جينيرال موقد كهربائي) مما استلزم رد هذه الكمية للمورد.

المطلوب:

أولاً: استخدم شاشة **أمر توريد مخزني** لإدخال بيانات أمر التوريد المخزني اللازم لإثبات عملية الشراء وتوريد الكميات إلى المخزن الرئيس.

ثانياً: استخدم شاشة **مردود أمر التوريد** لإثبات إرجاع الكمية التي فيها خلل مصنعي.

أولاً: افتح شاشة " **أمر توريد مخزني** " وأضغظ زر **إضافة** (إضافة)، ثم نفذ الخطوات التالية:

1. في حقل " **رقم الحساب** "، اضغظ " **F9** "، سيعرض النظام قائمة الحسابات الفرعية، حدّد حساب " **الموردون المحليون** ".
2. من حقل " **المورد** "، اضغظ السهم لأسفل (▼)، لتتسدل قائمة بأسماء الموردين التي تم ادخال بياناتهم من نظام الحسابات، ثم حدد المورد " **شركة فيصل** ".
3. من حقل " **رقم المخزن** "، اضغظ السهم لأسفل (▼)، ثم حدّد " **المخزن الرئيس** ".
4. من حقل " **نوع التوريد** "، اضغظ السهم لأسفل (▼)، ثم حدّد " **آجل** ".
5. ادخل بيانات الأصناف حسب الجدول في المثال.
6. أضغظ زر **حفظ** (حفظ).

نظام المخازن الفرع - شركة الغربية للتجارة العامة - الفرع الرئيس المستخدم - مدير النظام العام 2023 - [أمر توريد مخزني]

تقرير مصحمة * تقارير الفروع *

بيانات التوريد: 3-21-0-1 رقم التوريد: 3 طلبات التوريد: 3 رقم الحساب: 2111010001 المخزن الرئيسي: 1 المخزن: 3 نوع التوريد: 3-أجل رقم المستند: 3

تاريخ التوريد: 12/03/23 الموردون المحليون: 1/001 مركز التكلفة: 0_Default Center رقم المستند: 1

رقم الصف	الإجمالي	الكمية	التكلفة	المخزن	الوحدة	الاسم	كود الوحدة
002-00002	9000.0000	10	900.0000	1	قطعة	سوبر جينيرال موقد كهربائي	002-00002
002-00003	35000.0000	10	3500.0000	1	قطعة	فرن كهربائي من جيسون ٧٦ × ٦٠ سم ، ٢٢٠/٦٠ هرتز ، ٤	002-00003
3							
4							
5							
6							
7							
8							

الإجمالي: 44000.0000 الإجمالي كلي: 44000.0000

سعر البيع	الفرق بين المتوسط والتكلفة	الكمية	الكمية الإجمالية	المتوسط الحالي	الباقي	لكم مقابل فاتورة رقم ٤٩
44	20.0	20.0	20.0	856	49	1

عدد مرات التعديل: 1 جهاز التعديل: DESKTOP-C7F82HT تاريخ آخر تعديل: 13/03/2023 01:46:16 ص مدير النظام - 1 مهمل الادخال: DESKTOP-C7F82HT تاريخ الادخال: 12/03/2023 11:06:31 م مدير النظام - 1

ثانياً: افتح شاشة " مردود أمر توريد" وأضغط زر إضافة (إضافة)، ثم نفذ الخطوات التالية:

1. في حقل "رقم الأمر"، اضغط "F9" سيعرض النظام قائمة أوامر التوريد المخزنية، حدّد الأمر الذي أنشأته عند تنفيذ المطلوب الأول.
2. عدل القيمة في حقل الكمية للصف (سوبر جينيرال موقد كهربائي) إلى (1).
3. عدل القيمة في حقل الكمية للصف الثاني إلى (0).
4. أضغط زر حفظ (حفظ).
5. اضغط زر القيد المالي (القيد المالي).

رقم الصف	الإجمالي	سعر الوحدة	الكمية	الوحدة	الاسم	كود الوحدة
002-00002	900	900.0000	1	قطعة	سوبر جينيرال موقد كهربائي	002-00002
002-00003	0	3500.0000	0	قطعة	فرن كهربائي من جيسون ٧٦ × ٦٠ سم ، ٢٢٠/٦٠ هرتز ، ٤	002-00003
3						
4						
5						
6						
7						
8						

3 + 2

نظام المحازن الفرعا - شركة الغربية للتجارة العامة - الفرع الرئيس المستخدم ١ - مدير النظام العام ٢٠٢٣ - [مردود أمر توريد]

12/03/23 التاريخ
رقم المورد التوريد 1
رقم الحساب S.R 2111010001
رقم المخزن 1
مركز التكلفة 0

رقم المورد 1/001
رقم الأمر 3
الموردون المطلوبون
المخزن الرئيس Default Center
الاسم

1-22-0-0-1

المخزن	رقم الصنف	الإجمالي	سعر الوحدة	الكمية	الوحدة	الاسم	كود الوحدة
1	002-00002	900	900.0000	1	قطعة	سور جينيرال موفد كهربائي	002-00002
2							
3							
4							
5							
6							
7							

الإجمالي 900.0000
رقم المرجع
البيان مردود بسبب خلل مصعفي

القيود المالي 5

عدد مرات التعديل	جهاز التعديل	تاريخ آخر تعديل	معدل المستند	جهاز الإدخال	تاريخ الإدخال	مدخل المستند
0				DESKTOP-C7F82HT	12/03/2023 11:43:24 م	مدير النظام - 1

عند استعراض القيد المالي ستلاحظ التالي:

1. أن حساب المخزون قد تأثر بمقدار متوسط تكلفة الصنف.
2. أن حساب الموردون المحليون قد تأثر بمقدار تكلفة الصنف في أمر التوريد.
3. الفارق بين تكلفة الصنف في أمر التوريد ومتوسط التكلفة تم قيده في حساب فروق التكلفة.

اليومية العامة

1-22-0-0-1

تحليلي مستندات فرعي

التاريخ	رقم المستند	نوع المستند	رقم الحساب	اسم الحساب	البيان	العملة	مدين محلي	دائن محلي	مدين اجنبي	دائن اجنبي	مركز التكلفة
13/03/2023	1	مردود اوامر التوريد	1141010001	المخزون	الأصناف المحددة بمردود أمر توريد	S.R	0.00	856.00	0.00	0.00	0
13/03/2023	1	مردود اوامر التوريد	2111010001	الموردون المحليون	مردود بسبب خلل مصعفي	S.R	900.00	0.00	0.00	0.00	0
13/03/2023	1	مردود اوامر التوريد	3211040004	فروق التكلفة	فارقى تكلفة مردود التوريد رقم ١	S.R	0.00	44.00	0.00	0.00	0

900.0000 900.0000

2. أمر الصرف المخزني

تستخدم شاشة أوامر الصرف المخزني لإثبات خروج كميات الأصناف من المخازن.

• التأثير المالي

لإثبات الأثر المحاسبي لصرف كميات الأصناف يُنشئ النظام القيد التالي:

مدین	دائن	الحسابات المتأثرة
اجمالي تكلفة الأصناف في أمر الصرف		من الحساب الذي سيتحمل تكلفة الأصناف المصروفة في أمر الصرف والذي يتم تحديده في حقل رقم الحساب
	اجمالي تكلفة الأصناف في أمر الصرف	إلى / المخزون

• التأثير المخزني

يقوم النظام بتخفيض رصيد كل صنف في أمر الصرف المخزني بمقدار الكمية في الأمر.

1.2 أنواع أوامر الصرف المخزني

إذا كنت ترغب في تصنيف أوامر الصرف المخزنية إلى عدة أنواع من أجل أن تتمكن من استعراض تقارير لكل نوع على حده، فيمكنك ذلك عن طريق تنفيذ الخطوات التالية:

- ترميز أنواع الأوامر من شاشة "أنواع أوامر الصرف".
- عند ادخال بيانات امر الصرف، حدد نوع الأمر من الحقل "نوع الصرف".

1.1.2 مثال: ترمز نوع امر صرف + إنشاء أمر صرف

صرفت المنشأة الأصناف الموضحة في الجدول التالي كهدايا لمؤسسة الأمل لرعاية الأيتام.

رقم الصنف	اسم الصنف	الوحدة	الكمية
002-00005	تي سي ال غسالة بحوضين، 8.5 كيلو	قطعة	2

المطلوب:

أولاً: استخدم شاشة "أنواع أوامر الصرف" لترميز النوع هدايا.

ثانياً: استخدم شاشة أمر صرف مخزني لإدخال بيانات أمر الصرف المخزني اللازم لإثبات صرف الأصناف من المخزن الرئيس.

أولاً: نفذ الخطوات التالية:

1. اضغط على علامة تبويب "تهيئة النظام"، ثم افتح شاشة "أنواع أوامر الصرف".
2. أضغط زر إضافة (إضافة).
3. في حقل "نوع الأمر" أدخل "هدايا".
4. أضغط زر حفظ (حفظ).

نظام المخازن الفرع ١ - شركة العربية للتجارة العامة - الفرع الرئيس المستخدم ١ - مدير النظام العام ٢٠٢٣ - [أنواع أوامر الصرف]

القائمة تهيئة النظام المدخلات العمليات الجرد التقارير التعليمات

أنواع أوامر الصرف

رقم النوع 1

نوع الأمر هدايا

إضافة بحث تعديل حفظ حذف

ثانياً: افتح شاشة " أمر صرف مخزني " وأضغط زر إضافة (إضافة)، ثم نفذ الخطوات التالية:

1. في حقل "رقم الحساب"، اضغط "F9"، سيعرض النظام قائمة الحسابات الفرعية، حدّد حساب " الهدايا والتبرعات".
2. من حقل "نوع الصرف"، اضغط السهم لأسفل (⌵)، لتسندل قائمة بأنواع أوامر الصرف التي قمت بترميزها من شاشة أنواع أوامر الصرف، حدّد "هدايا".
3. من حقل "رقم المخزن"، اضغط السهم لأسفل (⌵)، ثم حدّد "المخزن الرئيس".
4. في حقول الأرصاف، ادخل بيانات الصنف حسب الجدول في المثال.
5. أضغط زر حفظ (حفظ).
6. اضغط زر القيد المالي (القيد المالي).

تقارير مصصمة * تقارير القروع * * * * *

القائمة تهلة النظام المدخلات العمليات الجرد التقارير التطبيقات

بيانات رئيسية بيانات أخرى هقول اضافية

رقم الصرف 1-23-0-1
رقم الحساب 3221010003
مركز التكلفة
حساب الأضواء
طريقة الصرف أمر صرف عادي - 1
السلقي

نوع الصرف 1-هدايا
تاريخ الصرف 13/03/23
اسم الحساب والبيانات والبيانات
العميل
المبلغ
رقم المخزون
المخزون الرئيسي - 1

رقم الصرف	الإجمالي	التكلفة	كمية	المخزون	الوحدة	الاسم	كود الوحدة
975.0000	487.5000	2	1	قطعة	تبي سبي ال عسالة بوضين ، ٨.٥ كيلو	002-00005	

الإجمالي 975.0000
إجمالي سعر البيع
رقم الفيد التالي 6

عدد مرات التعديل	جهاز التعديل	تاريخ آخر تعديل	معدل المستند	جهاز الإدخال	تاريخ الإدخال	مدخل المستند
0				DESKTOP-C7F82HT	13/03/2023 06:20:10 م	عديم النظام - 1

2.2 طلب الصرف المخزني

تقوم بعض المنشآت بتنفيذ عملية الصرف المخزني على مرحلتين: في الأولى يتم إنشاء طلب لصرف كميات الأصناف من شاشة **طلب صرف مخزني**، وفي الثانية ينفذ الطلب عن طريق إنشاء أمر صرف مخزني من شاشة **أمر صرف مخزني**. كما يسمح النظام بصرف الكميات في نفس الطلب على أكثر من دفعه.

• التأثير المحاسبي والمخزني

هذه الشاشة تعتبر شاشة إدارية وبالتالي فان الطلبات التي يتم إنشاؤها منها لا يترتب عليها أي أثر مالي أو محاسبي.

1.2.2 مثال: إنشاء طلب صرف ثم تنفيذه

صرفت المنشأة الصنف الموضح بياناته في الجدول التالي كمزايا عينية لبعض موظفي المنشأة.

رقم الصنف	اسم الصنف	الوحدة	الكمية
002-00002	سوبر جينيرال موقد كهربائي	قطعة	5

المطلوب:

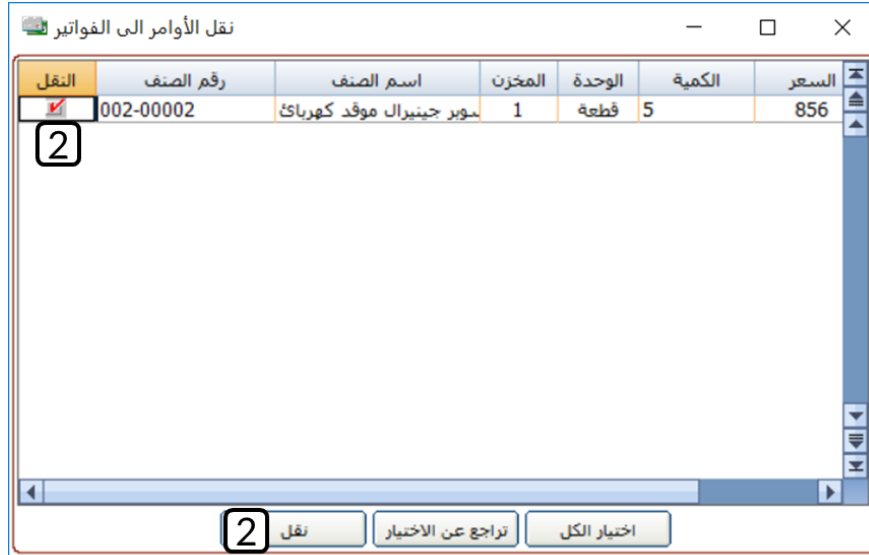
أولاً: استخدم شاشة **"طلب صرف مخزني"** لإنشاء طلب صرف الكمية حسب البيانات في الجدول. ثم اعتمد الطلب.
ثانياً: استخدم شاشة **أمر صرف مخزني** لصرف الكمية بحسب الطلب الذي انشأته في المطلوب الأول.

أولاً: افتح شاشة " طلب صرف مخزني"، ثم نفذ الخطوات التالية:

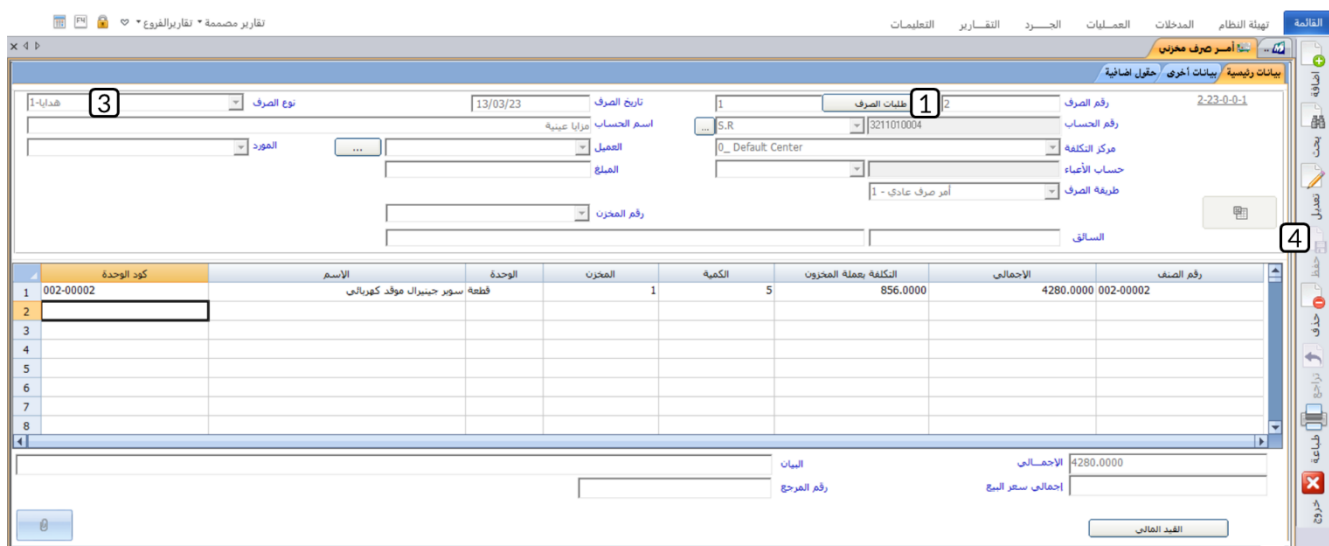
1. أضغط زر إضافة (إضافة).
2. في حقل "رقم الحساب"، اضغط "F9"، سيعرض النظام قائمة الحسابات الفرعية، حدّد حساب "مزايا عينية".
3. من حقل "رقم المخزن"، اضغط السهم لأسفل (▼)، ثم حدّد "المخزن الرئيس".
4. في حقول الأرصاف، ادخل بيانات الصنف حسب الجدول في المثال.
5. أضغط زر حفظ (حفظ).
6. اضغط زر حالة الاعتماد، ثم اعتمد الطلب.

ثانياً: افتح شاشة " أمر صرف مخزني " وأضغظ زر إضافة (إضافة)، ثم نفذ الخطوات التالية:

1. اضغظ زر (طلبات الصرف)، سيعرض النظام قائمة بطلبات الصرف المُعتمدة، حدّد الطلب الذي أنشأته عند تنفيذ المطلوب الأول. سيعرض النظام آلياً الأصناف حسب طلب الصرف.
2. اضغظ مربع التفعيل () في حقل النقل، ثم اضغظ زر نقل. سيقوم النظام آلياً باستيراد بيانات الطلب إلى الشاشة.



3. من حقل "نوع الصرف"، اضغظ السهم لأسفل ()، لتتسدل قائمة بأنواع أوامر الصرف التي قمت بترميزها من شاشة أنواع أوامر الصرف، حدّد "هدايا".
4. أضغظ زر حفظ (حفظ).



3. تطبيقات

1. اشترت المنشأة من المورد الوطنية للصناعات الغذائية بالآجل وبحسب فاتورة شراء رقم (40) الأصناف الموضحة في الجدول التالي:

رقم الصنف	اسم الصنف	الوحدة	الكمية	التكلفة
003-00004	فانتا مشروب غازي بنكهة البرتقال 1 لتر	قطعة	25	4 ريال سعودي
003-00005	سيرايث مشروب غازي بنكهة الليمون 1 لتر	قطعة	30	4 ريال سعودي

استخدم شاشة **أمر توريد مخزني** لإدخال بيانات أمر التوريد المخزني اللازم لإثبات عملية الشراء وتوريد الكميات إلى **المخزن رقم 2**.

2. اشترت المنشأة من المورد شركة **فيصل** نقداً من حساب **الصندوق الرئيسي** بحسب فاتورة شراء رقم (42) الصنف الموضح بياناته في الجدول التالي:

رقم الصنف	اسم الصنف	الوحدة	الكمية	التكلفة
002-00001	سامسونج ثلاجة باب فرنسي سعة 593 لتر	قطعة	15	800 دولار أمريكي

المطلوب:

أولاً: استخدم شاشة "أنواع أوامر التوريد" لترميز النوع نقداً.

ثانياً: استخدم شاشة **أمر توريد مخزني** لإدخال بيانات أمر التوريد المخزني اللازم لإثبات عملية الشراء وتوريد الكميات إلى **المخزن الرئيسي**.

3. اشترت المنشأة من المورد الوطنية للصناعات الغذائية بالآجل وبحسب فاتورة شراء رقم (43) الأصناف الموضحة في الجدول التالي:

رقم الصنف	اسم الصنف	الوحدة	الكمية	التكلفة
003-00006	بيبيسي 1 لتر، قارورة بلاستيك	قطعة	50	4 ريال سعودي
003-00007	كوكاكولا مشروب غازي 1 لتر	قطعة	60	4 ريال سعودي

ثم عند فحص البضاعة بعد وصولها للمخزن أتضح وجود أن عدد (5) من الصنف رقم (بيبيسي 1 لتر، قارورة بلاستيك) فاسدة مما استلزم رد هذه الكمية للمورد.

المطلوب:

أولاً: استخدم شاشة **أمر توريد مخزني** لإدخال بيانات أمر التوريد المخزني اللازم لإثبات عملية الشراء وتوريد الكميات إلى **المخزن الرئيس**.
ثانياً: استخدم شاشة **مردود أمر التوريد** لإثبات إرجاع الكمية الفاسدة.

4. صرفت المنشأة الأصناف الموضحة في الجدول التالي كهدايا لمؤسسة الأمل لرعاية الأيتام.

رقم الصنف	اسم الصنف	الوحدة	الكمية
003-00006	بيبيسي 1 لتر، قارورة بلاستيك	قطعة	30
003-00007	كوكاكولا مشروب غازي 1 لتر	قطعة	25

المطلوب:

أولاً: استخدم شاشة "**أنواع أوامر الصرف**" لترميز النوع **هدايا**.
ثانياً: استخدم شاشة **أمر صرف مخزني** لإدخال بيانات أمر الصرف المخزني اللازم لإثبات صرف الأصناف من **المخزن الرئيس**.

5. صرفت المنشأة الصنف الموضح بياناته في الجدول التالي كمزايا عينية لبعض موظفي المنشأة.

رقم الصنف	اسم الصنف	الوحدة	الكمية
002-00001	سامسونج ثلاجة بباب فرنسي سعة 593 لتر	قطعة	4

المطلوب:

أولاً: استخدم شاشة "**طلب صرف مخزني**" لإنشاء طلب صرف الكمية حسب البيانات في الجدول. (الاعتماد)
ثانياً: استخدم شاشة **أمر صرف مخزني** لصرف الكمية بحسب الطلب الذي انشأته في المطلوب الأول.

نظرة عامة عن الدرس:

في هذا الدرس ستتعلم تنفيذ عمليات نقل كميات الأصناف بين مخازن المنشأة وتعديل كميات وتكاليف الأصناف وإثبات اخراج الأصناف التالفة من المخازن.

الدرس الرابع: التحويل والتسوية المخزنية

الأهداف التعليمية من الدرس:

بعد الانتهاء من هذا الدرس، ستكون قادر على القيام بالتالي:

- إثبات خروج كميات من المخزن بهدف نقلها إلى مخزن آخر.
- إثبات استلام الكميات المحولة إلى المخزن المحول إليه.
- ترميز عمليات التحويل والاستلام المخزني عن طريق.
- ادخال بيانات الأصناف التالفة.
- تعديل كميات أصناف في المخازن.
- إثبات خروج الأصناف التالفة من المخزن.
- تعديل تكاليف الأصناف في المخازن.

1. نقل كميات الأصناف بين المخازن

التحويل المخزني هو عملية نقل كميات أصناف من مخزن إلى آخر. قد يتبع كلا المخزين (المحول منه والمحول إليه) لنفس الفرع، أو قد يتبع كل واحد منهما فرع مختلف. لإتمام عملية التحويل بنجاح يجب تنفيذ عمليتين: تحويل لكميات الأصناف من المخزن المحول منه، واستلام الكميات المحولة في المخزن المحول إليه. في الجدول التالي ملخص للشاشات المستخدمة لتنفيذ هذه العملية:

اسم الشاشة	مكان الشاشة	العملية التي يتم تنفيذها في الشاشة
التحويل المخزني	تبويب العمليات	تحويل كميات أصناف من المخزن المحول منه إلى المخزن المحول إليه
الاستلام المخزني	تبويب العمليات	إثبات استلام كميات الأصناف المَحُولَة إلى المخزن المحول إليه
أنواع أوامر التحويل	تبويب تهيئة النظام	ترميز أنواع عمليات التحويل والاستلام المخزني

1.1 التحويل المخزني

تستخدم شاشة التحويل المخزني لإدخال بيانات عملية التحويل المخزني.

• التأثير المالي

تؤثر عملية التحويل على حساب المخزون وحساب وسيط التحويلات المخزنية عن طريق إنشاء القيد التالي:

مدين	دائن	الحسابات المتأثرة
اجمالي تكلفة (سعر) كميات الأصناف المَحُولَة		من حـ / وسيط التحويلات المخزنية
	اجمالي تكلفة (سعر) كميات الأصناف المَحُولَة	إلى حـ / المخزون

• التأثير المخزني

ينخفض رصيد الأصناف المحولة في المخزن المحول منه بمقدار الكميات المحولة. ولكن الرصيد في المخزن المحول إليه لا يزيد إلا عند استلام الكميات في المخزن المحول إليه.

2.1 الاستلام المخزني

تستخدم شاشة الاستلام المخزني لإثبات وصول كميات الأصناف المحولة - بموجب عملية تحويل مخزني - إلى المخزن المحول إليه. تُستخدم شاشة الاستلام المخزني من الفرع المحول إليه والمُحدد في عملية التحويل، مثلاً: عند تحويل كميات من المخزن 1 في فرع الرياض إلى المخزن رقم 2 في فرع جده، فيجب أن يتم تنفيذ الاستلام المخزني من فرع جده. أمّا إذا كان المخزن المحول إليه يتبع فرع الرياض أيضاً، فإن عمليتي التحويل والاستلام تنفذان من فرع الرياض.

• التأثير المالي

تؤثر عملية الاستلام المخزني على حساب المخزون وحساب وسيط التحويلات المخزنية عن طريق إنشاء القيد التالي:

مدين	دائن	الحسابات المتأثرة
اجمالي تكلفة (سعر) كميات الأصناف المُحوّلة		من -/ المخزون
	اجمالي تكلفة (سعر) كميات الأصناف المُحوّلة	إلى -/ وسيط التحويلات المخزنية

• التأثير المخزني

يزداد رصيد الأصناف المحولة في المخزن المحول إليه بمقدار الكميات المحولة.

3.1 أنواع التحويل والاستلام المخزني

يُمكنك تصنيف عمليات التحويل والاستلام المخزني إلى عدة أنواع وذلك لتتمكن من استخراج تقارير لكل نوع على حده. وللقيام بذلك يجب عليك أولاً أن تُرمز هذه الأنواع من شاشة **أنواع التحويل المخزني**، ثم عند إنشاء تحويل مخزني - في شاشة **التحويل المخزني** - ستظهر أنواع التحويل في حقل **نوع التحويل**، عند إنشاء استلام مخزني - في شاشة **الاستلام المخزني** - ستظهر أنواع الاستلام في حقل **نوع الاستلام**.

1.3.1 مثال: تحويل مخزني

تم تحويل الصنف الموضح بياناته في الجدول التالي، من المخزن الرئيس التابع فرع المنشأة الرئيسي إلى المخزن 2 التابع نفس الفرع.

رقم الصنف	اسم الصنف	الوحدة	الكمية
002-00002	سوبر جينيرال موقد كهربائي	قطعة	5

المطلوب:

أولاً: استخدم شاشة "أنواع أوامر التحويل" لترميز النوعين **تحويل داخلي** و**استلام داخلي**.

ثانياً: استخدم شاشة **التحويل المخزني** لإدخال بيانات عملية التحويل.

ثالثاً: استخدم شاشة **الاستلام المخزني** لإثبات استلام الكميات المحولة في المخزن المحول إليه.

أولاً: من علامة تبويب "تهيئة النظام"، افتح شاشة "أنواع أوامر التحويل"، ثم نفذ الخطوات التالية:

1. أضغط زر **إضافة** (إضافة).

2. في حقل "نوع الأمر" أدخل "**تحويل داخلي**".

3. أضغط زر **حفظ** (حفظ).

نظام المخازن الفرع - شركة العربية للتجارة العامة - الفرع الرئيس المستخدم ١ - مدير النظام العام ٢٠٢٣ - [أنواع أوامر التحويل]

القائمة تهيئة النظام المدخلات العمليات الجرد التقارير التعليمات

1 أنواع أوامر التحويل

2

3

تحويل مخزني

استلام مخزني

رقم النوع ١

نوع الأمر تحويل داخلي

إضافة

بحث

تعديل

حفظ

حذف

4. أضغط زر **إضافة** (إضافة).

5. اضغط زر اختيار **استلام مخزني** (استلام مخزني).

6. في حقل "نوع الأمر" أدخل "**استلام داخلي**".

7. أضغط زر **حفظ** (حفظ).

القائمة

تعليق النظام المدخلات العمليات الجرد التقارير التعليمات

4 أنواع أوامر التحويل

5 تحويل مخزني

6 استلام مخزني

7 رقم النوع

8 نوع الأمر

استلام داخلي

القائمة

إضافة

بحث

تعديل

حفظ

حذف

ثانياً: افتح شاشة " التحويل المخزني " وأضغظ زر إضافة (إضافة)، ثم نفذ الخطوات التالية:

1. من حقل "الفرع"، اضغظ السهم لأسفل (⌵)، لتتسدل قائمه فروع المنشأة، خدّد الفرع المحول منه "الفرع الرئيس".
2. من حقل "إلى الفرع"، اضغظ السهم لأسفل (⌵)، خدّد الفرع المحول إليه "الفرع الرئيس".
3. من حقل "نوع التحويل"، اضغظ السهم لأسفل (⌵)، لتتسدل قائمه بأنواع التحويل المخزني التي قمت بترميزها من شاشة أنواع أوامر التحويل، خدّد "تحويل داخلي".
4. من حقل "من المخزن"، اضغظ السهم لأسفل (⌵)، ثم خدّد المخزن المحول منه "المخزن الرئيس".

ملاحظة

- يظهر آلياً في حقل رقم الحساب، حساب وسيط التحويلات المخزنية وهو الحساب الذي تم ربطه بالمخزن المحول منه، ويُمثل الطرف المدين في قيد اثبات عملية التحويل المخزني.

5. من حقل "إلى المخزن"، اضغظ السهم لأسفل (⌵)، ثم خدّد المخزن المحول إليه "المخزن رقم 2".
6. في حقول الأصناف، ادخل بيانات الصنف حسب الجدول في المثال.
7. أضغظ زر حفظ (حفظ).
8. اضغظ زر القيد المالي (القيد المالي).

نظام المخازن الفرعا - شركة العربية للتجارة العامة - الفرع الرئيس المستخدم - مدير النظام العام 2023 - [التحويل المخزني]

تقارير مصممة * تقارير الفرع * التعليقات | التطبيقات | الجرد | التقارير | العمليات | المدخلات

نظرة النظام | المدخلات | العمليات | الجرد | التقارير | التطبيقات

بيانات رئيسية | حلول إضافية

رقم التحويل 1
الفرع 1
من المخزن 1
رقم الحساب 1141010002
رقم المرجح 5.R
البيان تحويل من المخزن الرئيسي إلى المخزن 2
التاريخ 14/03/23
إلى الفرع العربية للتجارة العامة - الفرع الرئيس 1
إلى المخزن المخزن رقم 2
اسم الحساب وسيط التحويلات المخزنية
مركز التكلفة

نوع التحويل 3
نوع التحويل تحويل داخلي-1

رقم الصنف 002-00002
الكمية 856.0000
الإجمالي 4280.0000
رقم الصنف 002-00002

من مستند 7

رقم المستند
نوع المستند

كود الوحدة	الاسم	الوحدة	الكمية	الإجمالي	رقم الصنف
1	سور جيمرال مؤبد كوراني	قطعة	856.0000	4280.0000	002-00002
2					
3					
4					
5					
6					
7					
8					
9					
10					

عوة الصنف (النشد) = 1

إجمالي متوسط التكلفة 4280.0000

نوع المستند

رقم المستند

نوع المستند

عدد مرات التعديل

جهاز التعديل

تاريخ آخر تعديل

معدل المستند

جهاز الإدخال

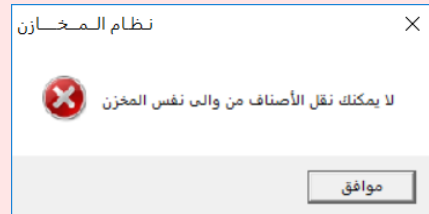
تاريخ الإدخال

مدخل المستند

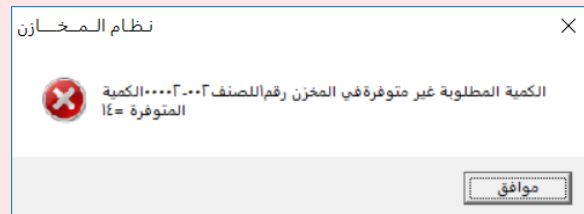
8

تنبيه

- لا يسمح النظام بتحويل كميات أصناف من مخزن إلى نفسه، وإذا حاولت القيام بذلك سيعرض النظام رسالة التنبيه التالية:



- يتأكد النظام من أن الكمية المطلوب تحويلها متوفرة في المخزن المحول منه، وإذا أدخلت كميته أكبر من المتوفرة فإن النظام يعرض الكمية المتوفرة في رسالة التنبيه التالية:



اليومية العامة

1-24-0-0-1

تحليلي مستندات فرعياً

التاريخ	رقم المستند	نوع المستند	رقم الحساب	اسم الحساب	البيان	العملة	مدين محلي	دائن محلي	مدين اجنبي	دائن اجنبي	مركز التكلفة
14/03/2023	1	التحويل المخزني	1141010001	المخزون	في الأرصاف لأمر التحويل المخزني رقم	S.R	0.00	4280.00	0.00	0.00	0
14/03/2023	1	التحويل المخزني	1141010002	وسيط التحويلات المخزنية في الأرصاف لأمر التحويل المخزني رقم	S.R	4280.00	0.00	0.00	0.00	0.00	0

4280.0000 4280.0000

ثالثاً: افتح شاشة " الاستلام مخزني " وأضغظ زر إضافة (إضافة)، ثم نفذ الخطوات التالية:

1. من حقل "الفرع المحول منه"، اضغظ السهم لأسفل (⌵)، لتتسدل قائمه فروع المنشأة، حدّد "الفرع الرئيس".
2. في حقل "رقم التحويل"، اضغظ "F9"، سيعرض النظام قائمة التحويلات المخزنية من المخزن الذي حدّدته في حقل الفرع المحول منه، حدّد التحويل الذي أنشأته عند تنفيذ المطلوب الأول.
3. من حقل "نوع الاستلام"، اضغظ السهم لأسفل (⌵)، لتتسدل قائمه بأنواع الاستلام المخزني التي قمت بترميزها من شاشة أنواع أوامر التحويل، حدّد "استلام داخلي".
4. أضغظ زر حفظ (حفظ).
5. اضغظ زر القيد المالي (القيد المالي).

1.2 مثال: إدخال بيانات أصناف تالفه

في تاريخ 2022/3/14 وأثناء تفقد **المخزن الرئيس** أكتشف أمين المخزن تلف الصنف الموضح في الجدول التالي، وذلك بسبب اهمال العامل/ أحمد سعيد أثناء ترتيب المخزن:

رقم الصنف	اسم الصنف	الوحدة	الكمية
002-00003	فرن كهربائي من جيبسون 60 × 76 سم، 60/220 هرتز، 4 سيراميك	قطعة	2

وعلى إثر ذلك تم تحرير تقرير لإثبات تلف هذه الكمية، استخدم شاشة **بيانات الأصناف التالفة** لإدخال بيانات التقرير.

لتنفيذ المطلوب: افتح شاشة "بيانات الأصناف التالفة" وأضغظ زر **إضافة** (إضافة)، ثم نفذ الخطوات التالية:

1. في حقل "رقم الصنف"، اضغظ "F9"، ثم حدّد الصنف رقم "002-00003".
2. في حقل "رقم المخزن"، اضغظ "F9"، ثم حدّد "المخزن الرئيس".
3. في حقل "التاريخ"، ادخل "2023/03/14".
4. في حقل "الكمية"، ادخل "2".
5. في حقل "السبب"، ادخل "اهمال اثناء ترتيب المخزن".
6. في حقل "اسم الموظف المسؤول"، ادخل "أحمد سعيد".
7. أضغظ زر **حفظ** (حفظ).

نظام المخازن الفرعا - شركة العربية للتجارة العامة - الفرع الرئيس المستخدم - مدير النظام العام 2023 - [بيانات الأصناف التالفة]

نقارير مصممة * تقارير الفروع * تقارير

البيانات

نقطة النظام المدخلات التعليقات الجرد التقارير التعليمات

بيانات الأصناف التالفة

رقم الصنف 002-00003 1

رقم المخزن 1 2

التاريخ 14/03/23 3

الكمية 2 4

السبب 5

اسم الموظف المسؤول أحمد سعيد 6

رقم الموظف المسؤول 7

حفظ

3. التسوية المخزنية

تستخدم شاشة التسوية المخزنية لتعديل كميات أو تكاليف الأصناف المحفوظة في المخازن. وتجدر الإشارة إلى أن تعديل الكميات لا يؤثر على متوسط تكلفة الصنف وتعديل التكاليف لا يؤثر على الكميات.

• التأثير المحاسبي

التسوية المخزنية تؤثر حساب **المخزون** والحساب الذي تقوم بتحديدته في حقل **رقم الحساب**، أما طبيعة التأثير فتعتمد على نوع التسوية، الجدول التالي يبين التأثير المحاسبي لكل حالة:

م	نوع التسوية	الحسابات المتأثرة
1	نقص كميات أو تكاليف	من حـ / تسوية مخزون أو مورد أو أي حساب آخر إلى حـ / المخزون
2	زيادة كميات أو تكاليف	من حـ / المخزون إلى حـ / تسوية مخزون أو مورد أو أي حساب آخر
3	زياد ونقص في نفس التسوية	في هذه الحالة ينفذ النظام قيدين، الأول كما في الحالة (1) لإثبات الزيادة والثاني كما في الحالة (2) لإثبات النقص.

• التأثير المخزني

سوف يتأثر رصيد الأصناف في التسوية وذلك بالزيادة او النقصان حسب نوع التسوية.

1.3 مثال (1): تسوية كميات

استخدم شاشة **التسوية المخزنية** لتعديل كميات الصنف رقم (001-00001) حسب الجدول التالي:

رقم الصنف	اسم الصنف	وحدة القياس	المخزن	مقدار الزيادة أو النقص
001-00001	الوليمة أرز مزة بسمتي هندي 5 كج	قطعة	المخزن الرئيس	5
001-00001	الوليمة أرز مزة بسمتي هندي 5 كج	قطعة	المخزن رقم 2	3-

افتح شاشة " التسوية المخزنية " وأضغ زر إضافة (إضافة)، ثم نفذ الخطوات التالية:

1. في حقل "رقم الحساب"، اضغظ "F9" ثم حدّد حساب " تسوية المخزون".
2. في حقل "من الصنف"، اضغظ "F9"، ثم حدّد الصنف رقم "001-00001".
3. في حقل "إلى"، اضغظ "F9"، ثم حدّد الصنف رقم "001-00001".
4. من حقل "من المخزن"، اضغظ السهم لأسفل (⏴)، ثم حدّد أول مخزن سيتأثر بالتسوية المخزنية وهو "المخزن الرئيس".
5. من حقل "إلى المخزن"، اضغظ السهم لأسفل (⏴)، ثم حدّد آخر مخزن سيتأثر بالتسوية المخزنية وهو "المخزن رقم 2".
6. اضغظ زر استيراد البيانات (استيراد).
7. في حقل الزيادة والنقص، ادخل كمية الزيادة والنقص حسب الجدول.

تنبيه

- إذا كنت ترغب بتخفيض كمية صنف فيجب ان تدخل الرقم بالسالب (-3).

8. أضغظ زر حفظ (حفظ).

9. اضغظ زر القيد المالي (القيد المالي).

نظام المحارن الفرعا - شركة العربية للتجارة العامة - الفرع الرئيس المستخدم - مدير النظام العام 2023 - [تسوية المخزون]

القائمة: تهيئة النظام المدخلات العمليات الجرد التقارير التعليمات تقارير مصممة * تقارير القروع * تقارير القروع *

تقرير تسوية المخزون

تاريخ الوثيقة: 16/03/23
رقم الوثيقة: 1
رقم المرجع: 1
رقم الحساب: S.R
رقم الحساب: 3125010001
اسم الحساب: تسوية المخزون
رقم الفرع: 1

من المجموعة: 001-00001
من الصنف: 001-00001
اسم الصنف: المخزن الرئيس- 1
من المخزن: المخزن رقم 2-2
إلى: 001-00001
إلى: 001-00001
إزالة الكميات من الجرد
صرف الكميات التالفة
إزالة الكميات من الجرد الشهري

نوع التسوية: حسب الكمية
طريقة عرض البيانات: حسب الاختيارات

نسبة تدخل يدويا
الكمية المتوقعة

تم توزيع هذه النسبة على كل الأصناف الموجودة

المخزن	متوسط الكلفة	الوحدة	الكمية	إسم الصنف	رقم الصنف
1	22.0000	قطعة	52	الوليمة أرز مرة بسفتي هندي 0 كجم	001-00001
2	22.0000	قطعة	25	الوليمة أرز مرة بسفتي هندي 0 كجم	001-00001

عدد القطع: 1 = عبوة الصنف (شدد)

القيد المالي

اليومية العامة										
1-26-0-0-1										
تحليلي مستندات فرعي										
التاريخ	رقم المستند	نوع المستند	رقم الحساب	اسم الحساب	البيان	العملة	مدين محلي	دائن محلي	مدين اجنبي	دائن اجنبي
16/03/2023	1	تسوية مخزون كميات	1141010001	المخزون	بل الأصفاء المحددة بالوثيقة رقم 1 نو	S.R	110.00	0.00	0.00	0.00
16/03/2023	1	تسوية مخزون كميات	1141010001	المخزون	بل الأصفاء المحددة بالوثيقة رقم 1 ص	S.R	0.00	66.00	0.00	0.00
16/03/2023	1	تسوية مخزون كميات	3125010001	تسوية المخزون	ذيل الأصفاء المحددة بالوثيقة رقم 1 ن	S.R	0.00	110.00	0.00	0.00
16/03/2023	1	تسوية مخزون كميات	3125010001	تسوية المخزون	بل الأصفاء المحددة بالوثيقة رقم 1 ص	S.R	66.00	0.00	0.00	0.00

176.0000 176.0000

2.3 مثال (2): خصم الأصفاء التالفة من المخزون

استخدم شاشة التسوية المخزنية لتعديل كميات الصنف رقم (002-00003) بحسب تقرير الأصفاء التالفة الذي انشأته في مثال شاشة الأصفاء التالفة.

افتح شاشة التسوية المخزنية وأضغ زر إضافة (إضافة)، ثم نفذ الخطوات التالية:

1. في حقل "رقم الحساب"، اضع "F9" ثم حدّد حساب "أصفاء مفقودة وتالفة".
2. اضع مربع الاختيار (صرف الكميات التالفة) لتفعيل استيراد البيانات من شاشة بيانات الأصفاء التالفة.
3. اضع زر استيراد البيانات ()، سيقوم النظام باستيراد بيانات تقرير الأصفاء التالفة الذي انشأته في مثال شاشة الأصفاء التالفة. وستلاحظ أن النظام سيحدد آلياً مقدار تخفيض كمية الصنف بحسب الكمية التالفة.

معلومة

- إذا كنت قد أنشأت أكثر من تقرير لعدة أصفاء تالفة، فسوف يقوم النظام باستيرادها كلها لتنفذ في عملية تسوية واحدة.

4. أضغ زر حفظ (حفظ).

نظام المخازن الفرع - شركة العربية للتجارة العامة - الفرع الرئيس المستخدم - مدير النظام العام 2023 - [تسوية المخزون]

تقارير مضممة * تقارير الفروع * **تسوية المخزون** المدخلات العمليات الجرد التقارير التعليمات

1-26-0-0-1 تاريخ الوثيقة 16/03/23
رقم الوثيقة
رقم المرجح
رقم الحساب
اسم الحساب
رقم المركز

نوع التسوية
طريقة عرض البيانات
البيانات

3211040001
S.R

من المجموعة
من الصف
اسم الصف
من المخزن
إلى

إزالة الكميات من الجرد
صرف الكميات التالية
إزالة الكميات من الجرد الشهري

تغيير الأوصاف الغير محدودة

نسبة تدخل بنويا
الكمية المتوفرة

يتم توزيع رصيد الحساب لكل صف من الأوصاف المعروفة حسب :
مع إزالة آخر سعر شراء لتكلفة المتوسط الجديد
يتم توزيع هذه النسبة على كل الأوصاف المعروفة

3

رقم الصف	اسم الصف	الكمية	الوحدة	متوسط التكلفة	المخزن	+ / -
002-00003	16 قرن كهربائي من جيسون ٦٦ X ٦٠ سم ، ٢٢٠/٦٠ هر	3462.5000	قطعة	1		-2

عدد الصفح
الصفحة التالية
الصفحة السابقة
الصفحة الأولى
الصفحة الأخيرة

3.3 مثال (2): تسوي تكاليف - ادخال البيانات يدوياً

استخدم شاشة التسوية المخزنية لتعديل تكلفة الأصناف حسب الجدول التالي:

رقم الصف	اسم الصف	وحدة القياس	المخزن	التكلفة الجديدة
002-00002	سوبر جينيرال موقد كهربائي	قطعة	المخزن الرئيس	زيادة عن التكلفة السابقة 10%
002-00006	كيون فرن غاز	قطعة	المخزن رقم 2	900

افتح شاشة التسوية المخزنية وأضغ زر إضافة (إضافة)، ثم نفذ الخطوات التالية:

1. من حقل "نوع التسوية"، اضغط السهم لأسفل (▼)، ثم حدّد "تعديل تكلفة".
2. من حقل "طريقة عرض البيانات"، اضغط السهم لأسفل (▼)، ثم حدّد "يدوي".
3. في حقل "رقم الحساب"، اضغط "F9" ثم حدّد حساب "تسوية المخزون".
4. في حقل "رقم الصف"، اضغط "F9"، ثم حدّد الصف رقم "002-00002".
5. في حقل "%"، ادخل "10"، ثم انقر بالموشر في حقل المتوسط الجديد، سيقوم النظام بحساب وعرض المتوسط الجديد.
6. انتقل للصف الثاني، ثم في حقل "رقم الصف"، اضغط "F9"، ثم حدّد الصف رقم "002-00006".

7. في حقل المتوسط الجديد"، ادخل "900".

8. أضغط زر حفظ (حفظ).

نظام المخازن الفرع - شركة العربية للتجارة العامة - الفرع الرئيس المستخدم - مدير النظام العام 2023 - [تسوية المخزون]

العامة | تهيئة النظام | المدخلات | العمليات | الجرد | التقارير | التطبيقات

تقارير مصممة * تقارير الفروع * * * * *

نوع التسوية: 2-26-0-0-1
تاريخ الوثيقة: 16/03/23
رقم الوثيقة: 3
رقم المرجح: 3
رقم الحساب: 3125010001
اسم الحساب: تسوية المخزون
رقم المركز: S.R.

تتم توزيع رصيد الحساب لكل صنف من الأصناف المعروفة حسب:
مع انزال آخر سعر شراء لتكلفة المتوسط الجديد

نوع التوزيع: نسبية تدخل يدويا
نسبة التوزيع: النسبة المتوفرة

نوع التوزيع: نسبية تدخل يدويا
نسبة التوزيع: النسبة المتوفرة

رقم الصنف	اسم الصنف	الكمية	الوحدة	متوسط التكلفة	%	المتوسط الجديد
1	002-00002	14	قطعة	856.0000	10	941.6000
2	002-00006	8	قطعة	1000.0000		900.0000
3						
4						
5						
6						
7						
8						

عدد القطع:

البيانات الأساسية:
1 تعديل التكلفة
2 يدوي
3
4
6
7
8

4. تطبيقات

1. تم تحويل الصنف الموضح بياناته في الجدول التالي، من **المخزن رقم 2** الذي يتبع فرع المنشأة الرئيسي إلى **المخزن الرئيس** الذي يتبع نفس الفرع.

رقم الصنف	اسم الصنف	الوحدة	الكمية
003-00004	فانتا مشروب غازي بنكهة البرتقال 1لتر	قطعة	5

المطلوب:

أولاً: استخدم شاشة **التحويل المخزني** لإدخال بيانات عملية التحويل.
ثانياً: استخدم شاشة **الاستلام المخزني** لإثبات استلام الكميات المحولة في المخزن المحول إليه.

2. في تاريخ 2023/6/14 وأثناء تفقد **المخزن الرئيس** أكتشف أمين المخزن تلف الصنف الموضح في الجدول التالي، وذلك بسبب سوء ظروف التخزين:

رقم الصنف	اسم الصنف	الوحدة	الكمية
002-00004	تي سي ال غسالة تعبئة امامية، 7 كيلو	قطعة	2

وعلى إثر ذلك تم تحرير تقرير لإثبات تلف هذه الكمية، استخدم شاشة **بيانات الأصناف التالفة** لإدخال بيانات التقرير.

3. استخدم شاشة **التسوية المخزنية** لتعديل كميات الصنف رقم (001-00001) حسب الجدول التالي:

رقم الصنف	اسم الصنف	وحدة القياس	المخزن	مقدار الزيادة أو النقص
003-00004	فانتا مشروب غازي بنكهة البرتقال 1لتر	قطعة	المخزن الرئيس	3
003-00005	سبرايت مشروب غازي بنكهة الليمون 1 لتر	قطعة	المخزن رقم 2	7-

4. استخدم شاشة **التسوية المخزنية** لتعديل كميات الصنف رقم (002-00004) بحسب تقرير الأصناف التالفة الذي انشأته في التمرين رقم (2).

الدرس الخامس: الجرد

نظرة عامة عن الدرس:

ستتعلم في هذا الدرس تنفيذ العمليات المرتبطة بالجرد السنوي والشهري.

الأهداف التعليمية من الدرس:

بعد الانتهاء من هذا الدرس، ستكون قادر على القيام بالتالي:

- طباعة قائمة جرد.
- ادخال بيانات جرد سنوي.
- طباعة تقرير نتيجة مقارنة الجرد السنوي مع المخزون في النظام.
- تنفيذ تسوية مخزنية لتصحيح المخزون بحسب نتيجة الجرد السنوي.
- ادخال بيانات جرد شهري.
- طباعة تقرير نتيجة مقارنة الجرد السنوي مع المخزون في النظام.
- تنفيذ تسوية مخزنية لتصحيح المخزون بحسب نتيجة الجرد الشهري.

1. قوائم الجرد

لتسهيل جرد المخازن يُمكنك طباعه قائمة للجرد تحتوي على بيانات الأصناف التي ترغب بجردها والتي تستخدم في الجرد عن طريق كتابه الكمية لكل صنف موجود في القائمة. قوائم الجرد هذه تُستخدم للطباعة فقط، ولا يتم حفظها في النظام.

1.1 مثال: طباعة قائمة جرد

اطبع قائمة جرد لكل أصناف المجموعة المخزنية رقم (001) والمخزنة في **المخزن الرئيس والمخزن رقم 2**.

لتنفيذ المطلوب نفذ الخطوات التالية:

1. من علامة تبويب الجرد، افتح شاشة "قائمة الجرد".



2. في حقل "رقم المجموعة"، اضغط "F9"، ثم حدّد المجموعة المخزنية رقم "001".

3. في حقل "إلى"، اضغط "F9"، ثم حدّد الصنف المجموعة المخزنية رقم "001".

4. من حقل "رقم المخزن"، اضغط السهم لأسفل (▼)، حدّد المخزن "المخزن الرئيس".

5. من حقل "إلى"، اضغط السهم لأسفل (▼)، حدّد المخزن "المخزن رقم 2".

6. اضغط زر طباعة (Print).



Western General Trading Company -

Al Yarmok - Dammam St.

TEL NO. : 011-112-3255
FAX NO : 011-112-3266
PO BOX : 89 67 45



مركة الغربية للتجارة العامة - الفرع الرئيس

يرموك - طريق الدمام

رقم التلغون / 011-112-3255
رقم الفاكس / 011-112-3266
صندوق البريد / 89 67 45

قائمة الجرد

المجموعة 001 السوبر ماركت

رقم الصف	اسم الصف	المخزن	اسم المخزن	رقم الدفعة	كمية الجرد
001-00001	الوليمة أرز مزرة بسمتى هندي 5 كجم	1	المخزن الرئيس	0	
001-00001	الوليمة أرز مزرة بسمتى هندي 5 كجم	2	المخزن رقم 2	0	
001-00002	جنات أرز جنات مصري 5 كجم	1	المخزن الرئيس	0	
001-00002	جنات أرز جنات مصري 5 كجم	2	المخزن رقم 2	0	
001-00003	فودي معكرونة سياغيتي 450 جرام	1	المخزن الرئيس	0	
001-00003	فودي معكرونة سياغيتي 450 جرام	2	المخزن رقم 2	0	

ملاحظة

1. إذا كان الصف مُخزّن في أكثر من مخزن، فسيعرض النظام سجل لكل مخزن.
2. يظهر في القائمة عمود كمية الجرد وهو المخصص لكتابه الكمية حسب الجرد لكل صف.

2. الجرد السنوي

تقوم أغلب المنشآت بجرد فعلي للأصناف - في نهاية السنة المالية - بهدف تحديد نتيجة الاعمال المالية وتصوير المركز المالي الحقيقي للمنشأة وقت الجرد. ويتم في الجرد السنوي حصر مادي للأصناف المحفوظة في مخازن المنشأة ثم مطابقتها مع الأرصدة في النظام والتي قد تظهر فروقات بالزيادة أو النقص. وبعد ذلك يتم تنفيذ تسويات مخزنية لمعالجة هذه الفروقات إن وجدت.

الجدول التالي يبين الشاشات التي تستخدم لتنفيذ كل خطوات الجرد السنوي:

اسم الشاشة	مكان الشاشة	العملية التي يتم تنفيذها في الشاشة
الجرد السنوي	تبويب الجرد	ادخال بيانات نتيجة الجرد السنوي
تقرير زائد وناقص الجرد	تبويب الجرد	مطابقة نتيجة الجرد مع الأرصدة في النظام وتحديد الفروقات إن وجدت
التسوية المخزنية	تبويب العمليات	تنفيذ التسويات المخزنية والمحاسبية

1.2 تقرير زائد وناقص الجرد

تستخدم هذه الشاشة لتحديد الفروقات بالزيادة أو النقصان بين أرصدة الأصناف في الجرد السنوي وفي النظام، وكذلك طباعة تقارير عن نتيجة المقارنة هذه. تُستخدم هذه التقارير في تحديد أسباب حدوث الفوارق، وبالتالي اتخاذ القرارات والإجراءات اللازمة للحد من تكرار حدوثها.

2.2 مثال: جرد سنوي

تم جرد سنوي لأصناف المجموعة المخزنية رقم (002) في **المخزن رقم 2**، وكانت نتيجة الجرد الفعلي حسب الجدول التالي:

م	رقم الصنف	اسم الصنف	الوحدة	كمية الجرد
1	002-00002	سوبر جينيرال موقد كهربائي	قطعة	4
2	002-00006	كيون فرن غاز	قطعة	4
3	002-00007	فرن غاز من ميديا	قطعة	6

المطلوب:

أولاً: استخدم شاشة **الجرد السنوي** لإدخال بيانات الجرد.

ثانياً: استعرض تقرير نتيجة الجرد السنوي من شاشة **تقرير زائد وناقص الجرد**.

ثالثاً: نفذ عملية تسوية مخزنية بناء على نتيجة الجرد السنوي.

أولاً: من علامة تبويب **الجرد**، افتح شاشة "**الجرد السنوي**"، ثم نفذ الخطوات التالية:

1. في حقل "**رقم المجموعة**"، ادخل "002".
2. في حقل "**إلى رقم المجموعة**"، ادخل "002".
3. من حقل "**المخزن**"، اضغط السهم لأسفل (▼)، حدّد المخزن "**المخزن رقم 2**".
4. اضغط زر **بحث** (🔍)، سيعرض النظام بيانات الأصناف حسب القيم التي حدّتها في حقول التصفية، وسيعرض الكمية المتوفرة لكل صنف بحسب البيانات في النظام في عمود **الكمية المتوفرة**.
5. في حقل "**الجرد**"، ادخل كمية الجرد حسب الجدول في المثال.
6. اضغط زر **حفظ** (💾).

نظام المخازن الفرع ١ - شركة العربية للتجارة العامة - الفرع الرئيس المستخدم ١ - مدير النظام العام ٢٠٢٣ - [شاشة الجرد]

النافذة: تقرير زائد وناقص الجرد

رقم المجموعة: 002 (1)

رقم الباركود: 002 (2)

المخزن رقم 2-2 (3)

إلى: (5)

من صف: (4)

كود الوحدة	اسم الصف	الكمية المتوفرة	الجرد	الوحدة	المخزن	المواصفات	تاريخ الانتهاء
1 002-00002	سكير حنبرك موكد كورن الى	5	4	قطعة	2		
2 002-00006	كبون قرن غاز	4	4	قطعة	2	شعلات، ٦٠x٩٠ سنتيمتر 5	
3 002-00007	فرن غاز من ميمبا	5	6	قطعة	2	سعة ١١٥ لتر ٩٠x٦٠ سم، سنبل	
4							

6

ثانياً: من علامة تبويب الجرد، افتح شاشة " تقرير زائد وناقص الجرد"، ثم نفذ الخطوات التالية:

1. في حقل "رقم المجموعة"، ادخل "002".
2. في حقل "إلى"، ادخل "002".
3. من حقل "رقم المخزن"، اضغط السهم لأسفل (▼)، حدّد المخزن "المخزن رقم 2".
4. من حقل "إلى"، اضغط السهم لأسفل (▼)، حدّد المخزن "المخزن رقم 2".
5. اضغط زر الاختيار (الكل) لتحديد نوع التقرير الكل.
6. اضغط زر طباعة (طباعة).

نظام المخازن الفرع ١ - شركة العربية للتجارة العامة - الفرع الرئيس المستخدم ١ - مدير النظام العام ٢٠٢٣ - [تقرير زائد وناقص الجرد]

النافذة: تقرير زائد وناقص الجرد

ترتيب التقرير: (1)

رقم المجموعة: 002 (2)

رقم الصف: (3)

اسم الصف: (4)

رقم المخزن: (5)

مواصفات الصف: (6)

الكل (5)

ناقص الجرد

زائد الجرد

6

معلومة

- من هذه الشاشة يمكنك طباعة ثلاث أنواع من التقارير:
 - ناقص الجرد: الكميات في الجرد أقل من الكميات في النظام.
 - زائد الجرد: الكميات في الجرد أكثر من الكميات في النظام.
 - الكل: لعرض كل الحالات: الكميات في الجرد (أكثر، أقل، تساوي) الكميات في النظام.

Western General Trading Company - Al Yarmok - Dammam St. TEL NO : 011-112-3255 FAX NO : 011-112-3266 PO BOX : 89 67 45		 W G T C		شركة الغربية للتجارة العامة - الفرع الرئيس رموك - طريق الدمام رقم التليفون / 011-112-3255 رقم الفاكس / 011-112-3266 صندوق البريد 45 67 89			
تقرير زائد وناقص الجرد							
رقم الصنف	اسم الصنف	الكمية في المخزن	كمية الجرد	المخزن	رقم الدفعة	زائد جرد	ناقص الجرد
002-00002	سوبر جينيرال موقد كهربائي	5	4	2		0	1
002-00006	كيون فرن غاز	4	4	2		0	0
002-00007	فرن غاز من ميديا	5	6	2		1	0

- ثالثاً: افتح شاشة "تسوية المخزون" وأضغظ زر إضافة (إضافة)، ثم نفذ الخطوات التالية:
1. من حقل "نوع التسوية"، اضغظ السهم لأسفل (↓)، ثم حدّد "تعديل الكمية".
 2. من حقل "طريقة عرض البيانات"، اضغظ السهم لأسفل (↓)، ثم حدّد "حسب الاختيارات".
 3. في حقل "رقم الحساب"، اضغظ "F9"، ثم حدّد حساب "تسوية المخزون".
 4. اضغظ مربع الاختيار (☑) **إزالة الكميات من الجرد** (لتفعيل استيراد البيانات من شاشة الجرد السنوي).
 5. اضغظ زر استيراد البيانات (📄)، سيقوم النظام باستيراد بيانات الجرد وسيحدّد آلياً مقدار الزيادة والنقص لكل صنف بحسب نتيجة الجرد.
 6. أضغظ زر حفظ (حفظ).

نظام المخازن الفرع - شركة العربية للتجارة العامة - الفرع الرئيس المستخدم - مدير النظام العام 2023 - [تسوية المخزون]

التعليق: نهاية النظام المدخلات العمليات الجرد التقارير التطبيقات

تقارير مصممة - تقارير الفروع -

3-27-0-1 تاريخ الوثيقة 16/03/23 رقم الوثيقة رقم المرجح رقم الحساب اسم المخزون رقم المركز

نوع التسوية طريقة عرض البيانات البيان

تعديل الكمية 1 حسب الاختيارات 2

من المجموعة من الصف اسم الصف من المخزن إلى

إزالة الكميات من الجرد حذف الكميات التالفة إزالة الكميات من الجرد الشهري

تصغير الأضلاع الغير معجودة

نسبة تدخل يدويا النسبة المتوقعة

3 3125010001

5

6

المخزن	متوسط التكلفة	الوحدة	الكمية	اسم الصف	رقم الصف
2	941.6000	قطعة	5	سوبر جينيرال موقد كهربائي	002-00002
2	1050.0000	قطعة	5	فرن غاز من ميديا	002-00007

عدد القطع

التفصيل التالي

3. جرد شهري / دوري

استخدام هذه الشاشة مشابه لشاشة الجرد السنوي، والفارق هو ان هذه الشاشة تستخدم بغرض إدخال بيانات الجرد الفعلي الذي يتم على مخازن المنشأة بصورة شهرية أو دورية.

1.3 تقارير الجرد الشهري

تستخدم شاشة تقارير الجرد الشهري بغرض استعراض نتيجة الجرد الذي يتم إدخاله في شاشة الجرد الشهري.

2.3 مثال: جرد شهري

تم في شهر مارس جرد شهري للأصناف من رقم (002-00001) إلى رقم (002-00003) المجموعة المخزنية رقم (002) في المخزن الرئيس، وكانت نتيجة الجرد الفعلي حسب الجدول التالي:

م	رقم الصف	اسم الصف	الوحدة	كمية الجرد
1	002-00001	سامسونج ثلاجة باب فرنسي سعة 593 لتر	قطعة	0
2	002-00002	سوبر جينيرال موقد كهربائي	قطعة	10
3	002-00003	فرن كهربائي من جيبسون 76 × 60 سم، 60/220 هرتز، 4 سيراميك	قطعة	14

المطلوب:

- أولاً: استخدم شاشة **الجرد الشهري** لإدخال بيانات الجرد.
- ثانياً: استعرض تقرير نتيجة الجرد الشهري من شاشة **تقرير الجرد الشهري**.
- ثالثاً: نفذ عملية تسوية مخزنية بناء على نتيجة الجرد الشهري.

أولاً: من علامة تبويب **الجرد**، افتح شاشة "**الجرد الشهري**"، ثم نفذ الخطوات التالية:

1. أضغط زر **إضافة** (إضافة)
2. في حقل مجموعة الجرد، حدّد "1".
3. من حقل "**شهري**"، اضغط السهم لأسفل (▼)، حدّد "**03-مارس**".
4. في حقل "**رقم الصنف**"، اضغط "**F9**" سيعرض النظام قائمة بالأصناف، حدّد الصنف رقم "**002-00001**".
5. في حقل "**إلى رقم**"، اضغط "**F9**"، حدّد الصنف رقم "**002-00003**".
6. من حقل "**رقم المخزن**"، اضغط السهم لأسفل (▼)، حدّد المخزن "**المخزن الرئيس**".
7. من حقل "**إلى رقم**"، اضغط السهم لأسفل (▼)، حدّد المخزن "**المخزن الرئيس**".
8. أضغط زر **إنزال البيانات**، سيعرض النظام بيانات الأصناف حسب القيم التي حدّتها في حقول التصفية، وسيعرض الكمية المتوفرة لكل صنف - بحسب البيانات في النظام - في عمود **الكمية المتوفرة**.
9. في حقل "**الجرد**"، ادخل كمية الجرد حسب الجدول في المثال.
10. أضغط زر **حفظ** (حفظ).

نظام المخازن الفرع - شركة العربية للتجارة العامة - الفرع الرئيس المستخدم - مدير النظام العام 2023 - [شاشة الجرد]

تقرير مصممة * تقارير الفرع * تقارير

البيانات الرئيسية

1 2 3 4 5 6 7 8 9 10

مجموعة الجرد: 1
رقم الجرد: 15/03/23
المستخدم: 1
رقم الوثيقة: 1

رقم المجموعة: 002-00003
رقم الصنف: 002-00001
رقم المخزن: المخزن الرئيس-1

إيراد البيانات الاقراصية آياً أثناء قراءة الصنف

البيانات	الجرد	الكمية المتوفرة	المخزن	وحدة القياس	إسم الصنف	كود الوحدة
002-00001	0	0	1	قطعة	ساعاتوچ للاحه باب فرنسي سيجه	002-00001
002-00002	10	9	1	قطعة	سور جبيرال فوڈ كهرالي	002-00002
002-00003	14	16	1	قطعة	فرن كهرالي من جيسون 76 X 10	002-00003

ثانياً: من علامة تبويب الجرد، افتح شاشة " تقرير الجرد الشهري"، ثم نفذ الخطوات التالية:

1. من حقل "رقم الجرد"، اضغط السهم لأسفل (▼)، ستسندل قائم بأرقام الجرد الشهرية، حدّد الجرد رقم "1".
2. من حقل "إلى"، اضغط السهم لأسفل (▼)، حدّد الجرد رقم "1".
3. اضغط زر طباعة (طباعة).

نظام المخازن الفرع - شركة الغربية للتجارة العامة - الفرع الرئيس المستخدم 1 - مدير النظام العام 2023 - [تقرير الجرد الشهري]

العامة | تهيئة النظام | المدخلات | العمليات | الجرد | التقارير | التعليمات

تقرير مصممة * تقارير الفروع * تقارير الجرد الشهري

نوع التقرير حسب: [رقم الجرد] [1] [إلى] [1] [مجموعة الجرد] [1] [تقرير حسب]

رقم الجرد: [1] رقم الصف: [] رقم المخزن: []

إضافة | بحث | تعديل | حذف | تراجع | طباعة

Western General Trading Company - شركة الغربية للتجارة العامة - الفرع الرئيس

Al Yarmok - Dammam St. اليرموك - طريق الدمام

TEL NO. : 011-112-3255 رقم الهاتف / 011-112-3255

FAX NO : 011-112-3266 رقم الفاكس / 011-112-3266

PO BOX : 89 67 45 صندوق البريد / 89 67 45

WGTC


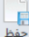
رقم مجموعة الجرد 1
رقم المجموعة 1
رقم الجرد 1
رقم مركز التكلفة 0
آخر جرد

مجموعة الجرد-1
نوع الجرد شهري
تاريخ الجرد 2023-03-15
البيان

رقم الصف	اسم الصف	رقم المخزن	الكمية المتوفرة	كمية الجرد	تاريخ الانتهاء	رقم الدفعة
002-00001	سامسودج دلاجة بيباب فرنسي	1				
002-00002	سوبر جينيرال آل موكد كهريائي	1	9	10		
002-00003	رن كهريائي من جيبسون '6	1	16	14		

المستخدم 1

ثالثاً: افتح شاشة " تسوية المخزون " وأضغظ زر إضافة (إضافة)، ثم نفذ الخطوات التالية:

1. في حقل "رقم الحساب"، اضغظ "F9" ثم حدّد حساب " تسوية المخزون".
2. اضغظ مربع الاختيار (انزال الكميات من الجرد الشهري) لتفعيل استيراد البيانات من شاشة الجرد الشهري. ستظهر قائمة بكل عمليات الجرد الشهرية، حدد الجرد الشهري الذي قمت به عند تنفيذ المطلوب الأول.
3. اضغظ زر استيراد البيانات ()، سيقوم النظام باستيراد بيانات الجرد وسيُحدّد آلياً مقدار الزيادة والنقص لكل صنف بحسب نتيجة الجرد.
4. أضغظ زر حفظ ().

نظام المخازن الفرع - شركة العربية للتجارة العامة - الفرع الرئيس المستخدم - مدير النظام - 2023 - [تسوية المخزون]

تقارير مصممة * تقارير الفروع * التطبيقات

تهيئة النظام المدخلات العمليات الجرد التقارير التطبيقات

التابعة

4-26-0-0-1 تسوية المخزون

تاريخ الوثيقة 16/03/23

رقم الوثيقة

رقم الفرع

رقم الحساب

اسم الحساب

رقم المركز

نوع التسوية

طريقة عرض البيانات

البيان

S.R 3125010001

تصغير الأصفاف الغير موجودة

انزال الكميات من الجرد

صرف الكميات التالفة

انزال الكميات من الجرد الشهري

مجموعة الجرد

رقم الجرد

نسبة تدخل يدويا

الكمية المتوقعة

تم توزيع هذه النسبة على كل الأصفاف المعروفة

رقم الصنف

اسم الصنف

الكمية

الوحدة

متوسط التكلفة

المخزون

+ / -

رقم الصنف	اسم الصنف	الكمية	الوحدة	متوسط التكلفة	المخزون	+ / -
002-00002	سور جنيرال فولد كهربائي	9	قطعة	941.6000	1	1
002-00003	16 إرن كهربائي من جيسون 76 X 60 سم . 22/10 هر	16	قطعة	3462.5000	1	-2

عدد الفروع

التالي

4. تطبيقات

1. اطبع قائمة جرد كل أصناف المجموعة المخزنية رقم (002) والمخزنة في **المخزن الرئيس والمخزن رقم 2**.
2. تم جرد سنوي لأصناف المجموعة المخزنية رقم (003) في **المخزن رقم 2**، وكانت نتيجة الجرد الفعلي حسب الجدول التالي:

م	رقم الصنف	اسم الصنف	الوحدة	كمية الجرد
1	003-00004	فانتا مشروب غازي بنكهة البرتقال 1 لتر	قطعة	40
2	003-00005	سبرايت مشروب غازي بنكهة الليمون 1 لتر	قطعة	26
3	003-00006	بيبيسي 1 لتر، قارورة بلاستيك	قطعة	14

المطلوب:

- أولاً: استخدم شاشة **الجرد السنوي** لإدخال بيانات الجرد.
- ثانياً: استعرض تقرير نتيجة الجرد السنوي من شاشة **تقرير زائد وناقص الجرد**.
- ثالثاً: نفذ عملية تسوية مخزنية بناء على نتيجة الجرد السنوي.
3. تم في شهر مارس جرد شهري للأصناف من رقم (003-00004) إلى رقم (003-00006) المجموعة المخزنية رقم (003) في **المخزن الرئيس**، وكانت نتيجة الجرد الفعلي حسب الجدول التالي:

م	رقم الصنف	اسم الصنف	الوحدة	كمية الجرد
1	003-00007	كوكاكولا مشروب غازي 1 لتر	قطعة	0
2	003-00008	سفن أب فري علبة 355 مل	قطعة	13
3	003-00009	بيبيسي علبة 355 مل	قطعة	22

المطلوب:

- أولاً: استخدم شاشة **الجرد الشهري** لإدخال بيانات الجرد.
- ثانياً: استعرض تقرير نتيجة الجرد الشهري من شاشة **تقرير الجرد الشهري**.
- ثالثاً: نفذ عملية تسوية مخزنية بناء على نتيجة الجرد الشهري.